

Strategie obce Bílkovice



Obsah

1	Historický vývoj.....	2
2	Vymezení rozlohy a počtu obyvatel	2
3	Zhodnocení dnešního stavu a perspektivy obce	5
3.1	Kulturně-historický faktor	5
3.2	Spolkový a společenský život v obci	5
3.3	Občanská vybavenost.....	6
3.4	Infrastruktura v obci.....	6
3.4.1	Dopravní infrastruktura.....	6
3.4.2	Technická infrastruktura	7
3.5	Sdělovací prostředky	7
3.6	Příroda v obci.....	8
3.7	Projekty obce.....	9
4	Zapojení komunity do vypracování strategie	10
4.1	Komunitní plánování	10
4.2	Dotazníkové šetření.....	10
4.2.1	Cíl dotazníkového šetření	10
5	SWOT analýza	20
6	Strategická vize.....	21
7	Stanovení cílů	21
7.1	Občanská vybavenost, společenský život, služby a podnikání	21
7.1.1	Občanská vybavenost.....	21
7.1.2	Kvalita společenského a kulturního života v obci.....	22
7.1.3	Kvalita a počet aktivit dětí a mládeže.....	23
7.1.4	Služby a podnikání, sociální péče, zdravotnictví	24
7.2	Infrastruktury v obci	25
7.2.1	Dopravní a technická infrastruktura.....	25
7.3	Cestovní ruch.....	26
7.3.1	Opravy a rekonstrukce kulturních památek a sakrálních staveb	26
7.3.2	Atraktivita mikroregionu pro trávení volného času	26
7.4	Životní prostředí, odpady a zemědělství	27
7.4.1	Hospodaření s odpady a energií.....	27
7.4.2	Hospodaření s vodou v krajině	27
7.4.3	Ochrana biodiverzity a přírodně cenných území.....	27
7.5	Územní rozvoj.....	28

Bílkovice

1 Historický vývoj

Název obce Bílkovice je odvozen od vsi lidí Bílkových. První zmínka o vzniku obce Bílkovice pochází z roku 1420. Ovšem o Takoníně je již zmínka v roce 1250 a o Moravsku roku 1380. Z Bílkovic pochází mlynář pan Olt, který se jako poslanec zasloužil o výstavbu Sellier & Bellot ve Vlašimi. V roce 1911 založil Sbory dobrovolných hasičů Bílkovice a Takonín. Založení sborů předcházela velká povodeň roku 1906, kdy po silné bouři se protrhly hráze rybníků u Jankova, v Postupicích a Smilkov a rozvodnily říčku Chotýšku a vše okolo bylo zničeno. Pan Olt vycházel z toho, že v okolí již hasičské sbory plnily organizované zabezpečování občanů před živly, a tak byly oba sbory registrovány v rámci obecního úřadu Takonín. Sbory měly v té době dohromady více jak sto občanů. Jen válka v letech 1914-1918, jako všude, rozvoj zbrzdila. Dvanáct spolu zakládajících členů, místních občanů, se již domů nevrátilo.

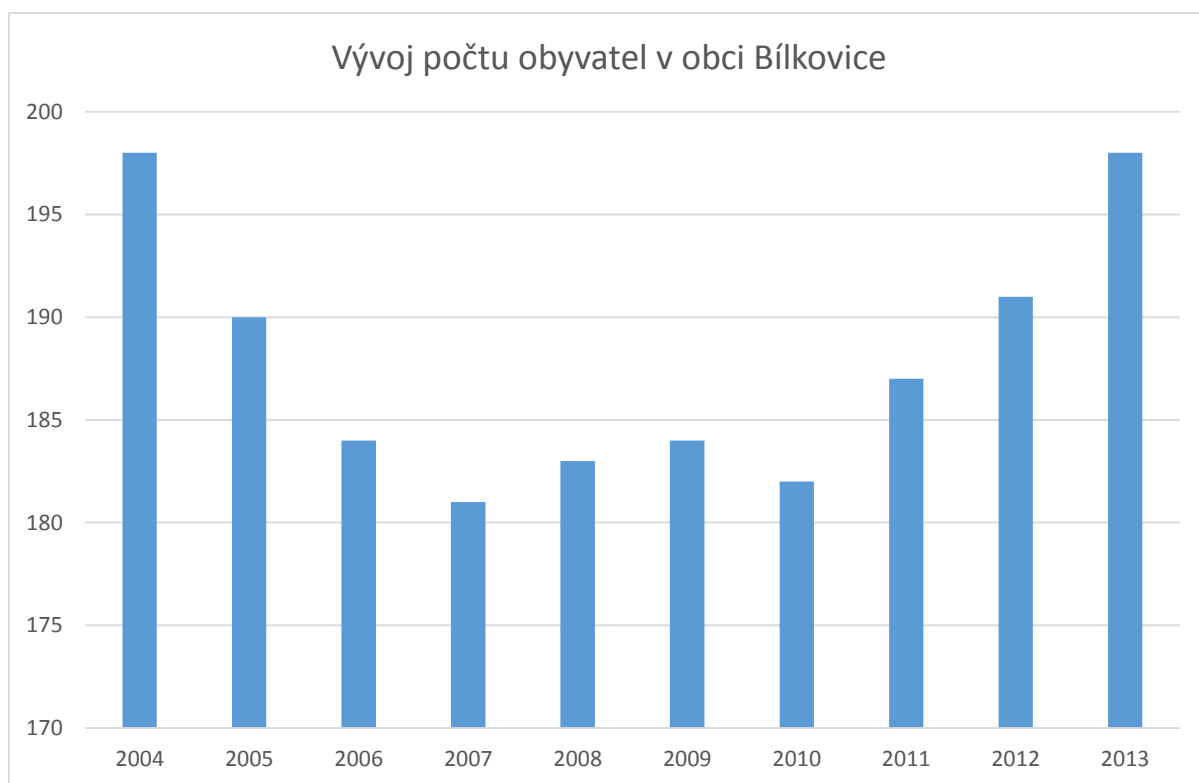
Malá zemědělství u každého z domků byla obživou, k tomu dva Oltovy mlýny, lom a pila, v zimě práce v obecním lese. V šedesáti domcích v Bílkovicích, dvacetisedmi v Takoníně a v do obce patřícím Moravsku, kde v šesti číslech žilo přes 20 lidí, měla obec celkem po 1. světové válce přes 450 občanů. Ještě po druhé světové válce jich bylo na 400.

Dále ve 20. letech minulého století založil pan Olt čtenářsko-ochotnickou jednotu na velmi dobré úrovni. Soubor tvořili lidé z vedlejších vesnic: Slověnic, Takonína a Býkovic. Divadlo se zde ujalo a přinášelo peníze do pokladny. Hrál se nejen v Bílkovicích, ale i v Takoníně, Slověnicích, Radošovicích a dalším okolí. Centrem byly právě Bílkovice a malý sál U Litošů, kde se hrály i tři hry za rok vždy dvakrát. Hrály se "kusy nemalé," jako Psohlavci, Maryša, Její pastorkyňa, Lidice, Lucerna, Jízdní hlídka, Zlý jelen nebo Kalibův zločin. Ochotníci skončili v roce 1952, kdy se začala tvořit JZD a lidé přestali spolu hovořit a rozešli se pro politické názory.

Dále v obci působila taneční skupina děvčat pod vedením Josefa Hrdiny z Vlašimi a pana Antonína Škardy z Bílkovic. Tato taneční skupina se proslavila v 70. letech po celém kraji, kde vystupovala při různých slavnostech a oslavách. Jejich repertoár se skládal ze staročeských tanců.

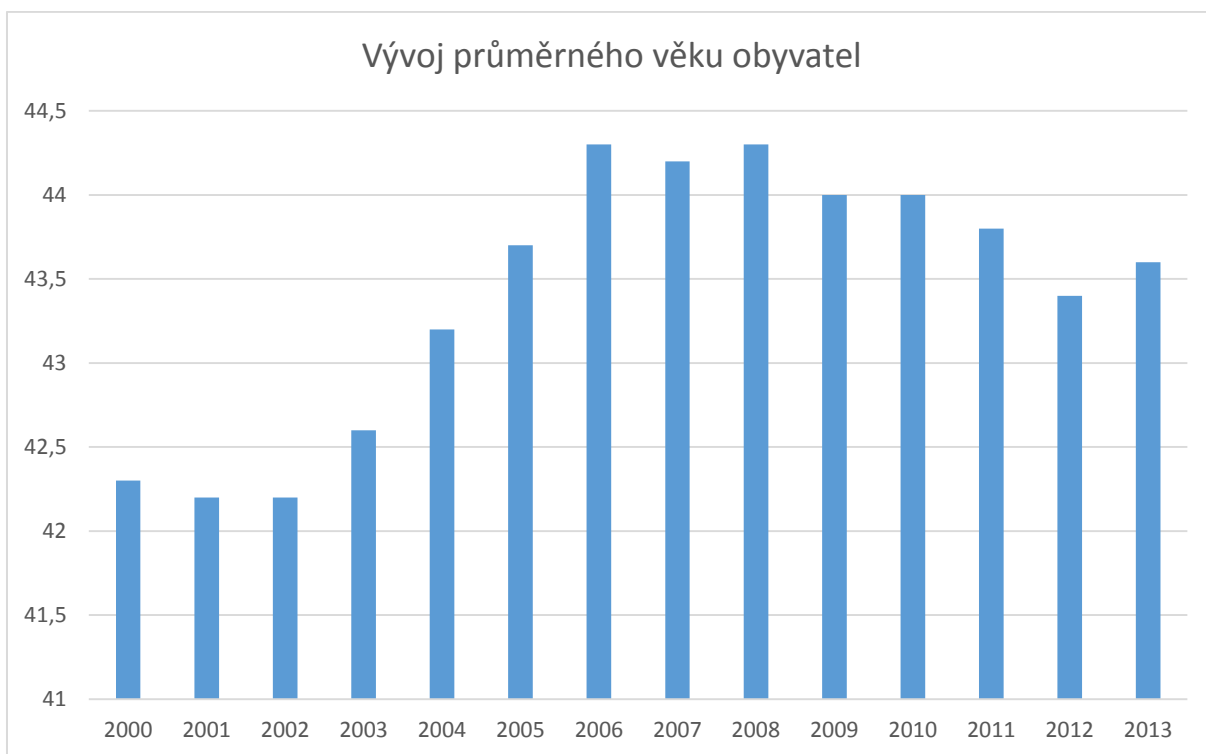
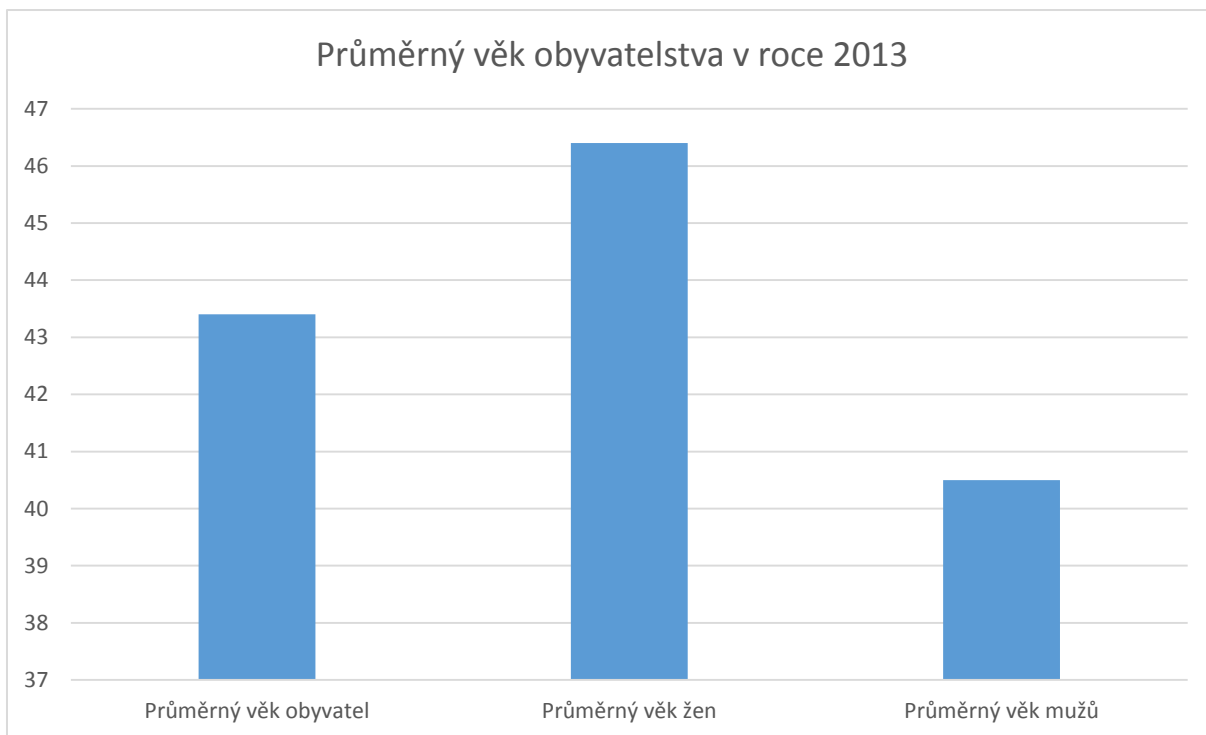
2 Vymezení rozlohy a počtu obyvatel

Správní území obce se rozkládá na jednom katastrálním území Bílkovice, o výměře 577,76 ha. Ve správním území obce jsou tyto místní části: Bílkovice, Moravsko, Takonín. V obci žije 198 obyvatel (stav k 1. 1. 2013). Bílkovice vstoupily do svazku obcí CHOPOS v březnu 2002.



Graf znázorňuje pozvolný pokles počtu obyvatel v období 2004 – 2007. Obrat nastal v roce 2008 a v roce 2013 dosáhla obec v počtu obyvatel hodnoty z roku 2004. Na růst obyvatelstva působí řada faktorů:

- poloha obce v blízkosti okresního města Benešov, Vlašimi a nedaleké Prahy,
- zájem o bydlení – nová výstavba rodinných domů,
- relativně dobrá zaměstnanost – podíl nezaměstnaných do 3,57% v porovnání s Vlašimí 4,63% a ČR 7,46% v roce 2014
- relativně dobrá dopravní obslužnost a dostupnost (autobusová doprava provázaná s městy Benešov, Vlašim, Divišov)
- dostupnost základní a mateřské školy v Divišově a Chotýšanech,
- relativně dobrá občanská vybavenost v místě a blízkém okolí



Výše uvedené grafy popisují rozdílné hodnoty průměrného věku mužů a žen. Průměrný věk zdejší populace je v roce 2013 o 2 roky vyšší než, který uvádí město Benešov i celostátní průměr (41,5 let).

3 Zhodnocení dnešního stavu a perspektivy obce

3.1 Kulturně-historický faktor

V obci je řada drobných památek, které svědčí o historii správního území.

Bílkovice

Kaplička sv. Antonína se samostatným prostorem uprostřed návsi
Křížek u kapličky

Takonín

Křížek u silnice Bílkovice – Takonín
Kaplička se samostatným prostorem
Křížek u silnice Takonín - Chotýšany

Moravsko

Kaplička sv. Františka Serafinského
Křížek u kapličky
Křížek u pole

Většina památek byla v minulých letech opravena. Neustálá péče o ně je však nezbytná. Větší opravu vyžaduje kaplička sv. Antonína v Bílkovicích.

3.2 Spolkový a společenský život v obci

Sbor dobrovolných hasičů Bílkovice - Takonín

Oba sbory jako samostatné byly založeny v roce 1911 zásluhou pana Josefa Olta. V obou sborech se vystřídal mnoho mužů, o funkce se prý ještě před padesáti roky div neprali. Každý považoval za čest, když šel v uniformě. Pochopitelně se v obou obcích postavily malé zbrojnice, doplňovala se výzbroj a výstroj a získávali se mladí lidé. V zimním období se prováděla různá školení, testy, a ještě před 20 lety se zde pořádaly soutěže o odznaky, vzorný požárník III. a II. třídy.

V letech 1970 – 1972 byla v Bílkovicích postavena velká požární zbrojnice.

Oba sbory pořádají pravidelně, vždy koncem roku, své valné hromady, dříve u Tůmů v Takoníně a u Litošů v Bílkovicích, dnes v bývalé prodejně v Takoníně a na hřišti v Bílkovicích.

Stříkačka v Takoníně byla zakoupena jako válečný výrobek se záměrnou vadou za 29 tis. Kč. Pořízeno bylo 200 m hadic za 11,5 tis. Kč a další příslušenství celkem za 49 tisíc Kč.

S účastí na okrskových soutěžích to bylo slabší, zejména sbor z Takonína, se již po 2. světové válce soutěží nezúčastňoval, neboť se obec vylidňovala. Jen v roce 1946 se prvního velkého hasičského cvičení na školním hřišti v Třebešicích zúčastnily oba soubory. Dále se soutěží zúčastňovaly jen Bílkovice. Velice pěkné jak po stránce příprav akce, tak úrovní cvičení sborů, byly oslavy na počest 70. let obou sborů v roce 1981, rovněž i další v roce 1991 při 80. výročí.

Pro stále se snižující členskou základnu byl nucen obecní úřad spolu s okresními orgány přistoupit ke sloučení obou sborů pod jeden sbor s názvem SDH Bílkovice – Takonín se sídlem v Bílkovicích. I tak je v Takoníně zachována hasičská zbrojnice se stříkačkou a současnými 11 členy. Zásahová jednotka je složena především z místních občanů osady Bílkovice. Sloučení bylo provedeno na OÚ za účasti

zástupců obce a obou sborů po požáru 14. srpna 1996 v Bílkovicích u Jirotů. Přednosta okresního úřadu k tomu vydal přesný pokyn v září 1996.

TJ Sokol Bílkovice

TJ Sokol byl založen dne 15. března 1958. Klubová činnost byla zaměřena především na cvičení žen a mužů a družstvo kopané. První mužstvo kopané bylo sestaveno z domácích mužů a doplněno muži z okolních vesnic: Litichovice, Třebešice, Býkovice a Slověnice. První zápas sehrály Bílkovice dne 15. června 1958 s družstvem z Radošovic. První mistrovské utkání hrálo mužstvo Bílkovic u sousedů v Divišově. Mezi tím se pracovalo na novém hřišti v Bílkovicích za vydatné pomoci zaměstnanců místního kamenolomu. Hřiště bylo otevřeno v roce 1959 zápasem místní jedenáctky a hokejistů Sparty Praha v čele s Františkem Tikalem. Dále bylo založeno družstvo dorostu, které hrálo druhou nejvyšší soutěž krajského přeboru. Družstvo dospělých hrálo okresní soutěže, ale v roce 1969 se probojovalo už pod názvem TJ Kamenolom Bílkovice do krajské 1. B třídy. V této třídě mužstvo dospělých působilo do roku 1977. V osmdesátých letech kopaná stagnovala a hrál se střídavě okresní přebor nebo 3. třída. V roce 1990 přišel nový sponzor firma Parys, a tím dochází ke změně názvu klubu na FK PARYS BÍLKOVICE. V sezoně 1992 – 1993 klub postupuje do krajské 1. B třídy. Tato soutěž se hrála se střídavými úspěchy až do roku 1997. Po odchodu sponzora došlo opět ke změně názvu klubu na FK Bílkovice a také sestupu až do třetí třídy, která se hraje dosud. V klubu působí ještě přípravná a nově založený dorost.

3.3 Občanská vybavenost

Zdejší občanskou vybaveností je turistická ubytovna, sportovní areál s travnatým hřištěm, požární nádrží i společenskými prostory s fotbalovým klubem a hasičská zbrojnice. V centru obce sídlí obecní úřad v bývalé obecní škole. Vnitřní prostory objektu sloužily až do zahájení rekonstrukce mimo jiné i společenským aktivitám. V roce 2012 byla zrekonstruována střecha, na další opravy již nezbyvají finanční prostředky. Naštěstí po dlouhých letech, kdy vnitřní prostory volaly po větší rekonstrukci, byla tato zahájena za dobrovolné pomoci občanů Bílkovic. Nehledě na nemovitosti, jsou významným občanským sdružením působícím na poli kulturním a sportovním SDH Bílkovice a Sokol Bílkovice.

3.4 Infrastruktura v obci

3.4.1 Dopravní infrastruktura

Nejvýznamnější komunikací procházející katastrálním územím obce Bílkovice je silnice č. 113, která vede z Vlašimi do Divišova. Na zmíněnou komunikaci navazuje řada silnic a cest ve vlastnictví obce Bílkovice. Povrch těchto cest je různorodý od živického přes kamenitý po prašný. Údržba obecních komunikací vyžaduje značné finanční prostředky, které přesahují možnosti obecního rozpočtu. Často se čelí následkům pravidelně se opakujících přivalových dešťů. Páteřní komunikace jsou zatíženy těžkou dopravou z místního kamenolomu. V minulosti bylo využíváno dotačních prostředků na opravy komunikací.

Obec vlastní a spravuje 17 992 m místních obslužných komunikací.

3.4.2 Technická infrastruktura

VODOVODY – ZÁSBOVÁNÍ PITNOU VODOU

Bílkovice

Osada leží v nadmořské výšce 340 – 368 m n. m., recipient je Býkovický potok a Divišovský potok. V obci se nenachází vodovod pro veřejnou potřebu.

Moravsko

Osada leží v nadmořské výšce 412 – 432 m n. m. a recipient je Býkovický potok. Moravsko nemá vodovod pro veřejnou potřebu.

Takonín

Osada leží v nadmořské výšce 380 – 414 m n. m. a recipient je Bořeňovický potok. Takonín také nemá vodovod pro veřejnou potřebu.

Vzhledem k nízkému počtu obyvatel a vyšším investičním nákladům na realizaci vodovodu lze předpokládat i do budoucna zásobování z individuálních zdrojů. V případě, že by byl územím veden přivaděč pitné vody, bylo by vhodné se do projektu zapojit.

ODPADNÍ VODY, KANALIZACE A ČOV

Ve všech místních částech není oddělená splašková kanalizace a ČOV. Je zde pouze dešťová kanalizace. V několika nemovitostech jsou domovní čistírny odpadních vod. S ohledem na velikost obcí, počtu trvale bydlících obyvatel a vzhledem k tomu, že k zásobování pitnou vodou jsou využívány místní podzemní zdroje, není investičně a provozně výhodné budovat centrální čistírnu odpadních vod a kanalizační síť. Proto bude v budoucnu nezbytné zajistit rekonstrukci stávajících nebo výstavbu nových akumulčních jímek pro zachycování odpadních vod pro následný odvoz na blízké čistírny odpadních vod, vhodná je i výstavba domovních a menších pro několik objektů společných ČOV.

ODPADY

Systém shromažďování, sběru, přepravy, třídění, využívání a odstraňování komunálních odpadů a nakládání se stavebním odpadem na území obce řeší Obecně závazná vyhláška. Tříděný odpad (papír, sklo, plasty) se vhazuje do zvláštních sběrných nádob, které jsou občanům k dispozici ve všech místních částech. Směsný komunální odpad se shromažďuje do typizovaných nádob a odváží je svozová společnost. Sběr a svoz velkoobjemového odpadu je zajišťován dvakrát ročně, stejně jako sběr a svoz kovů, který je zajišťován ve spolupráci s SDH. Biologický odpad (BRO) podle vyhlášky je likvidován především na vlastním pozemku. Přebytečný biologický odpad, který není možné zlikvidovat na vlastním pozemku, mohou občané svážet na určené místo. Systém likvidace BRO bude podroben aktualizaci. Hledají se nová řešení systému sběru a zpracování BRO.

3.5 Sdělovací prostředky

Bílkovice mají před prodejnu potravin úřední desku, na které vyvěšuje informace z obce. Tyto informace vyvěšuje i na svých webových stránkách (www.bilkovice.cz) do rubriky úřední deska i na Facebookovém profilu, který je veden občany Bílkovic.

Od 21. prosince 2012 jsou v provozu nové webové stránky svazku obcí CHOPOS, kde je odkaz i na webové stránky **obce Bílkovice** a všech ostatních obcí ze svazku. Na stránkách Bílkovic je k nalezení kromě rubriky Úřední deska, která je totožná s úřední deskou umístěnou před Obecním úřadem. Dále jsou zde k nalezení další rubriky, jako např. aktuality a kalendář akcí, které se pořádají jak v Bílkovicích, tak v celém mikroregionu CHOPOS. Dále zde jsou k dispozici informace o kontaktních údajích (adresa Obecního úřadu Bílkovice, telefonní čísla, e-mailovou adresu na OÚ), o úředních hodinách, vyhláškách, rozpočtech a závěrečných účtech obce Bílkovice. Na webových stránkách si lze přečíst zápisy a usnesení ze zasedání Zastupitelstva obce a o historii obce Bílkovice.

Velmi důležitou rubrikou a zároveň službou je Czech Point. Občané zde naleznou informace jak získat výpis z obchodního nebo živnostenského rejstříku, katastru nemovitostí, rejstříku trestů nebo výpis z bodového hodnocení řidiče. Dále jaké doklady mají žadatelé o výpis doložit a ceny jednotlivých výpisů. Také jsou v této rubrice informace, jak si zřídit datovou schránku.

Mezi další nové rubriky patří Obec a okolí, kde si můžete prohlédnout letecké fotografie všech vesnic, které spadají pod obec Bílkovice.

Bílkovice nedisponují veřejným rozhlasem. Většina obyvatel má k dispozici připojení na internet. Ten je přenášen převážně wifi signálem. Vysokorychlostní internet zde není k dispozici. Telefonní služby jsou poskytovány převážně mobilními operátory. Není zde ale kvalitní pokrytí.

3.6 Příroda v obci

V katastru obce se slévají potoky Třebešický s Býkovickým, Býkovický s Divišovským potokem a Divišovský s Chotýšankou, která dále pokračuje k Libži, kde se vlévá do řeky Blanice. Zmíněné vodoteče tvoří společně s lesy malebné a k rekreaci vhodné území. Vodoteče se ale vlivem přívalových dešťů často rozvodňují a způsobují škody v blízkém okolí. Revitalizace povodí, případná výstavba či odbahnění rybníků a tůní by přispěla k snížení vlivů opakujících se povodňových událostí. Prostředí v katastrálním území je natolik inspirativní, že se zde nachází tři tábořiště pro dětské tábory i část trampské osady Večerní hvězda. Dva dětské tábory jsou vybaveny stabilní povinnou výbavou, tj. kuchyní a hygienickým zázemím. Tábor v oblasti Takonína, je bohužel ve stavu, který vyžaduje přinejmenším revitalizaci.

3.7 Projekty obce

V území byla za období 2012 – 2014 realizována řada projektů. Jak uvádí níže uvedená tabulka, některé byly podpořeny dotačními prostředky.

Název projektu	dotační fond
Venkovní areál u místního fotbalového hřiště – výsledkem projektu je vkusně vybudovaný zastřešený venkovní prostor pro pořádání společensko-kulturních akcí	Program obnovy venkova Středočeského kraje
V několika etapách se podařilo vybudovat Turistickou ubytovnu nad místní prodejnou smíšeného zboží	Program obnovy venkova Středočeského kraje
Budova sídla Obecního úřadu prošla taktéž rekonstrukcí. Projekt byl zaměřen na zkvalitnění poskytovaných služeb místním občanům.	Program obnovy venkova Středočeského kraje
Oslavy 50. výročí založení Sokola Bílkovice – dvoudenní sportovní akce s prezentací dobových fotografií a připomenutím dávných časů	Fond hejtmána Stř. kraje
Jedním z posledních projektů zaměřeným na zvýšení bezpečnosti dopravního provozu, zejména zvýšení bezpečnosti chodců, se podařilo instalovat v obci měřiče rychlosti	Fond dopravně bezpečnostních opatření Středočeského kraje
Výměna krytiny na budově hasičské zbrojnice v Bílkovicích - oprava místní občanské vybavenosti, tentokrát zaměřené na SDH Bílkovice	Program obnovy venkova Středočeského kraje
Bílkovice-oprava narušených místních komunikací – příjezdová komunikace k místnímu sportovišti	Fond rozvoje měst a obcí Středočeského kraje
eGovernment v obcích - CzechPOINT – vybavení obce výpočetní technikou sloužící poskytování služeb občanů ve veřejné správě	Ministerstvo vnitra
Výměna oken a dveří na sportovních šatnách v Bílkovicích	Středočeský Fond rozvoje obcí a měst
Technické vybavení místní JSDH Bílkovice	Středočeský Fond sportu, volného času a primární prevence
Oprava střechy bývalé školy v Bílkovicích	Středočeský fond rozvoje obcí a měst

Rok	dotace (Kč)	podíl obce (Kč)	celkové náklady (Kč)
1999	-	-	-
2000	-	-	-
2001	-	-	-
2002	-	-	-
2003	-	-	-
2004	-	-	-
2005	190.000	206.677	396.677
2006	125.000	93.810	218.810
2007	121.000	82.382	203.382
2008	284.000	139.425	423.425
2009	2.720.000	221.272	2.941.272
2010	322.322	16.965	339.287
2011	2.083.000	110.181	2.193.181
2012	-	-	-
2013	-	-	-
2014	-	-	-
CELKEM	5.845.322	870.712	6.716.034

4 Zapojení komunity do vypracování strategie

Obyvatelé obce Bílkovice byli do vypracování strategie zapojeni pomocí komunitního plánování a dotazníkového šetření.

4.1 Komunitní plánování

Cílem komunitního plánování bylo zjistit pozitiva a negativa obce, které obyvatelé vnímají. Pomocí komunitního plánování se dále od obyvatel a majitelů rekreačních zařízení zjišťovalo, jak vnímají problémy dané obce a jaké řešení problému by navrhovali.

Komunitní plánování proběhlo dne 13. 2. 2015 od 18:00 hod. v Bílkovicích.

4.2 Dotazníkové šetření

4.2.1 Cíl dotazníkového šetření

Cílem dotazníkového šetření bylo zjistit postoje obyvatel k životním podmínkám v obci, ve které žijí.

4.2.1.1 Metoda a způsob administrace

Metodu a způsob administrace lze definovat takto:

- * na dotazníkové šetření byly použity polostandardizované dotazníky,
- * šetření bylo anonymní (respondenti uváděli pouze místní část obce, ve které žijí, nebo mají rekreační objekt),
- * v dotaznících byly jak uzavřené, tak otevřené otázky (na některé tedy účastníci šetření odpovídali zaškrtnutím předdefinované odpovědi a na některé vlastní odpovědí).

4.2.1.2 Okruhy otázek

Otázky byly zaměřeny na tyto oblasti:

- * místo bydliště respondenta,
- * spokojenost s životem v obci,
- * hodnocení rozvoje obce (místní části obce),
- * postoj k informovanosti,
- * návrhy ke zlepšení životních podmínek v obci.

Jednotlivé konkrétní otázky jsou uvedeny ve vzorech dotazníků, které jsou přiloženy.

4.2.1.3 Způsob vyhodnocení

Nejdříve bude následovat vyhodnocení z komunitního plánování, kde se občané vyjadřovali k pozitivům, negativum a problémům v obci a hledali jejich řešení. Z tohoto plánování je níže uveden zápis.

Základním kritériem třídění byly jednotlivé otázky, prostorová lokalizace, tj. místo bydliště respondenta. Dotazníky jsou vyhodnoceny níže.

Zápis **z komunitního plánování – vytváření nové strategie**

Setkání se konalo v Bílkovicích dne 13. 2. 2015 od 18:00 hod.

Setkání proběhlo podle navrženého programu:

- Přivítání
- Vyplnění dotazníku
- Definování negativ regionu v dané oblasti
- Definování pozitiv regionu v dané oblasti
- Definování problémů v dané oblasti
- Návrh způsobů řešení problémů, definování rozvojových cílů
- Návrh konkrétních projektů pro danou oblast
- Definice témat možné spolupráce v dané oblasti
- Poděkování, závěr

Setkání se zúčastnilo 29 osob.

PROBLÉMY, NEGATIVA

- Zhoršující se stav komunikací
- Špatný stav chodníku od zastávky k prodejně
- Poškozené a vyvrácené dopravní značky
- Cesta za Moravsko, za Vrbí, dolma do Divišova
- Všeobecně špatný signál mobilních sítí
- Dešťová kanalizace směr zastávka – náves je podemletá
- Absence ČOV
- Absence vysokorychlostního internetu
- Eroze vodních toků a přítoků, meliorace, chybí protipovodňová opatření
- Monokulturní hospodaření v krajině
- Rozorání mezí
- Vodní toky bez ryb
- Není řešen svoz a likvidace bioodpadu
- Zanešený rybník v Bílkovicích
- Ubytovna prozatím není dostatečně využita
- Nevyužitá a chátrající škola
- Lom – prašnost, přetížené mosty a komunikace
- Dálnice D1 – těžká doprava, prašnost, přetížené mosty a komunikace
- Absence dětského hřiště
- Stav fotbalových kabin
- Špatný stav požární nádrže
- Špatný stav hasičské zbrojnice
- Zastaralé hasičské auto
- Nevybavenost JSDH hasičskou výzbrojí

- Špatný stav kapličky sv. Antonína

POZITIVA

- Opravená komunikace k hřišti
- Komunikace na Jirsovce
- Dobrá dopravní obslužnost – návaznost spojů na Prahu
- Není slyšet dálnice
- Obnova lesních porostů v obecních lesích
- Dobrý systém odpadového hospodářství
- Vybudování veřejného prostranství u hřiště
- Pořádání letních táborů – ekonomický přínos
- Vznik nových vodních ploch v území
- Venkovní parket u hřiště
- Veterinární klinika zvyšuje kredit obce
- Lom – zaměstnává lidi, dostupný kámen, sponzoruje místní spolky
- Pořádání kulturních akcí – divadla, masopust, heligonky, pouťové zábavy, grilování, střelecký den
- Pořádání sportovních akcí – fotbal, hasičské soutěže, stolní tenis, drakiáda, pozemní (bendy) hokej
- Klub u hřiště
- Prodejna potravin
- Dostupnost školských zařízení – Divišov, Vlašim, Chotýšany
- Dětské hřiště v Takoníně
- Fotbalové hřiště
- Nohejbalové hřiště
- Založení malých a mladých hasičů (založení odloženo)
- Dostupnost zdravotní péče – Vlašim, Benešov, Divišov

Pro jednotlivé problémy hledali účastníci možná řešení.

ŘEŠENÍ PROBLÉMŮ

- Opravy komunikací
- Revitalizace krajiny
- Propagace ubytovny
- Vybavit JSDH základním i požadovaným vybavením

Účastníci komunitního plánování navrhli i několik témat budoucích projektů.

PROJEKTY

- Rekonstrukce dešťové kanalizace (směr zastávka – náves)
- Budování a výstavba domácích ČOV
- Oprava chodníku od zastávky k prodejně
- Vyřešit majetkové vztahy cest za Moravsko, za Vrbí, dolma do Divišova
- Oprava cest za Moravsko, za Vrbí, dolma do Divišova
- Odbahnění rybníku v Bílkovicích
- Vybudování víceúčelového centra ve staré škole
- Oprava požární nádrže
- Částečná rekonstrukce hasičské zbrojnice
- Oprava kapličky sv. Antonína, rekonstrukce oplocení

Plánování vedl: Ing. Miroslav Kratochvíl

Zápis zhotovila: Anna Půtová, DiS.





KOMUNITNÍ PLÁNOVÁNÍ STRATEGIE ROZVOJE OBCE BÍLKOVICE NA OBDOBÍ LET 2015 A DÁLE

1. V které místní části obce bydlíte či máte rekreační objekt?

Bílkovice	11
Moravsko	0
Takonín	0

2. Čeho si v obci nejvíce ceníte?

Odpoověď	Počet
Rodná víska	1
Sportovní areál	3
Obchod	2
Fotbalový klub „Restaurace“	6
Hřiště	1
Ubytovna	1
Prodejna	1
Požární nádrž	2
Občanů, kteří něco dělají pro rozvoj obce	1
Krajiny	1

3. Co Vám naopak nejvíce vadí?

Odpoověď	Počet
Plané řeči	1
Stav chodníků	2
Stav komunikací	1
Nezájem	1
Nepořádek	1
Zaparkovaný autobus u krámu nebo na návsi	1
Neopravené koupaliště	1
Chybí dětské hřiště	1
Špatná údržba vesnice	1
Stav a šířka páteřní státní komunikace	1
Kanalizace	1

4. Jak byste zhodnotili dosavadní rozvoj celé obce za období 2000 – 2012? Převládne u Vás, že došlo k?

Rozvoji	2
Stagnaci	6
Poklesu	3

5. Jak byste zhodnotili dosavadní rozvoj místní části, ve které bydlíte či máte rekreační objekt za období 2000 – 2012? Převládne u Vás, že došlo k?

Bílkovice

Rozvoji	3
Stagnaci	5
Poklesu	3

6. Jste dostatečně informováni o dění v obci?

Ano	10
Ne	1

7. Jakou formou se nejraději dozvídáte o dění v obci?

Odpověď	Počet
Z úřední desky	5
Z webových stránek	3
Nezajímám se	0
Z jiných zdrojů – nástěnka v klubu „Restaurace“	2
- Ze schůzí	1
- v klubu „Restaurace“	5
- V obchodě	1

8. Navrhněte, co by se mělo v následujícím období v obci udělat?

Odpověď	Počet
Oprava a výstavba chodníků	4
Oprava komunikací	4
Údržba rybníku	4
Oprava hřiště pro děti	6
Rekonstrukce kabin na fotbalovém hřišti	1
Zateplení kabin	2
Zateplení klubu „Restaurace“	5
Oprava zastávky v Takoníně	1
Oprava chodníku od prodejny k zastávce	1
Pracovat na budově bývalé školy	1
Zregulovat potok od mostku k soutoku	1
Oprava čekárny v Bílkovicích	1
Oplotit dětské hřiště	1
Každý by měl mít popelnici	1
Zamezit černé skládky	1
Oprava kanalizace	1
Oprava silnice z návsi	1
Oprava požární nádrže	2
Vybudovat hřiště pro děti	1

Zlepšit informovanost o dění v obci	1
Dodělat taneční parket	1
Oprava kulturního domu	1
Oprava kaple	1
Oprava hasičárny	1
Oprava cesty na Moravsko	1
Oprava kanalizace	1

9. Zde můžete uvést další připomínky, návrhy, podněty.

Odpověď	Počet
Opravit kapličku	1
Montáž elektrické přípojky ke kapličce	1
Přistavit kontejner na použité oblečení	1
Vyměnit některé zastupitele	1
Snížit rychlost v obci	1

Z dotazníkového šetření vyplynulo, že si obyvatelé váží převážně existence fotbalového klubu, zvaného „Restaurace,“ sportovního areálu, obchodu a koupaliště, naopak jim vadí stav chodníků, komunikací a kanalizace. Většina respondentů si myslí, že v období 2000-2012 došlo ke stagnaci rozvoje jak celé obce, tak místní části Bílkovice.

Většina respondentů je o dění v obci dostatečně informována a to především prostřednictvím úřední desky a informací od hostů v místním klubu.

Na otázku, co by se mělo v následujícím období v obci udělat, odpovídali respondenti různě. Nejvíce si přejí opravit hřiště pro děti, zateplit klub, opravit a vybudovat chodníky, opravit komunikace a provést údržbu rybníku.

Komunitní plánování strategie rozvoje Obce Bílkovice na období let 2015 a dále

Vážená paní, Vážený pane,

dovolujeme si Vás oslovit (v rámci komunitního plánování k tvorbě nové strategie Obce Bílkovice) s krátkým dotazníkem. Cílem dotazníku je získat podněty, nápady, myšlenky, co vše by se mělo a mohlo udělat, co funguje dobře, co špatně, zkrátka vše pro budoucí období.

Dotazník můžete vyplnit během několika minut hned při plánování (doporučujeme) nebo ho později donést do sídla OÚ Bílkovice.

Děkujeme za spolupráci.

.....
1. V které místní části obce bydlíte či máte rekreační objekt? Označte.

BÍLKOVICE

MORAVSKO

TAKONÍN

2. Čeho si v obci nejvíce ceníte?.....

3. Co Vám naopak nejvíce vadí?

4. Jak byste hodnotili dosavadní rozvoj celé obce za období 2000 - 2012? Převládne u Vás, že došlo k? Označte.

ROZVOJI

STAGNACI

POKLESU

5. Jak byste hodnotili dosavadní rozvoj místní části, ve které bydlíte či máte rekreační objekt za období 2000 - 2012? Převládne u Vás, že došlo k? Označte.

ROZVOJI

STAGNACI

POKLESU

6. Jste dostatečně informováni o dění v obci? Označte.

ANO

NE

NEZAJÍMÁM SE

7. Jakou formou se nejraději dozvídáte o dění v obci? Můžete vybrat více možností.

- z úřední desky

- z webových stránek

- z jiných zdrojů (uveďte).....

- nezajímám se

8. Navrhněte, co by se mělo v následujícím období v obci udělat? Napište více návrhů.

.....

.....

.....

9. Zde můžete uvést další připomínky, návrhy, podněty.

.....

.....

5 SWOT analýza

Silné stránky	Slabé stránky
<ul style="list-style-type: none"> ➤ Dostupnost do Prahy ➤ Památky na území obce ➤ Rozhledna Špulka s naučnou stezkou ➤ Příroda ➤ Společenský a kulturní život v obci ➤ Spolky a sdružení v obci ➤ Sbory dobrovolných hasičů a fungující JSDH ➤ Sportovní zařízení – fotbalové a nohejbalové hřiště ➤ Taneční parket u fotbalového hřiště ➤ Dopravní obslužnost ➤ kamenolom – pracovní příležitost, sponzoruje místní spolky ➤ Dostupná zdravotní péče ➤ Dostupnost školských zařízení ➤ Prodejna potravin ➤ Členství ve svazku obcí CHOPOS 	<ul style="list-style-type: none"> ➤ Absence kanalizace a stav stávající kanalizace ➤ Absence ČOV ➤ Stav komunikací (především místních a účelových komunikací) ➤ Stav chodníků ➤ Blízkost dálnice D1 ➤ Absence vysokorychlostního internetu ➤ Nevyužitá ubytovna ➤ Nevyužitá a chátrající budova školy ➤ Lom ➤ Absence dětského hřiště ➤ Nedostatek prostor pro dětská hřiště ➤ Stav kapličky sv. Antonína ➤ Stav fotbalových kabin ➤ Stav požární nádrže ➤ Špatný signál mobilních sítí ➤ Stav hasičské zbrojnice
Příležitosti	Hrozby
<ul style="list-style-type: none"> ➤ Migrace mladých lidí na venkov ➤ Ochrana památek ➤ Existence vodních ploch ➤ Vznik nových vodních ploch ➤ Existence systému nakládání s odpady ➤ Pořádání letních táborů ➤ Obnova lesních porostů 	<ul style="list-style-type: none"> ➤ Znečišťování životního prostředí (z komínů) ➤ Eroze vodních toků a přítoků ➤ Absence protipovodňových opatření ➤ Zastaralé hasičské auto ➤ Nevybavenost JSDH

6 Strategická vize

Vize – je dlouhodobý cíl, to čeho chceme dosáhnout, čím chceme být. Od ní se odvíjí stanovení následných strategických směrů a cílů. Vize je východiskem pro určení dalších úrovní strategického dokumentu, tzn. prioritních oblastí, opatření a aktivit.

Vize obce Bílkovice je KVALITNÍ ŽIVOT V OBCI, to záleží na řadě faktorů, jako například na infrastruktuře, ať už dopravní, či technické, na dopravní obslužnosti. S kvalitou života souvisí životní prostředí, o které se lidé musí starat. Dále s ní souvisí i kulturní a společenský život obyvatel obcí, který je ve většině obcí zajišťován prostřednictvím spolků a sdružení. Velmi důležitým faktorem ovlivňující kvalitu života jsou peníze, pro získání většího množství peněz do obcí je možnost zvýšení toku turistů do obcí (mikroregionu), tedy zvýšit cestovní ruch. Pro zvýšení cestovního ruchu je potřeba opravit kulturní památky, podporovat místní podnikatele.

7 Stanovení cílů

7.1 Občanská vybavenost, společenský život, služby a podnikání

Občanská vybavenost je z různých pohledů velmi sledovaným faktorem, který ovlivňuje život na venkově. Důležitou roli hraje při rozhodování o tom, zda je konkrétní obec vhodná pro trvalé žití či spíše pro rekreaci. V dnešní době se oba pohledy střetávají současně. Ve spojení s občanskou vybaveností se nabízí otázky: Je zde škola či mateřská škola? Je zde prodejna potravin, kulturní prostory pro pořádání kulturních akcí, jaký je stav veřejných prostranství apod.? Mají zde dětská hřiště a další sportoviště, nakonec se sleduje i dostupnost podobných zařízení v nejbližším okolí. Proto je důležité se této oblasti cíleně věnovat, dosavadní občanskou vybavenost zvelebovat, udržovat, případně rozšiřovat vzhledem k potřebám obyvatelstva, nebo případně budovat zcela novou.

7.1.1 Občanská vybavenost

Mezi základní občanskou vybavenost obce Bílkovice patří obchod, budova bývalé školy, fotbalové hřiště se společensko-kulturním zázemím a klubem, turistická ubytovna, hasičská zbrojnice a požární nádrž. V budově bývalé školy je dnes sídlo obecního úřadu a také slouží ke kulturním a společenským akcím.

7.1.1.1 Rekonstrukce a výstavba budov ve veřejném zájmu

Obec Bílkovice má ve vlastnictví několik budov sloužících veřejnosti. Většinou se jedná o objekty staršího data vzniku. Jsou zde i novější stavby, mezi které lze zařadit venkovní zastřešené pódium poblíž fotbalového hřiště a turistickou ubytovnu. Pravidelná údržba a oprava je zcela na místě. Ve snaze uspokojit potřeby veřejnosti je třeba budovat i nové prostory.

Aktivity:

- * příprava projektové dokumentace, příprava rozvojových záměrů,
- * komunitně vedený rozvoj,
- * údržba a modernizace budov ve veřejném zájmu,
- * výstavba nových budov a prostor ve veřejném zájmu,
- * podpora činnosti spolků a sdružení,
- * podpora společenských, kulturních a sportovních akcí pořádaných spolky a sdruženími.

Možné projekty:

- * rekonstrukce budovy staré školy s finančním nákladem 750.000 Kč,
- * rekonstrukce hasičské zbrojnice s finančním nákladem 330.000 Kč,
- * rekonstrukce hasičského klubu v Takoníně s finančním nákladem 95.000 Kč

7.1.1.2 Veřejná prostranství

Veřejná prostranství jsou místa určená pro veřejnost. Často jsou také vizitkou obce. Mohou sloužit k různým aktivitám, ale také poskytují často prostor pro poskytování služeb různého charakteru. Na veřejných prostranstvích naleznete např. kašnu, často také pietní místo, kapličku, lavičky, doprovodnou zeleň, odpadkové koše atd. Obec Bílkovice má v každé místní části veřejné prostranství. Na veřejných prostranstvích se odehrává každodenní život, ale jsou dny, kdy se zde konají různé společensko-kulturní akce. Jsou zde místa i pro trávení volného času mládeže, zejména nejmenších dětí. Vyskytují se zde autobusové zastávky, chodníky, informační systémy atd.

Aktivity:

- * příprava projektové dokumentace, příprava rozvojových záměrů,
- * diskuze o veřejných prostranstvích,
- * údržba a modernizace veřejných prostranství,
- * péče o doprovodnou zeleň a další prvky,
- * podpora činnosti spolků a sdružení,
- * podpora společenských, kulturních a sportovních akcí,
- * péče a rozumná ochrana vzrostlých stromů na veřejných prostranstvích,
- * výsadba nových stromů uvnitř veřejných prostranství,
- *

Možné projekty:

- * ořez vzrostlých stromů u bílkovické kapličky a na takonínské návsi s finančním nákladem
- * 65.000 Kč,
- * revitalizace parků na návších v osadách obce s finančním nákladem 80.000 Kč,
- * obnova veřejného osvětlení s finančním nákladem 260.000 Kč
- * oprava kapličky svatého Antonína 250.000 Kč
- * kamerové zabezpečení veřejných prostor, klubu a prodejny 145.000 Kč

7.1.2 Kvalita společenského a kulturního života v obci

Společenský a kulturní život je velice důležitý pro kvalitu života v obci. Jde o často neměřitelný, spíše subjektivně hodnocený faktor, přesto intenzivně vnímaný. Obec Bílkovice má zkušenosti s pořádáním společensko-kulturních akcí. Významným občanským sdružením působícím na poli kulturním a sportovním jsou zde SDH Bílkovice a Sokol Bílkovice. Udržují se zde tradice – masopustní průvody, Svatováclavský výstřik – hasičská soutěž apod.

7.1.2.1 Podpora spolků a sdružení v obci

O společenský a kulturní život se ve většině obcí starají především spolky a sdružení, proto je důležitá jejich podpora.

Aktivity:

- * podpora činnosti spolků a sdružení,
- * podpora společenských, kulturních a sportovních akcí pořádaných spolky a sdruženími,
- * vytváření zázemí pro spolkovou činnost,

Možné projekty:

- * dobudovat taneční parket u fotbalového hřiště s finančním nákladem 90.000 Kč,
- * vybavit JSDH Bílkovice s finančním nákladem 750.000 Kč,
- * rekonstrukce kabin fotbalového klubu s finančním nákladem 450.000 Kč

7.1.2.2 Vytváření a oprava míst vhodných pro setkávání spolků a jejich činnost

Spolky a sdružení musí někde svoji činnosti provozovat. Často jsou však prostory nevyhovující. Většina aktivit se odehrává ve sportovním areálu poblíž fotbalového hřiště a hasičárny. Nemusí být každý hasičem či fotbalistou, proto se nabízí širší využití budovy bývalé školy.

Aktivity:

- * příprava projektových záměrů a projektových dokumentací,
- * příprava projektů na vybudování, opravy a rekonstrukci spolkových či obecních domů, hasičských zbrojnic hřišť (sportovních a dětských), kluboven a sokoloven.

Možné projekty:

- * vybudování víceúčelového centra v budově staré školy, tj.
 - taneční sál s finančním nákladem 45.000 Kč,
 - zázemí kulturního domu s finančním nákladem 120.000 Kč
 - sál tělesné výchovy s finančním nákladem 75.000 Kč
 - dětská klubovna s finančním nákladem 15.000 Kč

7.1.3 Kvalita a počet aktivit dětí a mládeže

Jednou z klíčových oblastí v obci je udržení mladých lidí na venkově. Mladá generace je zárukou dlouhodobého rozvoje venkova. Pro tuto cílovou skupinu je důležité: mít možnost se a kde vzdělávat, setkávat se s vrstevníky při mimoškolních aktivitách, mít dostatek podnětů pro mimoškolní činnost, aktivně se zapojovat do dění v obci, důležité je i mezigenerační soužití.

7.1.3.1 Podpora mimoškolních aktivit dětí a mládeže

Mimoškolní aktivity jsou důležitým doplňkem školní výchovy dětí a mládeže. Možnost mimoškolního využití je důležitým faktorem ovlivňujícím bezproblémový vývoj dospívajícího jedince.

Aktivity:

- * příprava projektů na vybudování a vybavení prostor pro mimoškolní aktivity dětí a mládeže,
- * podpora projektů rodinných center,
- * podpora sportovních a kulturních akcí spojených s mládeží,

- * podpora mladých hudebníků,

Možné projekty:

- * výstavba nového dětského hřiště s finančním nákladem 350.000 Kč,

7.1.4 Služby a podnikání, sociální péče, zdravotnictví

Mezi občanskou vybavenost lze zařadit služby, podnikání, sociální péči i zdravotnictví. Občan sleduje zejména dostupnost a kvalitu služeb. Podnikání ovlivňuje zaměstnanost. Populace se dožívá vyššího věku, s tím souvisí rostoucí potřeba dostupné sociální a lékařské péče. V obci bydlí několik osob OSVČ v různých oblastech podnikání a řemesel. Prodej smíšeného zboží, pohostinské a ubytovací služby a další. Významným provozem, který zde dříve zaměstnával řadu obyvatel je kamenolom.

7.1.4.1 Služby a podnikání

Aktivity:

- * příprava projektů a záměrů,
- * vytváření podmínek pro podnikání,
- * efektivní hospodaření s obecním majetkem,
- * zachování dostupných služeb - potraviny atd.,
- * udržet kvalitní dopravní obslužnost,
- * podpora projektů se zaměřením na ubytování stravování,

Možné projekty:

- * zateplení obecního objektu sloužícího jako fotbalový klub s finančním nákladem 50.000 Kč,
- * kamerové zabezpečení veřejných prostor, klubu a prodejny 145.000 Kč,
- * rekonstrukce hasičského klubu v Takoníně 95.000 Kč

7.1.4.2 Sociální péče a zdravotnictví

Aktivity:

- * spolupráce se subjekty poskytující sociální a lékařskou péči,
- * podpora kvalitní dopravní dostupnosti a obslužnosti,
- * zapojení seniorů do kulturního dění obce,
- * aktivní problematika sociálního začleňování a boje s chudobou,
- * infrastruktura pro terénní, ambulantní a nízkokapacitní pobytové formy sociálních, zdravotních a návazných služeb pro osoby sociálně vyloučené či ohrožené chudobou a sociálním vyloučením,

Možné projekty:

- * zřízení taxislužby pro nemohoucí s finančním nákladem 10.000 Kč

7.2 Infrastruktury v obci

7.2.1 Dopravní a technická infrastruktura

7.2.1.1 Dopravní infrastruktura

Řada komunikací, převážně místní komunikace a chodníky, jsou ve špatném stavu. Na opravu komunikací většinou obcím nezbývají finance, proto je velmi důležité získat co nejvíce finančních prostředků na jejich opravu.

Aktivity:

- * příprava projektové dokumentace na zlepšení dopravní infrastruktury (oprava stávajících komunikací a výstavba nových);
- * zvýšení bezpečnosti dopravního provozu;
- * podpora projektů snižujících hustotu dopravního provozu,
- * rekonstrukce autobusových zastávek veřejné dopravy,
- * doplňková zeleň, aleje, zelené pásy a liniové výsadby,

Možné projekty:

- * autobusové zastávky s finančním nákladem 70.000 Kč,
- * vyřešení majetkových vztahů cest za Moravsko, za Vrbí, dolma do Divišova s finančním nákladem 1.260.000 Kč,
- * oprava cest za Moravsko, za Vrbí, dolma do Divišova s finančním nákladem 2.000.000 Kč,
- * oprava chodníku od zastávky k prodejně s finančním nákladem 230.000 Kč,
- * nákup bezpečnostních prvků na místní komunikace s finančním nákladem 130.000 Kč,
- * oprava a vybudování nových chodníků s finančním nákladem 2.500.000 Kč

7.2.1.2 Technická a ostatní infrastruktura

Obec nemá finanční prostředky na budování nové či opravu stávající technické infrastruktury. Velkým problémem jsou především kanalizace, v tomto případě stav dešťové kanalizace. Odpadní kanalizace zde zcela chybí. Veřejný vodovod zde také není rozveden. Důležitost technické infrastruktury vnímá i široká veřejnost. Do technické infrastruktury lze zařadit i internet, telefony, plyn a elektřinu či veřejný rozhlas.

Aktivity:

- * příprava projektové dokumentace, příprava rozvojových záměrů,
- * vytváření studií a projektů vodovodů a odkanalizování osad,
- * podpora domovních ČOV,
- * výkup pozemků pro budování infrastruktury,
- * zkvalitnění bezdrátového internetu,
- * zkvalitnění internetu po pevné síti
- * podpora projektů pro zvýšení kvality pokrytí signálem mobilních telefonů,
- * hledat řešení pokládky vrchního vedení sítí do země,
- * rekonstrukce a výstavba veřejného osvětlení ve všech osadách,

Možné projekty:

- * rekonstrukce dešťové kanalizace s finančním nákladem 700.000 Kč,
- * podpora domovních ČOV s finančním nákladem 200.000 Kč

7.3 Cestovní ruch

Česká republika patří mezi destinace s bohatou historií. Tichými svědky jsou památky roztroušené po celém území. V poslední době jsou nejvíce ohrožené drobné památky. Památky patří mezi vyhledávané turistické cíle. Obec Bílkovice má řadu turistických zajímavostí, jak historických (např. kapličky, drobné památky apod., tak přírodních (např. koupání), které může návštěvníkům nabídnout. Cílem je jejich zachování pro budoucí generace, a tím i zvýšit atraktivitu obce. Cílem je také hledání nových, inovativních způsobů využití turisticky zajímavých cílů. Obcí prochází pěší i cyklistické stezky, které navazují na další zajímavé cíle.

7.3.1 Opravy a rekonstrukce kulturních památek a sakrálních staveb

V obci se nachází řada kulturních i sakrálních objektů. Cílem je jejich zachování pro budoucí generace a zvýšit tím i atraktivitu území. V minulosti byla řada těchto objektů zrekonstruována. Důležitá je následná péče a neustálá obnova, nebo hledání nových způsobů jejich využití.

Aktivity:

- * příprava projektu na opravu kulturních památek a sakrálních staveb,
- * zapojení veřejnosti do péče o drobné památky,
- * ochrana kulturního dědictví,
- * pořádání kulturních akcí spojených s konkrétní památkou,

Možné projekty:

- * oprava kapličky sv. Antonína s finančním nákladem 330.000 Kč,
- * úprava parku u kapličky sv. Antonína s finančním nákladem 100.000 Kč

7.3.2 Atraktivita mikroregionu pro trávení volného času

V dnešní době je moderní trávit dovolenou aktivně, ať už sportem nebo poznáváním nových míst. Proto je dobré se s tímto trendem ztotožnit a využít jeho potenciál.

Aktivity:

- * příprava rozvojových záměrů,
- * budování nových a opravy stávajících naučných stezek, cyklistických, běžeckých a pěších tras,
- * budování a oprava stávajících sportovišť,
- * propagace naučných stezek, cyklistických, běžeckých a pěších tras,
- * vytváření podmínek pro podnikání a služeb v cestovním ruchu,
- * realizace projektů s mikroregionálním až regionálním dopadem,
- * podpora projektů na zřízení vodních ploch pro sportovní rybolov,
- * budování a revitalizace tábořišť pro dětské tábory

Možné projekty:

- * revitalizace dětského tábora v místní části Takonín s finančním nákladem 100.000 Kč

7.4 Životní prostředí, odpady a zemědělství

Životní prostředí je vše, co člověka obklopuje. Člověk je jeho nedílnou součástí a svým jednáním ovlivňuje jeho kvalitu. Je třeba podporovat rozmanitost krajiny, ale i zapojení do tvorby a monitoringu dodržování územních plánů. Územní plány zde plní funkci rozvojovou, ale také regulativní, a proto je dobré je znát a umět s nimi pracovat. Krajina jsou také zdroje, které je nutné chránit a hospodárně s nimi nakládat. Člověk neustále vytváří odpady, se kterými musí odpovědně a šetrně nakládat, aby nedocházelo k nevratnému poškozování životního prostředí.

7.4.1 Hospodaření s odpady a energií

Nakládání s odpady patří k základním povinnostem obcí. Tyto aktivity obce velmi zatěžují a finančně vyčerpávají. Náklady na energie jsou další významnou zátěží jak již obecních, či různých spolkových rozpočtů.

Aktivity:

- * podpora sdružování obcí za účelem společného řešení problematiky nakládání s odpady (společný svoz, skládka apod.),
- * pomoc při likvidaci černých skládek,
- * podpora budování sběrných dvorů, úložišť, komunitních obecních kompostáren,
- * podpora úprav budov vedoucích k úsporám energie,
- * hledání dalších řešení problematiky nakládání s odpady

Možné projekty:

- * vybudování sběrného místa rozměrných tříděných odpadů finančním nákladem 35.000 Kč

7.4.2 Hospodaření s vodou v krajině

Správné hospodaření s vodou v krajině tvoří velmi podstatnou část péče o krajinu. V současnosti je či bylo na řadě míst opomíjeno nebo přímo ignorováno šetrné hospodaření s vodou v krajině, což způsobuje místní záplavy, splavování půdy a další potíže. Velký problém představuje i znečišťování povrchových toků odpadní vodou.

Aktivity:

- * podpora akumulace vody v krajině a dalších protipovodňových opatření,
- * revitalizace malých vodních toků, rybníků a vodních nádrží,
- * příprava projektových záměrů a projektových dokumentací,
- * obnova starých cest,

Možné projekty:

- * obnovení hráze a revitalizace rybníku v Bílkovicích s finančním nákladem 150.000 Kč,
- * vybudování rybího přechodu v centru obce s finančním nákladem 180.000 Kč

7.4.3 Ochrana biodiverzity a přírodně cenných území

Ochrana životního prostředí je velice důležitá pro kvalitu životního prostředí, ale i pro kvalitu života lidí.

Aktivity:

- * obnova a budování územních systémů ekologické stability,
- * péče o cenná území,
- * podpora ochrany biodiverzity,
- * výsadba remízků a další krajinná opatření zabraňující erozi,
- * spolupráce se subjekty hospodařícími v okolních lesích,
- * spolupráce se zemědělskými subjekty,
- * pozemkové úpravy

Možné projekty:

- * obnova starých cest s finančním nákladem 190.000 Kč,

7.4.3.1 Obnovitelné zdroje

Umění hospodařit s energií je pro budoucnost lidstva schopnost dosažitelná, ale nepohodlná. Řada zdrojů je vyčerpitelná a je naprosto nezbytné hledat alternativy na obnovitelném principu.

Aktivity:

- * vytváření a podpora projektů šetřících spotřebu energií,
- * snižování emisí z komínů,
- * ekologické vytápění objektů

Možné projekty:

- * zateplení objektu školy s finančním nákladem 150.000 Kč,

7.5 Územní rozvoj

Územní rozvoj je často spojován s termínem politika územního rozvoje. Jedná se o základní nástroj územního plánování, všech obcí. Pořizování územních plánů je závazné pro všechny bez výjimky a řídí se zejména stavebním zákonem. Při pořizování územních plánů dochází k posuzování vlivů na životní prostředí, procesu SEA a hodnocení dopadů na soustavu Natura 2000. Nezbytná je i účast veřejnosti.

Aktivity:

- * pořízení územních plánů, regulačních plánů, územních studií

Možné projekty:

- * digitalizace územního plánu s finančním nákladem 50.000 Kč,

Strategie obce Bílkovice je provázána se strategií mikroregionu CHOPOS a strategií regionu Posázaví 2015-2020.

Schváleno OZ dne:

Číslo usnesení:

Podpisy:

místostarosta

starosta