



# MRAČSKÝ ZPRAVODAJ

září 2020

č.7

Milí čtenáři,

letní prázdniny utekly jako voda a máme tu pomalu začátek podzimu a spolu s ním další vydání Mračského zpravodaje. Co Vám v zářijovém čísle přinášíme?

Největší prostor věnujeme představení soutěžních fotografií s mračskou tematikou. Pro jednotlivé fotografie můžete hlasovat v rámci fotosoutěže *Mrač v objektivu*. Více podrobností naleznete uvnitř zpravodaje. Pokud Vás zajímavé fotografie Mrače a hezké podzimní dny zlákají k toulkám v okolní přírodě, zaujme Vás jistě příspěvek od Kateřiny Popp. Pojednává v něm o smyslu a významu alejí v naší krajině, a to jak z historického či krajinářského hlediska, tak z hlediska osobního vztahu jednotlivce k tomuto krajinářskému prvku.

Dále se v tomto čísle můžete dočíst o staletých výročích, která si v tomto roce připomínáme v blízkém i dalekém okolí. Přinášíme Vám rovněž další historické okénko do roku 1945 v Mrači, do kterého nahlédneme skrz zápis v kronice naší obce.

S novým školním rokem začínají opět zájmové kroužky a kurzy pro děti a mládež. Připravili jsme proto přehled zájmových aktivit, na které je možné se přihlásit či přijít na nábor i koncem září či později v průběhu roku. Jejich fungování však může být do značné míry omezeno či přerušeno v závislosti na vývoji aktuální epidemiologické situace. To samé platí pro kulturní a společenské akce. Epidemiologická situace i přijatá opatření se nyní mění každým dnem. Věříme však, že vše půjde dobrým směrem a do konce tohoto roku se potkáme na některé z plánovaných akcí uvedených v kalendáriu, které již tradičně uzavírá i toto číslo zpravodaje.

Těšíme se na Vaše komentáře, příspěvky a podněty. Pište nám na [zpravodaj@mrac.cz](mailto:zpravodaj@mrac.cz). Uzávěrka příspěvků a témat do prosincového čísla zpravodaje je 22. listopadu 2020.

Přejeme Vám příjemné čtení!

Za redakci Věra Pilátová



Autor fotokoláže: Marek Scherrer



## Co děti...?

S novým školním rokem se začínají po prázdninách rozbíhat i rozmanité zájmové aktivity. Děti tak stojí před rozhodováním, čemu se chtějí ve volném čase věnovat, co by je mohlo bavit. A jejich rodiče se snaží zodpovědět otázku, kterou by bylo možné parafrázovat známým refrénem od textaře Ladislava Vostárka: „Co děti, mají si kde hrát?“

Pokud se u Vás doma stále ještě zvažuje, do čeho se pustit, inspirujte se v tomto článku. Připravili jsme pro Vás přehled zájmových aktivit v Mrači a jejím blízkém okolí, na které by mělo být možné se přihlásit i v druhé polovině měsíce září či později. Samozřejmě to platí za předpokladu, že kapacita volných míst nebude vyčerpána.

Zájmové kroužky v ZŠ a MŠ Poříčí n. S. – pouze pro žáky této školy	Různé aktivity, které začínají se začátkem školního roku. Režim jejich fungování bude ovlivněn povinnostmi dodržovat omezení a opatření daná ministerstvem v zájmu zamezení šíření nového koronaviru.	<a href="https://www.zsporicens.cz/">https://www.zsporicens.cz/</a>
Aktivity pro děti v MŠ MiniSvět Mrač	Cvičení pro miminka (od 3 měs.), cvičení pro děti (1-2 roky).	<a href="http://minisvetskolka.cz/">http://minisvetskolka.cz/</a>
Fotbal SK Posázavan Poříčí n. S.	Nábor mládeže na stadionu – každé úterý a čtvrtek od 17:30 do 19:00h.	<a href="http://www.skporici.cz/">http://www.skporici.cz/</a> Zdeněk Šrom, tel. 603 418 421
Tělocvičná jednota Sokol Poříčí n. S.	Stolní tenis.	<a href="https://sokolovna-porici-nad-sazavou.webnode.cz/stolni-tenis/">https://sokolovna-porici-nad-sazavou.webnode.cz/stolni-tenis/</a> Zdeněk Šrom, tel. 603 418 421
Mateřské centrum Hvězdička, z.s., Benešov	Pohybové, výtvarné, tvořivé, hudební, divadelní, vzdělávací i jazykové kroužky a kurzy pro děti od kojeneckého věku. Většina začala již od 7. 9. 2020, ale je možné se přihlásit kdykoliv i během roku, pokud je volné místo, jste zařazeni do kurzu a výše kurzovního se počítá ode dne nástupu.	Na jednotlivé kroužky se přihlašuje prostřednictvím e-mailu na uvedené adresy lektorů. Více na: <a href="http://www.hvezdicka.info/">http://www.hvezdicka.info/</a> Martina Gótzová, tel. 739 636 981
Dům dětí a mládeže Benešov	Rozličný výběr sportovních, uměleckých i jazykových aktivit. Přihlašování sice již probíhá, ale máme informace, že ke konci září bývají stále ještě volná místa na řadě kroužků.	<a href="https://www.ddmbenesov.cz/">https://www.ddmbenesov.cz/</a> Ivana Růžičková, tel. 607 682 936
KRASOBENE Krasobruslařský klub Benešov z.s.	Nábor probíhá každou neděli od 17:00 na Zimním stadioně Benešov. Nábor pro děti i dospělé. Brusle k zapůjčení po dohodě.	<a href="http://www.krasobene.cz/">http://www.krasobene.cz/</a> tel. 774 883 608
AIKIDO Benešov	Nábor nových zájemců probíhá celoročně. Případní zájemci se mohou přijít podívat na jakýchkoliv z tréninků.	<a href="http://www.bnhelp.cz/aikido/">http://www.bnhelp.cz/aikido/</a>
BC Benešov	Přípravka basketbal – děti ročník 2013-2014. Tréninky každý čtvrtek v ZŠ Karlov od 15:30h od 17.9.2020, připojit se lze kdykoliv.	<a href="http://www.bcbenesov.cz/">http://www.bcbenesov.cz/</a> Martina Švermová, tel. 602 255 028 <a href="mailto:martina.svermova@seznam.cz">martina.svermova@seznam.cz</a>
SK Florbal Benešov z.s.	Nábor – stačí přijít na kterýkoliv z tréninků dle rozpisu na webové stránce.	<a href="http://www.florbalbenesov.cz/">http://www.florbalbenesov.cz/</a> e-mail: <a href="mailto:sekretar@florbalbenesov.cz">sekretar@florbalbenesov.cz</a>
SK Šacung Benešov	Nohejbal – nábor probíhá celoročně.	<a href="http://sacung.cz/">http://sacung.cz/</a> Martin Maršálek, tel. 721 867 757
SKP Benešov z.s., oddíl Judo	Nábor probíhá každé úterý od 15:30h ve sportovní hale ZŠ Dukelská. Pro děti od 5 let.	<a href="http://www.judobenesov.cz/">http://www.judobenesov.cz/</a> Aleš Pikora, tel. 724 611 029
Škola Taekwon-Do ITF Ge-Baek Hosin School	Nábor – stačí se přijít podívat na jakýkoliv trénink v průběhu celého roku.	<a href="https://www.tkd.cz/telocvicny.aspx">https://www.tkd.cz/telocvicny.aspx</a>

## CO NOVÉHO U SDRUŽENÍ ZDRAVOTNĚ POSTIŽENÝCH?

Od května 2020 se opět scházíme v salonku místní restaurace, a to každou druhou středu v měsíci. Těchto setkání se pravidelně účastní cca 22 členů.

*Brigády:*

**26. 7. 2020 – MMČR – Autokros Poříčí nad Sázavou** – Brigády se účastnilo 6 našich členů.

**23. 8. 2020 – Železný dědek** – Brigády se zúčastnili 4 členové.

**26.9. 2020 – Mahacup Čerčany**

*Plánujeme:*

Chystáme se uspořádat besedu s panem Jindřichem Forejtem. Dále plánujeme navštívit divadelní představení a rovněž máme v úmyslu uskutečnit jednodenní zájezd autobusem. Ani letos nebude chybět Mikulášská zábava s hudbou a tombolou pro naše členy.

Zdárné uskutečnění plánovaných akcí se bude odvíjet od aktuální epidemiologické situace.

*Za Sdružení zdravotně postižených Anna Veselá a Josef Štěpánek*



## VOLBY DO ZASTUPITELSTVA STŘEDOČESKÉHO KRAJE

**Volby do zastupitelstev krajů** se uskuteční ve dnech 2. až 3. října 2020. Okrsková volební místnost se i tento rok nachází v budově Obecního úřadu Mrač čp. 14 v prvním patře. Ti voliči, kteří se ze zdravotních důvodů (jiných než onemocnění covid-19 či nařízená karanténa) nemohou dostavit do volební místnosti, si mohou zavolat na obecní úřad na tel. číslo: 317 779 233 a domluvit se, aby pověřený člen volební komise s volební urnou dorazil přímo k nim domů.

**Pro voliče v karanténě či izolaci z důvodu onemocnění covid-19 byly nově uzákoněny tři zvláštní způsoby hlasování:**

- Hlasování z motorového vozidla u volebního stanoviště (tzv. drive-in hlasování) – tato volební stanoviště budou zřízena pro každý okres, bude jich tedy 78. Stanoviště budou uzpůsobena pro průjezd motorového vozidla, jejich vybavení zajistí armáda. Takto může volič hlasovat ve středu ve volebním týdnu od 7 do 15 hodin.
- Hlasování v pobytovém zařízení sociálních služeb, které bylo uzavřeno – pokud krajská hygienická stanice nahlásí uzavřená zařízení na svém území krajskému úřadu, ten do nich vyšle speciální komisi pro hlasování. Takto hlasovat bude možné od čtvrtka volebního týdne od 7 hodin do pátku volebního týdne do 18 hodin.
- Hlasování do zvláštní přenosné volební schránky – pokud občan v nařízené karanténě či izolaci nemůže využít drive-in hlasování, může do čtvrtka volebního týdne do 20 hodin oznámit krajskému úřadu, že žádá příjezd speciální volební komise. Tuto komisi budou tvořit členové drive-in týmu a přijedou s přenosnou volební schránkou za občanem domů. Toto hlasování bude probíhat od pátku volebního týdne od 7 hodin do soboty volebního týdne do 14 hodin.

Zvláštní způsoby hlasování budou zajišťovat speciální hlasovací komise složené ze tří vojáků a zapisovatele jmenovaného krajským úřadem; také sčítání těchto hlasů provede zvláštní sčítací komise u krajského úřadu.

Více na: <https://www.mvcr.cz/>



*Připravila Věra Pilátová*

## Rok 2020 v ozvěnách staletí

*Tento rok si připomínáme několik významných staletých výročí, která se týkají našeho nejbližšího okolí.*

### 600 let od bitvy u Poříčí nad Sázavou

K této bitvě došlo v noci ze dne 19. na 20. května roku 1420 poblíž dnešního Poříčí. Místo bitvy se patrně nachází severněji od brodu, kde husité řeku překonali, aby se dostali na její pravý břeh. Husité, kteří se právě přemísťovali z Tábora na pomoc Praze, zde byli obklíčeni jednotkami českých katolických pánů a oddíly křížáckého vojska krále Zikmunda Lucemburského. Husitům se podařilo obklíčení prorazit a v bitvě zvítězit. Mohli se tak vydat do Prahy a přispět k její obraně před křížáckým vojskem.

Co bitvě předcházelo? V březnu 1420 vyhlásil papež Martin V. proti husitům první křížovou výpravu. Zikmund Lucemburský krátce nato zformoval křížáckou armádu a vstoupil s ní do Českého království. V průběhu května 1420 se schylovalo k tažení na naše hlavní město. Praha proto rozeslala poselství s žádostmi o pomoc proti křížákům. Z Hradiště na hoře Tábor vyrazil neprodleně husitský oddíl. Ze soudobých pramenů jsou k dispozici odlišné údaje o síle tohoto vojska, a to buď devět tisíc osob vč. žen a dětí či tři tisíce osob. Husitskému vojsku sice s největší pravděpodobností velel Mikuláš z Husi, nicméně se lze domnívat, že vojenské operace se odehrávaly podle scénáře, který navrhl a realizoval Jan Žižka z Trocnova. Cestou táhli husité kolem Benešova, který v té době náležel pánům z Konopiště a ze Šternberka, tj. katolickému panstvu. Ve vstupu do města husitům chtěly zabránit stovky jezdců i pěchota, avšak husitům se je podařilo obejít a do města proniknout. Město včetně místního kostela vypálili. Klášter minoritů byl rovněž značně poškozen, i když ne přímým husitským útokem.

#### DALŠÍ DVACÍTKOVÁ VÝROČÍ

- ❖ **14. 7. 1420** – bitva na Vítkově
- ❖ **8. 11. 1620** – bitva na Bílé hoře
- ❖ **4. 2. 1820** – narození spisovatelky Boženy Němcové  
*(Dle jiné teorie se však narodila již v květnu roku 1818.)*
- ❖ **29. 2. 1920** – přijata Ústavní listina Československé republiky
- ❖ **30. 3. 1920** – tehdejší československý parlament schválil podobu nové československé vlajky  
*(Jde o jediný státní symbol, který se za oněch sto let nezměnil. Autorem jejího návrhu byl Jaroslav Kursa.)*

Po odchodu z Benešova pokračovali husité k Poříčí, přebrodili řeku Sázavu a utábořili se na jejím pravém břehu. Jakmile však spatřili, že se k nim blíží nepřítel, pokusili se přemístit na vhodnější pozici. Záhy se však ocitli v obklíčení nepřítele, který k nim mířil ze dvou směrů – od Prahy a od Kutné Hory. Husitům se patrně i tak podařilo zformovat vozovou hradbu k účinné obraně a úspěšně odrazit ne příliš dobře koordinovaný útok nepřítele, ke kterému došlo po setmění dne 19. května. Po odražení tohoto útoku patrně sami podnikli výpad proti nepříteli, načež vypukl v jeho řadách zmatek, ke kterému přispěla i špatná viditelnost a ustupující přední řady, a křížácké vojsko se dalo na ústup. Husité zůstali na místě bitvy až do rána, a proto se dle tehdejší zvyklosti považují za vítěze této bitvy. Husité následně opět vyrazili na cestu. Do Prahy dorazili dne 20. května v odpoledních hodinách.

### 800 let města Benešova

Kolik je vlastně městu Benešovu let? Na to nelze přesně odpovědět. Ve hře je vícero letopočtů, které se vztahují k počátkům města. Rok 1070 v souvislosti s vysvěcením kostela v Benešově uvádí v jednom ze svých rukopisů, který však byl sepsán až koncem 16. století, rožmberský archivář a knihovník Václav Břežan. Ve spojitosti s Benešovem či postavou jménem Beneš se hovoří rovněž o rocích 1038, 1088 či 1139. Tyto letopočty se však dosud nepodařilo průkazně doložit. A tak první nepochybnou písemnou zmínkou o městě Benešově je králova tzv. donační listina, jež pochází z doby vlády Přemysla Otakara I. Tato listina stvrzuje darování vsi Velběhy jistému Jiřímu, synovi Jindřicha z Maršovic. Důležité je, že u vydání této listiny byli přítomni svědci, přičemž jedním z nich byl jistý Beneš z Benešova se svými syny Ondřejem, Tobiášem a Vokem. Více o tomto Benešovi není známo, jen to, že dosvědčil předmětný právní úkon. Donační listina je však datována pouze dnem, nikoliv rokem. Ten se dal odvodit podle příslušného zápisu v zemských deskách. Je možné vycházet rovněž z pomocných údajů jako např. vnitřních znaků oné listiny. Sepsání donační listiny je kladeno právě mezi roky 1219 až 1222.

Město Benešov naplánovalo na celý rok 2020 bohatý kulturní program, který měl výročí 800 let města připomínat. Oslavy však byly do značné míry poznamenány opatřeními proti šíření nového koronaviru. Hlavní vyvrcholení oslav, které mělo připadnout na 12. – 13. září letošního roku, bylo proto přesunuto na jaro roku 2021. Máme se tedy ještě na co těšit.

Připravila Věra Pilátová

Zdroje: <https://cs.wikipedia.org/>, <https://tourist.posazavi.com/>,

MAREŠ, V. *Poříčí nad Sázavou – historie obce*. Praha: NAŠE VOJSKO, 2019.

MOTYČKA, J. *Ti, kteří u Poříčí bojovali na druhé straně*. Poříčský zpravodaj. Poříčí n. S.: Obec Poříčí n. S., 2020, č. 66  
*Benešov slaví 800 let, může mu ale být i o 150 let víc*. Zpravodaj Posázaví. Benešov: Posázaví o.p.s., 2020, č. 1.

*Benešov slaví 800 let od první písemné zmínky*. Zpravodaj města Benešova. Benešov: město Benešov, 2020, č. 1.



## Z mračské kroniky: Rok 1945 aneb co se minule nevešlo

*V minulém zpravodaji jsme si u příležitosti 75. výročí od konce 2. světové války připomněli, jak prožívali obyvatelé Mrače události května 1945. Nyní Vám pro úplnost přinášíme i záznamy kronikáře Josefa Šacha o událostech z počátku roku 1945. Jak uvidíte, svou dramatičností a výpovědní hodnotou nikterak nezaostaly za těmi květnovými.*

### „Cháňa Ring“

Při katastrofálním ústupu z Katovické pánve evakovali Němci na západ příslušníky cizích národností, které dosud drželi v pracovních táborech. Pro nedostatek krytých vozů železničních nahnali je do otevřených vozů a ač silně mrzlo, tak je převáželi. Dovedeme si představit kruté utrpení postižených, kteří při pokusu o útěk byli německou stráží nemilosrdně postříleni.

Také po naší trati směrem od Prahy projelo kterési noci několik takových transportů. Mezi stanicí Čerčany a Benešov bylo nalezeno asi 10 mrtvol těchto nešťastníků. Toho dne brzo z rána ještě za tmy zaklepal kdosi nesměle na dveře kronikářova bytu v Podmračí.

Když jsem otevřel, spatřil jsem na zápraží zbědovanou ženskou postavu, která německým žargonem prosila o jídlo a přístřeší. Bylo na první pohled zřejmé, že to není Němka. Pozval jsem ji dále. Manželka jí dala snídani a teplou vodu, aby se mohla umýt. Když se trochu ohřála – venku byla silná zima – rozhovořila se o svých osudech. Byla to židovská, asi 19letá studentka z Katovic, která s ostatními byla převážena ve zmíněném transportu, z něhož proti zákazu na zastávce vyskočila (jel asi pomalu) nemohouc snášeti hlad a zimu. Jmenovala se Cháňa Ring.

Protože byl přísný zákaz poskytovat uprchlíkům jakoukoliv pomoc – poslali jsme ji po nasycení a odpočinku dále k dobrým sousedům. Dobří lidé se snažili zmírnit její těžký osud – Už asi k 17 hodině přišel čerčanský strážmistr na obecní úřad, že prý se po Mrači potlouká běženska z transportu a že ji musí vypátrati. Zřejmě nerad plnil tuto služební povinnost a zle hartusil na místního občana, který to četnické stanici hlásil.

Cháňa Ring byla vypátrána a přivedena na obecní úřad. Na levém předloktí měla vytetováno evidenční číslo 79.315. Německý systém evidence! Člověk byl pro ně nic – jen pouhé číslo. Další osud této šťvané běženky se nepodařilo vypátrati – ještě týž večer ji odvezl čerčanský strážmistr do Benešova...

### Nálet na Prahu

Ve středu dne 14. února asi v poledne podnikla americká letadla první nálet na Prahu, při němž bylo mnoho domů zničeno a mnoho osob přišlo o život. Při tomto náletu zahynul bratr zdejšího hospodáře Jan Martínek, který bydlel v Praze a po převozu do Mrače byl pohřben na poříčský hřbitov. Těžce byl zraněn zdejší občan Antonín Havlín, který toho dne konal službu jako hradlař na vršovickém nádraží v tzv. hradlové věži, která byla bombou zasažena a pobořena.

Úryvky pocházejí z: "Kronika obce Mrače"

Připravila Pavlína Žáková

## FOTOGRAFICKÁ SOUTĚŽ „Mrač v objektivu“ – HLASUJTE PRO SVÉHO FAVORITA

Máme finalisty! Do soutěže se přihlásilo 51 fotografií od devatenácti nadějných mračských amatérských fotografů. Jeden snímek krásnější než druhý – hotová sestava pro Mrač Press Photo. Odborná porota po srdcervoucím rozhodování vybrala patnáct nejpovedenějších fotografií, které postupují do veřejného hlasování. Teď je řada na Vás. Pro svého favorita můžete hlasovat **do 9. října 2020**, a to

### 1. prostřednictvím sms na číslo 603 169 379

- Můžete udělit maximálně tři hlasy, každé fotografii maximálně jeden hlas.
- SMS uveďte ve tvaru „FOTOSOUTĚŽ čísla fotografií“ (např. pokud chcete udělit hlasy fotografiím č. 1, 2 a 3, pošlete sms ve tvaru „FOTOSOUTĚŽ 1, 2, 3“).
- Hlasuje se anonymně. Telefonní čísla, ze kterých budou sms zprávy odeslány, nebudou po skončení soutěže uchovávána.

### 2. na facebookovém profilu Mračského okrašlovacího spolku

- Hlasuje se prostřednictvím lajků (jeden lajk, nebo jiný emotikon = jeden hlas). Z každého facebookového profilu může daný snímek získat jen jeden hlas. Z jednoho facebookového profilu je však možné hlasovat pro více fotografií.

Soutěžní fotografie si můžete prohlédnout na následujících stránkách zpravodaje a na facebookovém profilu Mračského okrašlovacího spolku, kde se již i čile hlasuje. Dále jsou náhledy k vidění na vývěskách proti restauraci Mrač.

Výsledky veřejného hlasování budou **zveřejněny 10. října 2020** na webové stránce Mračského okrašlovacího spolku. Pokud aktuální epidemiologické podmínky dovolí, tentýž den proběhne i slavnostní vyhlášení během Dne otevřených dveří na mračské tvrzi, kde chystáme i vernisáž patnácti nejlepších fotografií. Jste všichni srdečně zváni.

Všem fotografům, kteří se do soutěže přihlásili, ze srdce děkujeme, protože nám svými fotografiemi připomněli, v jak krásném místě žijeme. Stačí se jenom dívat (a mít fotoaparát po ruce).

*Za Mračský okrašlovací spolek*

*Pavλίna Žáková*



## Finálové fotografie fotosoutěže



Foto č. 1 - Za světlem



Foto č. 2 - Mýtina

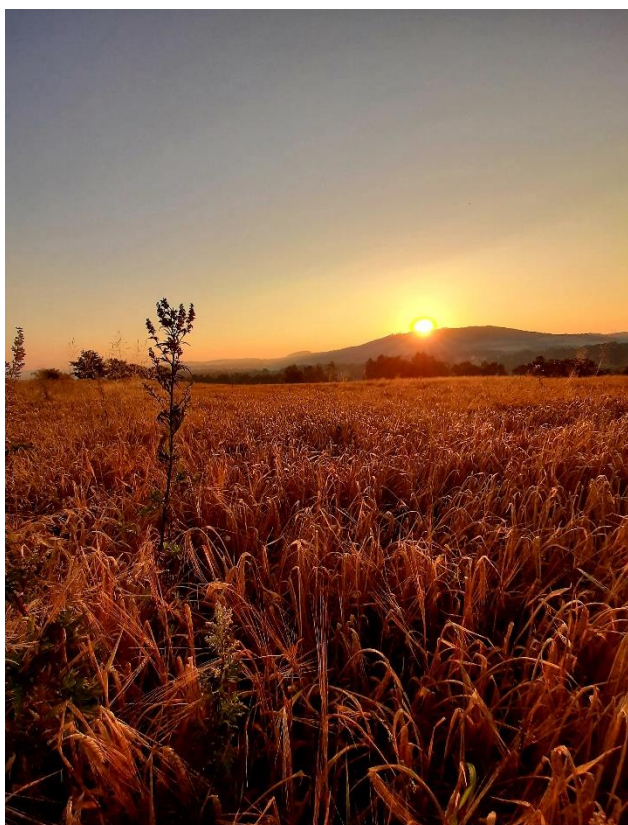


Foto č. 3 - Východ slunce

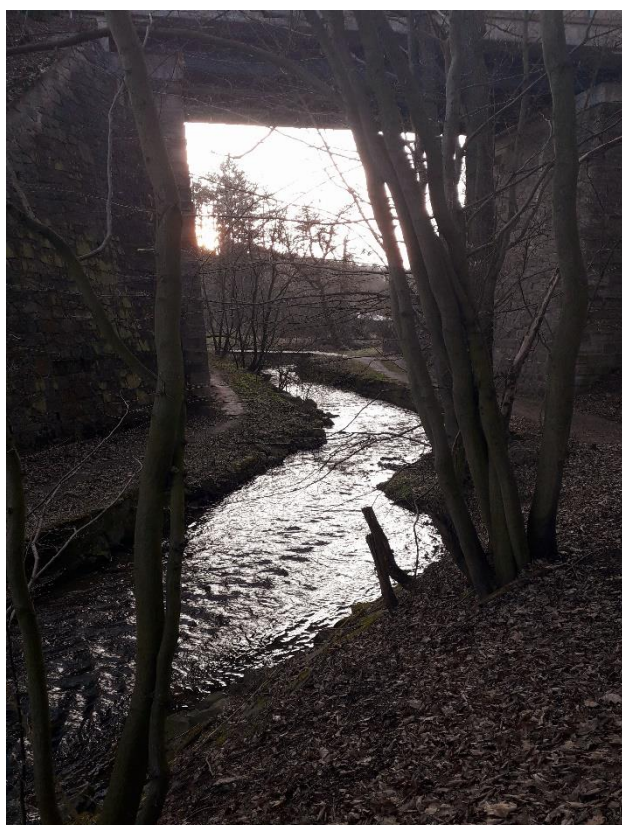


Foto č. 4 - Okno

## Finálové fotografie fotosoutěže



Foto č. 5 - Mrač v bílém



Foto č. 6 - Z Průhonu



Foto č. 7 - Doma





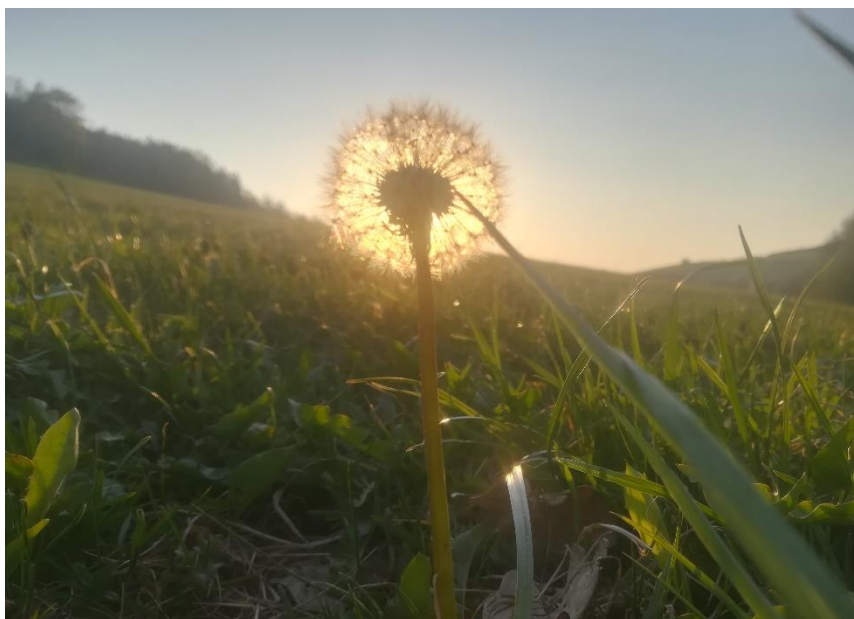


Foto č. 8 - Zlatá pampeliška



Foto č. 9 – Dva poutníci

*Kulisy na scéně jsou dané: Výrazný strom, keře, bouda. Dva herci přítomni. Teď už chybí jen režisér; který by vyjevil, odkud jdou, kam míří, po čem touží, co je trápí a co nám-divákům-chtějí říct.*

Foto č. 10 – Sluneční pláč

*První pohled spočine na obrysech horizontu Mrače.*

*Druhý pohled zaujme právě se loučící slunce.*

*A třetí pohled odhaluje symbiózu vody, slunce a přítomné chvíle.*

*Nebo je tomu naopak?*





Foto č. 11 - Když slunce přichází do Mrače



Foto č. 12 - Východ slunce



Foto č. 13 - Tunel





Foto č. 14 - Zastávka



Foto č. 15 – V oparu

# VYBÍREJTE A HLASUJTE

do 9.10.2020

na tel.č.

603 169 379



## NEBO



# DEN OTEVŘENÝCH DVEŘÍ NA MRAČSKÉ TVRZI

10.10.2020

14H

## PROGRAM:

Setkání s majitelem tvrze  
Ing. arch. Jaroslavem Zímou

Vystoupení vokálního společenství Cantio

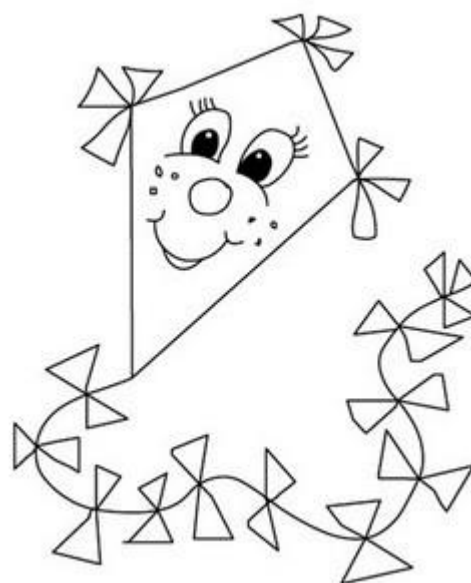
Vyhlášení výsledků soutěže Mrač v objektivu a vernisáž fotografií



Akce se bude konat za každého počasí, avšak pouze za příznivých epidemiologických podmínek a v souladu s platnými opatřeními.

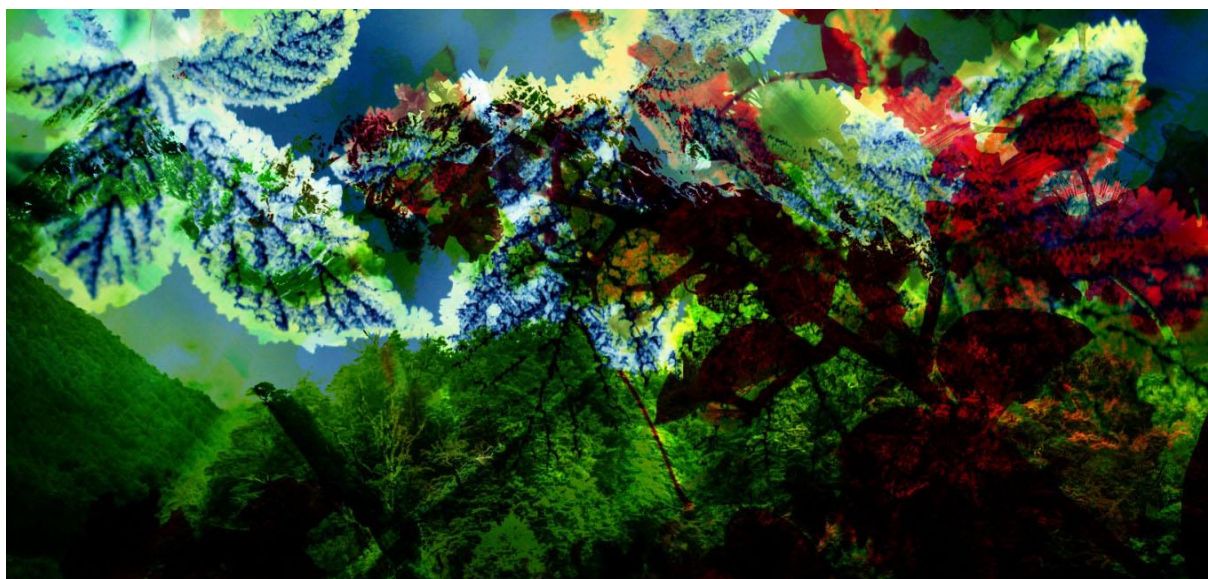
## PRO NAŠE NEJMENŠÍ

Barevný podzim je za dveřmi a tak vezměte pastelky a vybarvujte obrázky dle vaší fantazie. Sklizeň ovoce a zeleniny, padající listí, pouštění draků to vše k podzimu patří.

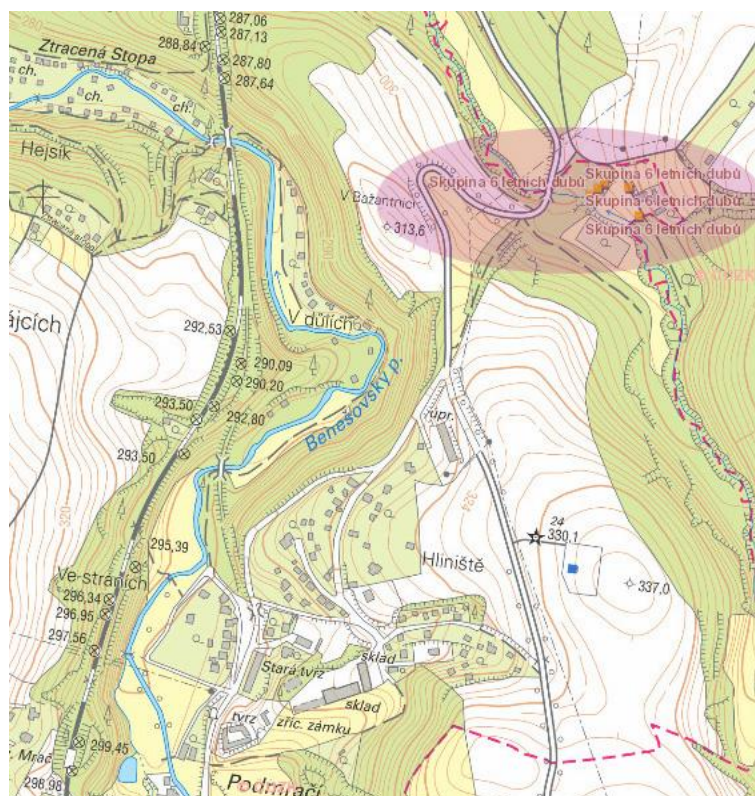


## Zamyšlení nad alejemi v kontextu krajinného rázu Mrače a okolí

V několika filmech z 60. let se objevuje černobílý, ztichlý a někdy zpomalený pohled do korun stromů, které vytvářejí alej. Podobné obrazy někdy lidé vídají ve snech. Díváme se nahoru a vnímáme zvolna uplyvající mezery mezi stromy a nejsme si jisti, zda v tomto stromovém rytmu jsou důležitější prázdná místa, anebo samostatné stromy. Výsledek je, řekla bych, nostalgický, vede nás do vzpomínek, ale také vzbuzuje pocit nějaké ztracené země, která je ve své podstatě bezpečná. Pokud se nad celou záležitostí hlouběji zamyslíme, zjistíme, že se možná hlásí o slovo prvotní dojmy získané v dobách, kdy nás naše matky vozily v kočárcích ve stínu alejí a my se dívali do uspávajícího střídání nebe a stromů. Abychom pochopili něco z našich současných snů, stálo by za to, aby nás kdosi povozil v nějakém kočárku pro miminka obrů a my na rozhraní spánku a bdění, s pohledem upřeným nahoru, opět spatřili svět z této později nikdy neopakovatelné perspektivy. Jen si to představte: jedete si v tom obřím kočáře takhle po náměstí a na chvíli vás zaparkují pod velkou, staletou lípou a vy si na moment připadáte jako jaguár v pralese.



Aleje neboli stromořadí jsou tradičně definovány jako dvouřadé, stejnověké porosty podél cest. Běžný profesionální přístup, který podporuje většina zahradních architektů, je založen na tom, že pokud alej zestárne, je z estetických důvodů lepší ji vykácet a celou nahradit. Naproti tomu místní lidé, a to prakticky bez výjimky, si přejí zachovat staré stromy. Ráz historických alejí je tím sice dotčen, ale je posílena vazba na jednotlivé stromy. Takový zachráněný strom, jako je tomu například u skupiny 6 letních dubů u hájenky u cesty na Čerčany na hrázi bývalého rybníka či borovice těžká v Pyšelicích, se pak stává předmětem pýchy místních lidí, kteří si jej považují.



6 dubů – cesta z Mrače do Čerčan

Zajímalo by mne, zda si všímáte, jak se pomalu z krajiny vytrácí aleje s ovocnými druhy. Náš katastr není výjimkou. Považte sami, až to nadobro zabalí veteráni jabloní lemující prašnou cestu směrem k Tužince, obnovíme je? Budeme mít zájem stromořadí obnovit a vysadit kupříkladu alej z hrušní nebo moruší, které jako jedny z mála mají silný potenciál v době klimatických změn, či necháme se unést představou o romantickém průhledu širokých korun ořešáků? Zdalipak už nežijeme v jiné době, v níž aleje (natož pak ty ovocné) nemají budoucnost?

Problematika pomalého mizení ovocných stromů v mračské, středočeské, ba i celé české krajině je dána tím, že estetický, technický (biotechnický) rámec nesplňuje základní parametry dnešní doby. Ovocný strom je zkrátka krátkověký, disponuje měkčím dřevem, tedy více se láme, a co víc, padají z něj sladké plody. To vše s sebou nese poněkud svědomitější péči, a pokud si představíme roli "správce" a srovnáme ji s onou magickou mantrou o bezúdržbovosti, nesmrtnosti a co nejméně práce za hodně muziky, je zřejmé, že to ovocný strom prohraje. Úplně jiná mantra pak je patřičnost a proporčnost ve vztahu k okolí, dále stanovištní a kulturní zařazení ve vztahu k místu a lidem zde žijícím. V tomto směru mě napadá, že bych nerada žila v duchovně vyprahlé, uniformní krajině, kde "staré" překáží a zelenou má především nedomyšlená, krátkodobá, ekonomická ambice.



*Mizející ovocné stromy*

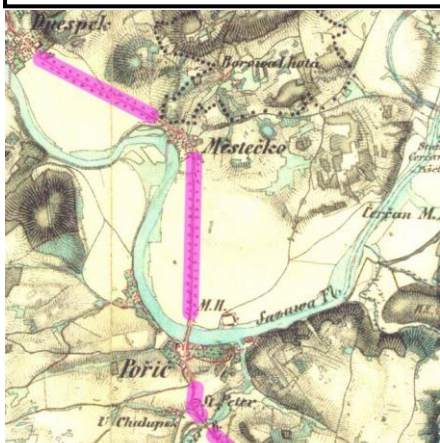
Historie alejí opisuje kruh, který začíná ve starověku alejemi sfing či soch a končí v postmoderně alejí billboardů. Zlatým věkem stromořadí je barokní doba. Půda byla v té době sjednocena pod velkými vlastníky, nejčastěji šlechtici nebo církví. Zemědělská výroba byla soustředěna ve velkých barokních velkostatech. Krajinu bylo nutné nějak opticky uspořádat a rozčlenit na menší celky. Jednotná krajinářská koncepce na první pohled ukazovala postavení majitele a praktickou zběhlost správce panství. Pokud bychom zkoumali historické mapy, vykristalizovala by nám celkem jasná představa o podobě lokálního krajinného rázu. Málokdo si asi uvědomí, že právě umístění alejí hrálo (a hrát vždy bude) významnou roli. Například II. vojenské mapování (tzv. Františkovo) nám přibližuje místní situaci: někdy kolem roku 1800, až řekněme 1850, byly cesty na Mračsku protkané stromořadím tak inteligentně, že se díky tomu dalo bezvadně orientovat. Zároveň nám aleje pohledově uzavírají cesty před okolní krajinou a také je zvýrazňují a zviditelňují. Svým uspořádáním pak soustřeďují pozornost k průhledovým horizontům, ale přitom umožňují rytmizovaný výhled do stran.

Jak to u nás na Mračsku vypadalo nejen z hlediska alejí, ale i se související krajinnou koncepcí v 17. a 18. století, tedy v době baroka, můžeme odtušit z dostupných archiválií. Pokusím se o nastínění a osobní interpretaci Mrače a okolí za této "zlaté, alejní doby". Nuže: vidím pestrou mozaiku polí s loukami a remízky, boží muka u cesty a chybí mi snad jen ten kostel na vršku. Umím si představit, že rozptýlená zeleň ve stromovém patře byla v polní krajině spíše sporadická, a naopak vlivem prostorově stabilizovaných hran pozemků (cesty, příkopy) vedly erozní procesy a technologie orby k vzniku nesčetných mezí. (Mezí, které dnes jako by se někam propadly.) Je mi jasné, že i u nás došlo k zásadním změnám dvou krajinných struktur – lesů a potočních niv. Nivy potoků v naší blízkosti byly přemodelovány náhony, rybníky, hamry či mlýny. S oblibou si představuji, že i zde vznikaly stavby lidové architektury (kaplička, boží muka, kříže a kdoví, třeba i křížová cesta). Též tak trochu koketuji s představou hromadného setkávání lidí v otevřené krajině, například při příležitostech poutí apod. Jistě z toho spontánně vzniklo nějaké poutní místo, a to pouze a jen z vnitřní potřeby lidí. Zkrátka, neubráním se obecně známému faktu o komponované barokní krajině, kdy se tedy krajina cílevědomým působením člověka stává komplexem s prvky sakrálními i světskými, propojenými osami a liniemi, ať už duchovními nebo světskými. Samozřejmě o záměrně umělecky komponované krajině té doby můžeme spíše spekulovat na příkladu konopištského areálu, kde se aleje staly součástí zámecké architektury anebo poutních cest. Obvykle v sobě kombinovaly estetické důvody a ryze praktické záležitosti, jako je potřeba stínu, úprava mikroklimatu, sběr ovoce či dokonce náhradní zdroj palivového dříví. Ono, mít alej zdravých, vzrostlých stromů bylo tehdy, stejně jako dnes, možná lepší než mít hotové peníze.



*Výřez z mapy: WIELAND, Joh. Wlfg., KAUFFER, Michael. Mappa chorographica novissima et completissima totius Regni Bohemia, cca do roku 1850*

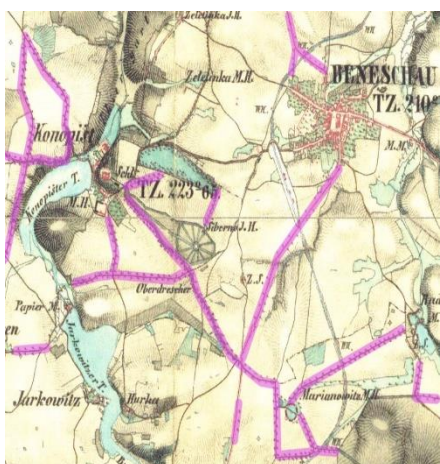
Vyznačená spleť alejí patrná z II. Vojenského mapování z let 1836–1852



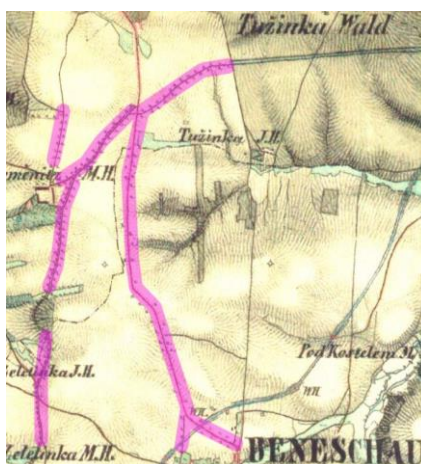
Nespeky, Městečko, Poříčí



Horní Mrač směrem k Tužince



Okolí Konopiště protkané alejemi



Okolí Tužinky až k Benešovu

Pojďme se i malinko zamyslet, které z tradičních významů alejí přetrvaly do současnosti. Možná mnozí pamětníci zalistují ve svých vzpomínkách z dětství nebo najdou starou fotografii. Dovolím si hádat, že takovým významem je například citová a estetická vazba na stromy. Pokud si někdo navykne jezdit dvacet let stejnou alejí do práce nebo chodit za zábavou a pak se alej pokácí, neobnoví, zanikne, trvá to i několik let, než se odhojí smutek nad ztracenými stromy. Citová vazba na strom může být stejně silná jako na milovaného psa. Méně patrné je, že aleje a památné stromy jsou zejména v zemědělské krajině něco jako "malý les", kde své útočiště nalézají zpěvaví ptáci, noční můry a drobní savci. Až pojedete "benešovskou" nebo až se budete věnovat novodobým sportům v krajině za

domem, rozhlédněte se... naše současná krajina je rozdrobena sítí komunikací a řadou staveb, skladů a nových osad. Zatím ještě nikdy neměla tak amorfní, téměř nestrukturovaný ráz. Výsledkem rozdělení země mezi mnoho majitelů je krajinný chaos, který sice není vyloženým neštěstím, ale myslím, že bychom se shodli na tom, že pocitově dáváme přednost krajinám přehledným. Výsadba (výstavba) nové aleje, výsadba "významného" stromu ve veřejném prostoru či zachování starých mezí a třeba i obnova starých cest jsou jedny z mála možností, jak krajinu opět nějak sjednotit.

Aleje se obvykle nehodí u rychlostních komunikací, ale mohla by jim patřit budoucnost podél cyklostezek a pěších cest. (Pěší cesty, to je pro nás Mračské velké téma, neboť ty se uvnitř zástavby jaksi vytratily, nebo se na ně, nejen v nejnovější suburbánní části, zapomnělo?) Někde jsem zahlédla, jak jedna architektka vetknula do předměstí jakési obce zelený pás, vymezující hranici sídla a okolní krajiny, který se přirozeně napojil na pár polních cest. Za předpokladu alespoň vymezení pěšího koridoru by u nás mohla podobná situace dobře fungovat například v pravouhlé suburbii, tedy nejnovější zástavbě Mrače, která expanduje do okolní krajiny<sup>1</sup>. Inu, ať už bychom popustili uzdu fantazii a zamýšleli se nad implementací stromořadí uvnitř vsi, nebo na jejím okraji, je jisté, že by nová alej tmelila komunitu, která by něco viditelného a potřebného udělala vlastníma rukama a předala hrdost na alej svým dětem.

*Kateřina Popp, zahradní a krajinářský architekt*

Zdroje: ALDO LEOPOLD, Obrázky z chatrče: a rozmanité poznámky. 1996. vyd. LZ VLK, 1995.  
VÁCLAV CÍLEK, Dýchat s ptáky. Praha: Dokořán, 2008.  
Mapy: <https://archivnimapy.cz/uzk/pohledy/archiv.html>

<sup>1</sup> Suburbanizace – fenomén posledních 20 let v naší zemi. Jedná se o rozpínání města do krajiny na úkor zemědělské půdy. Stěhujeme se blíže přírodě a tím ji paradoxně více ztrácíme. Pravouhle narýsované parcely obehnané zdmi vytvářejí ostrou hranici, která vybízí k přistavění dalšího satelitu.



# Drakiáda

**25.10.2020**

Program:  
9:00-12:00  
14:00-18:00

Obecní sál: stavění draků (materiál s sebou)

lokalita Na Prúhoně: pouštění draků, opékání buřtů

Soutěž o:  
Nejlépe vlastnoručně postaveného draka  
Nejvyšší let, nejrychlejší vzlet a nejobávější pád.



Akce se bude konat, dle počasí a epidemio-  
mologických nariadení.



Milí spoluobčané, srdečně vás zveme na čaj,  
svažené víno, koláč, ale především na společné



# VÍTÍ ADVENTNÍCH VĚNCŮ

na sále OÚ Mrač

**SOBOTA**  
**28**  
**LISTOPAD**  
9:00 – 13:00

Připravíme pro vás vše potřebné:  
korpusy, vázací drát, větve, svíčky,  
stuhy, dekorace, přírodniny

Děti vezměte s sebou, mohou se zapojit, nebo si jen  
vyrobí svícen.

Cena materiálu: věnec 170,- Kč, svícen 50,- Kč

Přihlášky zasílejte do 26.11.2020 na email: [info@mracos.cz](mailto:info@mracos.cz),  
nebo na tel. číslo 604 274 315  
Akci organizuje Mračský okrašlovací spolek z.s.

Made with PosterMyWall.com

### Organizace školního roku 2020/2021 v základních a středních školách, základních uměleckých školách a konzervatořích

Podzimní prázdniny:	29.10. – 30.10.2020
Vánoční prázdniny:	23.12.2020 – 3.1.2021
Pololetní prázdniny:	29.1.2021
Jarní prázdniny okr. Benešov:	15.2. – 21.2.2021
Velikonoční prázdniny:	1.4.2021
Hlavní prázdniny:	1.7. – 31.8.2021



## KALENDÁRIUM

*(Konání akcí může být omezeno či může dojít k jejich zrušení, bude-li to vyžadovat aktuální epidemiologická situace a platná opatření.)*

Datum	Čas	Název akce	Místo konání	Organizátor
10. října 2020	14:00	Den otevřených dveří na mračské tvrzi a vernisáž fotografií	Tvrz Mrač	Ing. arch. Jaroslav Zima a Mračský okrašlovací spolek, z.s.
10. října 2020		Posvícenská zábava, hraje Láhvator	Sál OÚ Mrač	Tomáš Kuchta
18. října 2020		Vítání občánků	Sál OÚ Mrač	Obec Mrač, kulturní komise
25. října 2020	9:00 -18:00	Drakiáda	Sál OÚ Mrač, Na Prúhoně	Mračský okrašlovací spolek, z.s.
28. října 2020		Zvon míru v Roveretu		SDH Mrač
28. listopadu 2020	9:00 - 13:00	Společné vítí adventních věnců	Sál OÚ Mrač	Mračský okrašlovací spolek, z.s.
5. prosince 2020		Mikulášská zábava, hraje Franťák rock	Sál OÚ Mrač	Tomáš Kuchta
24. prosince 2020	14:00	Vánoční setkání na mračské návsi	Náves	Obec Mrač a SDH Mrač