



Program rozvoje obce Petroupim

na období 2024-2034
s výhledem do roku 2040



Petroupim

1 Historický vývoj

Vesnice Petroupim leží v nadmořské výšce 346 m v kotlině na soutoku tří potoků. V dávnověku patřil kraj, v němž leží obec Petroupim, k župě kouřimské (zličské), jejímž střediskem byl hrad Kůřim (Zlič), nyníjší Kouřim. Bylo to panství rodu Slavníkovců. Když tento rod roku 997 vymřel, dostal se tento kraj pod vládu Přemyslovců. Dle popisu pražské arcidiecéze, který byl udělán na rozkaz arcibiskupa Arnošta z Pardubic mezi roky 1344-1350 patřily arcidiaconátu kouřimskému a jeho části diaconátu štěpánovskému fary: Okrouhlice, Kozmice a Teplýšovice. V Petroupimi stával dvorec rytířů Jiskrů, kteří se psali z Petroupimě. První písemná zmínka je z roku 1318, kdy tu sídlil Beneš rytíř z Petroupimě. Dle dostupných informací se zde uvádí roku 1358 Ctibor rytíř z Petroupimě, roku 1388 Slávek rytíř z Petroupimi, roku 1440 rytíř Jan z Petroupimi, který se zúčastnil sjezdu šlechty v Čáslavi, roku 1463 rytíř Aleš z Petroupimi s manželkou Kateřinou, roku 1534 Vilém Jiskra rytíř z Petroupimi.

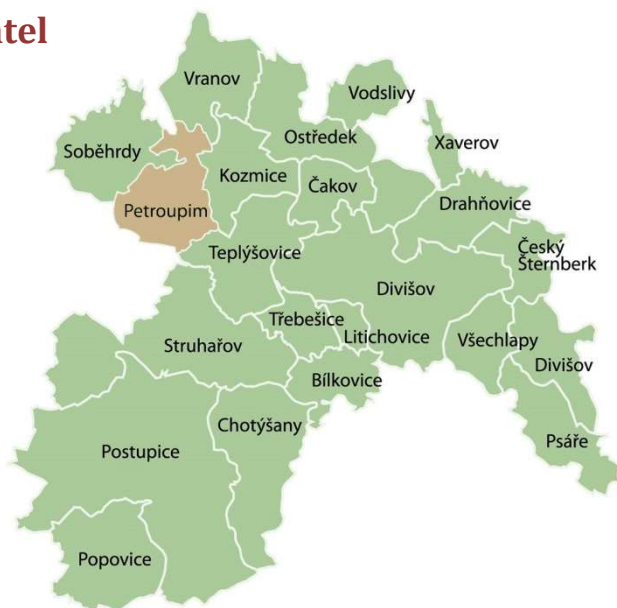
Roku 1560 patřila již část usedlostí k panství konopištskému, pod jehož pravomoc patřila v dobách poddanství větší část petroupimských usedlostí. Jiná část vesnice Petroupimi patřila mračskému statku. To se snad stalo po zániku rodu rytířů Jiskrů z Petroupimi. Jan Mračský z Dubé se tu připomíná roku 1510.

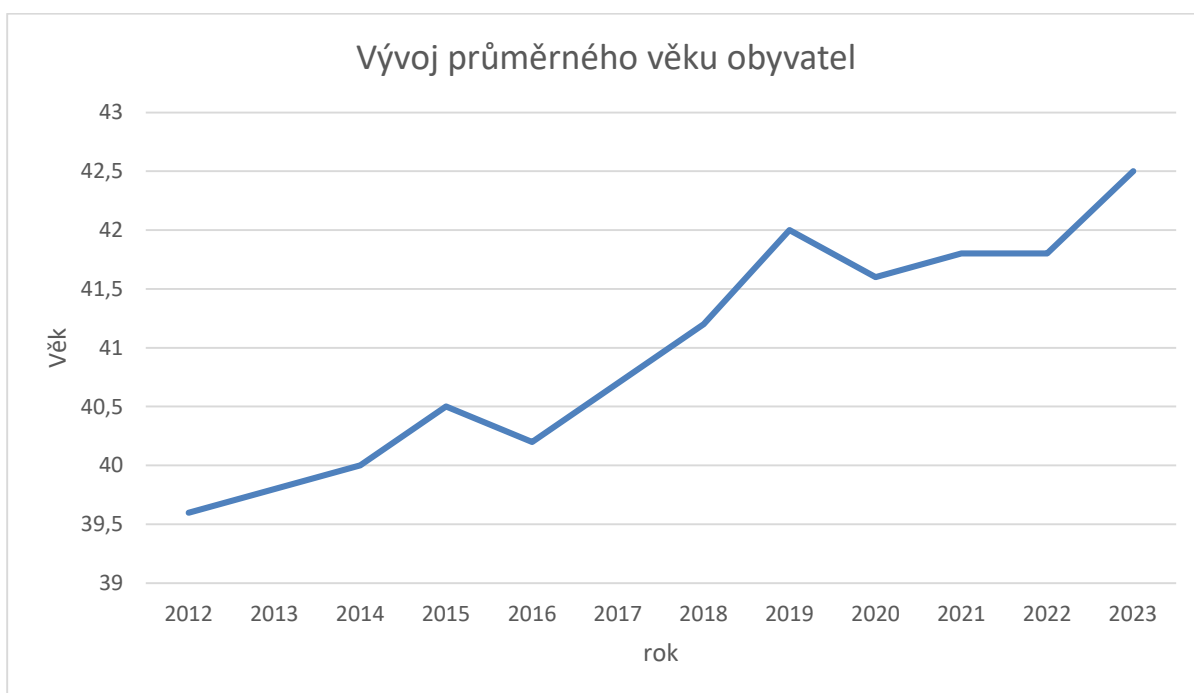
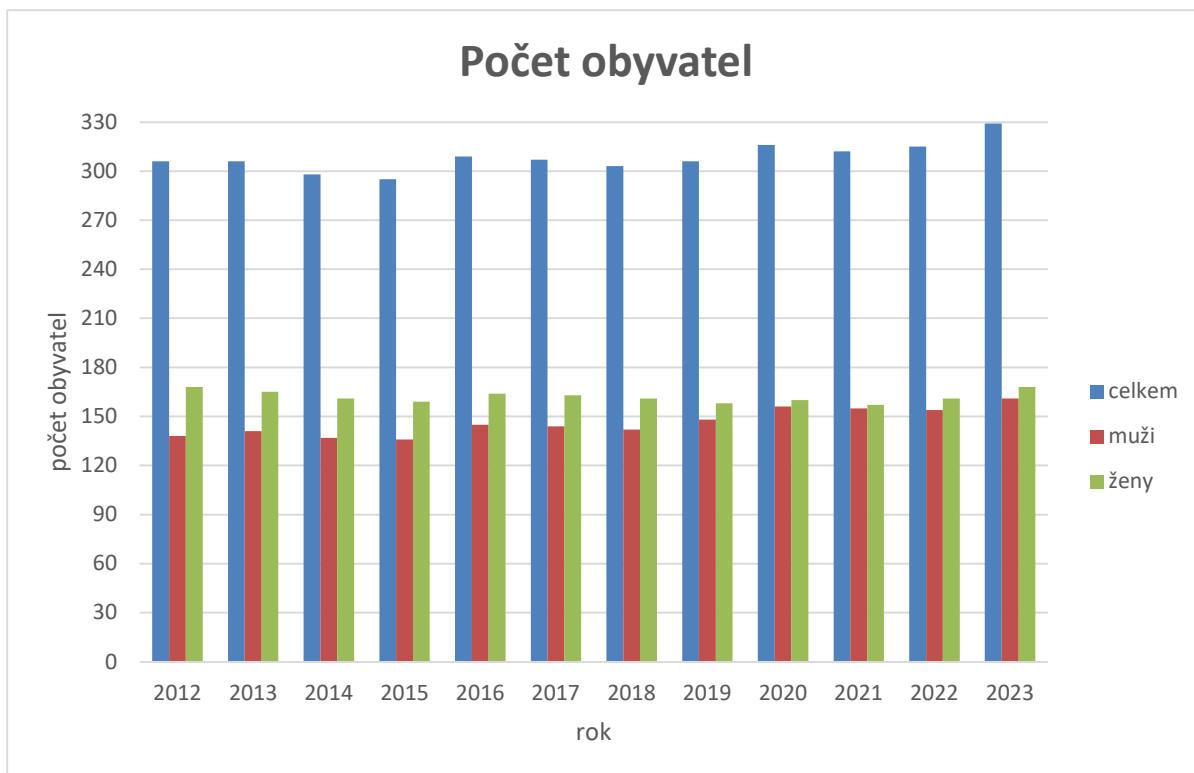
Roku 1725 koupil Mrač Jan Josef hrabě z Vrtby, který ji navždy spojil s panstvím konopištským. Třetí část Petroupimi patřila k Bedřči. Čtvrtá část osadníků byli svobodníci. Roku 1781 zrušil císař Josef II. nevolnictví. Sedlák se stal osobně svobodným mužem. Tím nebyl poddanský svazek zrušen, vrchnosti si zachovaly část soudní správy a berní, zůstaly selské platy a roboty plynoucí z práv pánů k poddanské půdě, ale i ty měly býti nově upraveny. Josef II. spojil tuto otázku s reformou pozemkové daně, které měla podléhati stejně půda panská i patřící poddaným.

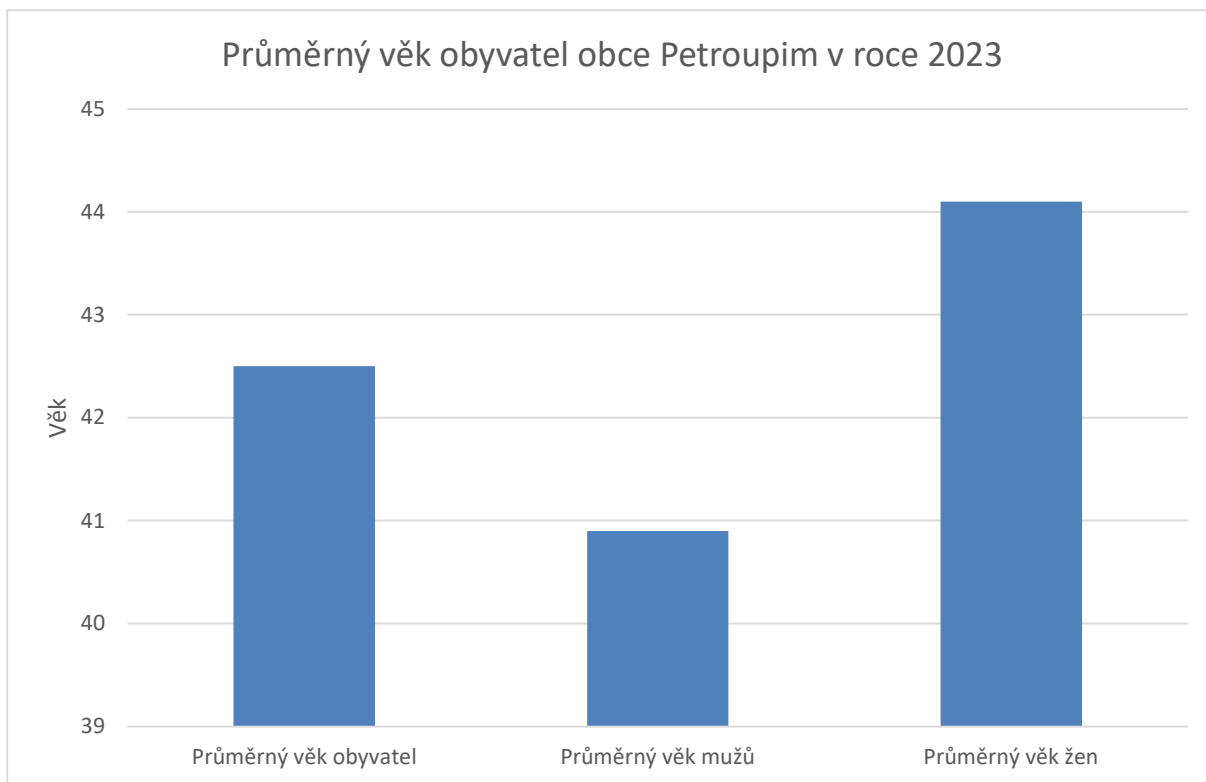
2 Vymezení rozlohy a počtu obyvatel

Správní území obce Petroupim se rozkládá na jednom katastrálním území Petroupim o výměře 950,63 ha. Ve správním území obce jsou tyto místní části: Petroupec, Petroupim, Sembratec. V obci žije 329 obyvatel (stav k 1. 1. 2023).

Obec Petroupim vstoupila do svazku obcí CHOPOS v lednu 2001.







Zdroj: Český statistický úřad

Vývoj počtu obyvatel má v letech 2012 – 2023 rostoucí tendenci. Růst obyvatel je ovlivňován výstavbou nových rodinných domů a počtem nově narozených dětí. Tyto faktory přirozeně ovlivňují změnu v počtu obyvatel a věkovou strukturu populace.

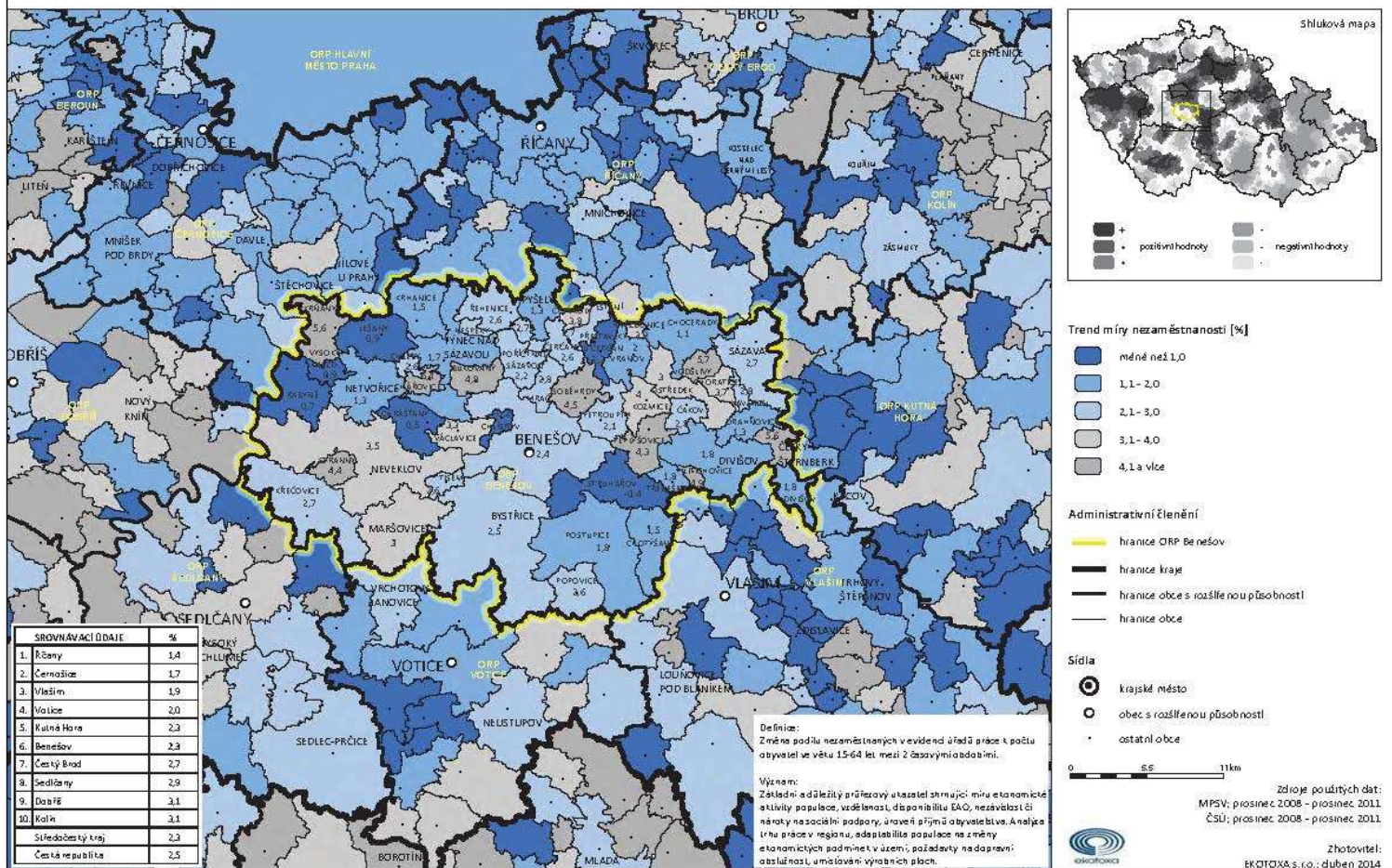
Na rostoucí počet obyvatel a věkový průměr působí řada faktorů:

- poloha obce v blízkosti okresního města Benešov a nedaleké Prahy,
- zájem o bydlení – nová výstavba rodinných domů,
- relativně dobrá zaměstnanost – dlouhodobě se podíl nezaměstnaných v ORP Benešov pohybuje do 5%,
- relativně dobrá dopravní obslužnost a dostupnost (autobusová doprava provázaná s městem Benešov v návaznosti na Prahu)
- obec disponuje základní a mateřskou školou,
- elativně dobrá občanská vybavenost v místě a blízkém okolí

2.6.5 TREND MÍRY NEZAMĚSTNANOSTI

ORP Benešov

ZAMĚSTNANOST



3 Zhodnocení dnešního stavu a perspektivy obce

3.1 Kulturně-historický faktor

V obci je řada drobných památek, které svědčí o bohaté historii správního území.

Petroupim

Kamenná konírna F. F. d' Este na vrchu Krásná hora

Kříž

Pomník padlým z 1. světové války před kulturním domem

Petroupec

Zvonička v centru obce z červeného pískovce

Sembratec

Křížek u cesty

Zvonička na návsi

Většina památek byla v minulých letech opravena. Neustálá péče o ně je však nezbytná.

3.2 Církevní základní škola a mateřská škola Archa

Školní budova byla slavnostně otevřena a posvěcena 1. dubna 1912, od 1. září 1938 byla dvoutřídní škola přeměněna na jednotřídní. V 70. letech bylo zrušeno mnoho malotřídních škol, stejný osud potkal v roce 1975 i základní školu v Petroupimi. Nadále byla zachována mateřská škola, jejímž zřizovatelem je Obec Petroupim. V prvním patře budovy Církevní základní škola a mateřská škola Archa, jejímž zřizovatelem je pražská diecéze Církve československé husitské, výchova dětí je zde postavena na křesťanských hodnotách. Během roku 2014 prošla budova rozsáhlou rekonstrukcí. Objekt byl kompletně zateplen a kotelna přestavěna na nízkoemisní automatický systém. Zdejší výuka je zakotvená na křesťanských životních principech, respektujících individualitu dítěte. O studium na této škole je zájem přesahující katastr obce, který převyšuje kapacitu objektu. Z tohoto důvodu byl bývalý hostinec ve spolupráci s Obcí Petroupim přestavěn na další třídu, ve které probíhá výuka. Nabízí se i další řešení, jak dosáhnout optimální kapacity. Např. využití prázdných prostor v kulturním zařízení a zde vybudovat specializované učebny.

3.3 Spolkový a společenský život v obci

Sbor dobrovolných hasičů Petroupim

Sbor se již od svého založení v roce 1892 významně podílí na životě v obci. Jeho náplní je záchranná činnost, pořádání kulturních akcí, významná je spolupráce s obecním úřadem i dalšími složkami v obci. Nelze opomenout účast na hasičských soutěžích, kde sbor pravidelně získává ocenění. Chloubou je nově opravená historická stříkačka. Sbor původně provozoval ruční čtyřkolovou stříkačkou od firmy R. Smekal. Technika byla poprvé použita 12. června 1892 při požáru v Kochánově. V současné době má sbor automobilovou cisternu CAS 25 Škoda 706 RTHP a požární stříkačku PPS 12, které jsou uloženy v požární zbrojnici postavené v roce 1986. Obec zřizuje zásahovou jednotku kategorie JPO5. Při SDH Petroupim působí oddíl stolního tenisu, jenž má širokou základnu dospělých i mládeže.

Český svaz včelařů

Jde o spolek založený 18. října 1933, oddělený od benešovského spolku. Původně neměl název podle obce Petroupim a zřejmě ani obce Soběhrdy, pravděpodobně se jmenoval pouze "Včelařský spolek", který sdružoval "přátele ze Soběhrd, Mezihorí, Phova, Petroupimi, Kácovy Lhoty, Kozmic, Rousínova, Čakova a Tatouňovic." Nepříjemným rokem pro zdejší včelaře byl rok 1934, kdy mnoho včel zemřelo na úplavici. V roce 1936 měl včelařský spolek 23 členů a 115 včelstev. Z tehdejších záznamů lze vyčíst, že se spolek stará každoročně o včelí pastvu. Svým členům zakoupil medonosné keře a byliny. Zakoupil akáty a semena svazenky, řepky, bílého jetele a švejďáku. Tehdejší cena medu se pohybovala mezi 12 -16 Kčs za 1 kg. Dnes nese spolek název Český svaz včelařů, o. s., základní organizace Petroupim a sdružuje včelaře na území obcí Petroupim (Sembratec), Teplýšovice (Čeňovice, Kochánov, Humenec, Zálesí, Smilov), Kozmice (Rousínov), Bedrč, Soběhrdy, Žiňany. K datu 1. 9. 2013 má svaz 32 členů (z toho 25 mužů a 7 žen) s celkovým počtem 299 včelstev.



Myslivecké sdružení Lišák

Sdružení působí na území Honebního společenstva Petroupim. Honební pozemky tohoto sdružení se nacházejí na území obcí Petroupim, Soběhrdy, Teplýšovice a Kozmice. V roce 2011 byl slavnostně otevřen svépomocí postavený společenský dům - Myslivna v Petroupci.

Společenský život

Dlouholetou tradicí jsou mezi lidmi vyhlášené myslivecké a hasičské plesy, taneční zábavy, koncerty, divadla, dále každoroční stavění májky a pálení čarodějnic, setkání s důchodci, dny matek, mikulášská odpoledne, předvánoční posezení s vystoupením dětí, tematicky zaměřený a výpravný je dětský karneval a dětský den.

K těm novějším patří novoroční výstup na Krásnou Horu, Vítání jara, Svatomartinský lampionový průvod, soutěž o nejlépe vánočně vyzdobený dům. Petroupimští nejsou lhostejní ani k přírodě. Organizují jarní úklid podél místních komunikací, vysazují stromy. Obnovena byla studánka podél cesty do Bedrče.

Pravidelně se scházejí senioři, seniorky při cvičení. Děti ve své klubovně kreativně tvoří, hrají si a připravují vystoupení. V době adventu je před kulturním domem umístěn betlém, na jehož výrobě se podílely místní děti.

Jen v roce 2012 se uskutečnilo v Petroupimi třicet akcí. Za všemi je vidět chuť udělat něco navíc, nad rámec svých každodenních povinností, vzájemná podpora a spolupráce. Díky tomu mají k sobě v Petroupimi blíž. Takto bohatý kulturní život je vzorem pro mnoho okolních obcí. V roce 2014 se obec poprvé v historii přihlásila do soutěže Vesnice roku. Prezentace vesnice byla velmi kladně hodnocena.

3.4 Občanská vybavenost

Občanská vybavenost je v Petroupimi na velmi dobré úrovni. V obci je obecní úřad, mateřská škola, jejímž zřizovatelem je Obecní úřad Petroupim, církevní základní a mateřská škola ARCHA, kulturní dům, prodejna smíšeného zboží, pohostinství, myslivna, víceúčelové hřiště s umělým povrchem.

V budově obecního úřadu je zasedací místnost, kde probíhá veřejné zasedání zastupitelstva, vítání občánků, je zde i volební místnost a zázemí pro cvičení seniorek. Dále je zde knihovna, tréninková místnost stolních tenistů s trenažérem.

V budově kulturního domu je jeden z největších sálů v okolí, s kvalitním zázemím pro pořádání společenských akcí, soukromých akcí, schůzí, výstav, svateb a vývařovna. V přístavbě je klubovna dětí, v přízemí jsou kanceláře obecního úřadu a v horním patře je zasedací místnost. Kulturní dům byl v několika etapách rekonstruován a je ve velmi pěkném stavu. V prostorách kulturního domu se pravidelně pořádají plesy, zábavy, svatby atd. V roce 2014 zde byla s velkým úspěchem na nějaký čas umístěna expozice dobových fotografií.

Kdo projíždí Petroupimí, určitě nepřehlédne víceúčelové hřiště s umělým povrchem. Scházejí se zde děti a mládež od nejmenších v doprovodu maminek až po studenty, aby využili prostor, který pro ně vybudoval místní obecní úřad. V roce 2011 byla zrušena ordinace praktické lékařky v Petroupimi. Důvodem byly nové podmínky pojišťoven.

3.5 Infrastruktura v obci

3.5.1 Dopravní infrastruktura

Obec je správcem místní dopravní sítě, co se týká místních a účelových komunikací. Mezi dopravní infrastrukturu lze zařadit i chodník v centru Petroupimi. Povrch cest je různorodý od živičného přes

kamenitý až po prašný. Údržba obecních komunikací vyžaduje značné finanční prostředky, které přesahují možnosti obecního rozpočtu. Každoročně obec čelí následkům pravidelně se opakujících přivalových dešťů. Obec se snaží tyto jevy zmírňovat. Vznikají zde systémová protipovodňová opatření, přesto je to obtížně řešitelný problém, protože leží obec v údolí, do kterého vtékají dvě vodoteče a navíc se zde často na svazích pěstují širokořádkové plodiny. V minulosti ale i v současnosti se řeší odstraňování škod pomocí dotačních prostředků.

V roce 2020 byla dokončena výstavba chodníků podél průtahu místními částmi Petroupim a Petroupec podél silnice III/1102. Stavba zahrnuje rekonstrukce stávajících chodníků a výstavbu nových, v nezbytné míře navazujících sjezdů. Chodník vede k zastávce veřejné dopravy, a je přizpůsoben pro osoby s omezenou schopností pohybu a orientace. Rekonstrukce veřejného osvětlení nad celou délkou chodníku. V rámci projektu bylo vybudováno nové autobusové nástupiště.

3.5.2 Technická infrastruktura

Obec Petroupim je také správcem kanalizační sítě na odvod dešťové a povrchové vody. Ve své správě má dále síť veřejného osvětlení. Po dvouleté rekonstrukci byla v roce 2007 dokončena a zkolaudována vodárna Petroupec. Postupně bylo vyměněno potrubí v celé obci a namontovány vodoměry. Vydatnost vodních zdrojů je dobrá, ale ne nevyčerpitelná. Vodovod není rozveden po celé obci. Řada obyvatel čerpá pitnou vodu (o různé kvalitě) z vlastních studní. Z dlouhodobého hlediska je žádoucí zajistit pro všechny obyvatele dostatečné množství kvalitní pitné vody. Odpadová kanalizace je řešena individuálně. Na základě žádosti a předložení kolaudačního protokolu poskytuje obecní úřad občanům příspěvek 30 000 Kč na domácí ČOV. Ročně lze vyhovět pěti žadatelům v celkové výši 150 000 Kč. V obci je zpracován plán provázaný s Plánem rozvoje vodovodů a kanalizací Středočeský kraj - PRVKÚK. Je zde popsáno, že v obci Petroupim je navržena výstavba odpadní kanalizace pro odvedení v domovních ČOV předčištěných splaškových vod do vodoteče, podobně je i navržena výstavba nového vodovodního řádu, který bude napojený na stávající potrubí.

Mezi technickou infrastrukturu lze zařadit i dostupnost internetu a telefonu. Většina sídel je napojena na bezdrátový internet. Ostatní využívají jiných operátorů. Telefonování je převážně poskytováno mobilními operátory. Pevné linky jsou s využitím na ústupu. Cenově dostupnější mobilní síť postupně nahradily pevné.

3.6 Sdělovací prostředky

Jako každá obec má i Petroupim ve všech místních částech úřední desky, na kterých vyvěšují informace z obce. Tyto informace vyvěšuje i na svých webových stránkách (www.petroupim.cz) do rubriky úřední deska, které spravují zaměstnanci mikroregionu CHOPOS.

Od 21. prosince 2012 jsou v provozu nové webové stránky svazku obcí CHOPOS, kde je odkaz i na webové stránky **obce Petroupim** a všech ostatních obcí ze svazku. Na stránkách Petroupimi jsou k nalezení kromě rubriky Úřední deska, která je totožná s úřední deskou umístěnou před Obecním úřadem další informace z dění uvnitř území. Také je na stránkách umístěn kalendář akcí, které se pořádají jak v Petroupimi, tak v celém mikroregionu CHOPOS. Dále zde jsou k dispozici informace o kontaktních údajích (adresa Obecního úřadu Petroupim, telefonní čísla, e-mailovou adresu na OÚ), o úředních hodinách, vyhláškách, rozpočtech a závěrečných účtech obce Petroupim.

Velmi důležitou rubrikou je Czech Point, kde jsou veškeré informace jak získat výpis z obchodního nebo živnostenského rejstříku, katastru nemovitostí, rejstříku trestů nebo výpis z bodového hodnocení

řidiče. Dále jaké doklady mají žadatelé o výpis doložit a ceny jednotlivých výpisů. Také jsou v této rubrice informace, jak si zřídit datovou schránku.

Vlastní webové stránky má mateřská škola Petroupim, ZŠ a MŠ Archa, SDH Petroupim. V knihovně je veřejný internet. Široké veřejnosti slouží plakátovací plochy.

Veřejný rozhlas není v obci rozveden, obec využívá informační systém FIREPORT, který rozesílá informace přihlášeným občanům pomocí SMS zpráv.

3.7 Příroda v obci

V katastrálním území obce Petroupim, 8 km severovýchodně od Benešova, v nadmořské výšce 519,6 m, se nachází uprostřed smrkového lesa vrch Krásná Hora se zříceninou loveckého zámečku. Místo je cílem vycházek, prochází tudy turistická trasa z Čerčan do Ostředka. K odpočinku slouží zastřešené posezení. Vrch je cílem tradičního novoročního výstupu. Bývalý lovecký minizámeček s pravděpodobně dřevěnou nadstavbou, z něhož se dochovala pouze podezdívka se sklepením, sloužil Ferdinandovi d'Este a jeho hostům pro odpočinek během honů, které zde pořádal. Po honu tam chodily děti a dostávaly něco dobrého. Některé prameny uvádí, že jde o pozůstatek kamenné konírny.

Obec Petroupim leží na soutoku dvou vodotečí Petroupimského a Lhotského potoka. Do těchto vodotečí se vlévají vody z melioračních struh. Údolní poloha obce a množství naakumulované vody v krajině, zejména při vydatných deštích způsobují časté záplavy. V minulosti byla na jednom z toků učiněna protipovodňová opatření. V extravilánu i v intravilánu se nachází několik malých vodních děl – rybníčků. Slouží převážně k soukromým účelům. Na návších v Sembratci a Petroupimi jsou malé požární nádrže.

Na veřejných prostranstvích roste řada okrasných dřevin a doprovodné zeleně, o kterou je pravidelně pečováno. Pro řádnou péči a údržbu o veřejnou zeleň pořídila obec zahradní nářadí, malotraktor s přívěsem a travní sekačkou. V roce 2015 byl pořízen štěpkovací stroj a občany vybavila obec kompostéry. V obci probíhá každoročně úklid cest a veřejných prostranství, podél cest jsou dobrovolnicky postupně obnovována stromořadí.

Obec vlastní lesy, ve kterých sama nehospodáří. Jsou pronajaty sdružení Lesy Benešovska, jehož je obec členem.

3.8 Plnění cílů v návaznosti na strategický dokument – program obnovy vesnice z roku 2000

3.8.1 Dotačně podpořené projekty

Obec Petroupim	Vstup do svazku leden 2001	
Název projektu		dotační fond
Oprava kulturního centra – rekonstrukce části budovy sloužící k pořádání veškerých společenských a sportovních akcí		Program obnovy venkova Středočeského kraje LEADER+
Místní obslužná komunikace v obci Petroupim – projektová dokumentace pro výstavbu nové komunikace		

Vybudování veřejně přístupného dětského hřiště – vybavení prostoru herními prvky pro volný čas dětí a mládeže	Fond sportu Středočeského kraje
Rekonstrukce zařízení v kulturním domě – další etapa rekonstrukce interiéru kulturně-společenské budovy v centru návsi	Program obnovy venkova Středočeského kraje
Místní knihovna Petroupim – zkvalitnění technických podmínek	Fond na podporu knihoven Stř. kraje
Zklidnění dopravy v Petroupimi – jedním z posledních projektů zaměřeným na zvýšení bezpečnosti dopravního provozu, zejména zvýšení bezpečnosti chodců – instalace měřičů rychlosti	Fond dopravně bezpečnostních opatření Středočeského kraje
Rekonstrukce kulturního domu – etapa č. 3 – oprava interiéru kulturního centra	Program obnovy venkova Středočeského kraje
Modernizace víceúčelového hřiště v Petroupimi – vybudování sportoviště s umělým povrchem pro míčové hry	Program rozvoje venkova
Oprava povrchu místních komunikací poškozených přívalovými dešti – oprava komunikací v Petroupimi	Ministerstvo pro místní rozvoj
Oprava povrchu komunikací poškozených přívalovými dešti – další oprava povrchu komunikací v Petroupimi	Ministerstvo pro místní rozvoj
Zklidnění dopravy v osadě Petroupec – instalace měřiče rychlosti v místní části	Fond dopr. bezp. opatření Stř. kraje
Oprava mostu přes místní vodoteč – odstranění následků přívalového deště	Ministerstvo pro místní rozvoj
eGovernment v obcích-CzechPOINT - vybavení obce výpočetní technikou sloužící k poskytování služeb ve veřejné správě občanům	Ministerstvo vnitra
Petroupec – oprava povrchu MK – K Vodojemu v k. ú. Petroupim, p. č. 2373/1	Ministerstvo pro místní rozvoj
Petroupim – obnova povrchu a odvodnění místní komunikace 1c za školou	Ministerstvo pro místní rozvoj
Petroupim – obnova povrchu a odvodnění místní komunikace 5c „Za bytovkami“	Ministerstvo pro místní rozvoj
Výměna zdroje tepla KD Petroupim	

Petroupim – obnova povrchu a odvodnění komunikace 5c „K potoku“			Fond obnovy venkova Středočeského kraje
Oslavy 700. výročí obce Petroupim			Fond hejtmanky Středočeského kraje
Chodník podle průtahu obcemi Petroupim a Petroupec			IROP
Oprava zvoničky v obci Sembratec			Ministerstvo zemědělství
Petroupim obnova povrchu a odvodnění komunikace 3c „Za školou“			Středočeský Fond obnovy venkova
Rok	dotace (Kč)	podíl obce (Kč)	celkové náklady (Kč)
1999	-	-	-
2000	-	-	-
2001	67.000	25.773	92.773
2002	-	-	-
2003	-	-	-
2004	-	-	-
2005	210.500	248.595	459.095
2006	-	-	-
2007	163.000	145.457	308.457
2008	973.386	467.228	1.440.614
2009	2.255.000	574.115	2.829.115
2010	-	-	-
2011	-	-	-
2012	-	-	-
2013	-	-	-
2014	-	-	-
2015	-	-	-
2016	180.000	163.376,37	343.376,37
2017	967.700	967.890,40	1.935.590,40
2018	415.000	471.005,86	886.005,86
2019	-	-	-
2020	5.225.000	1.784.276,71	7.009.276,71
2021	109.562	61.718	171.280
2022	-	-	-
2023	312.000	809.196,03	1.121.196,03
CELKEM	10.878.148	5.718.631,37	16.596.779,37

3.8.2 Ostatní projekty

Tabulka uvádí další projekty a aktivity, které byly uskutečněny v návaznosti na předchozí strategii.

Rok	název projektu	náklady v tis. Kč	financováno za účasti
2006	Úpravna vody	2 338	Ministerstvo zemědělství
2012	Odpadní kanalizace pro bytovky	149	Vlastní zdroje
2012	Komunikace na Petroupci – nový povrch	253	Vlastní zdroje
2012	Komunikace v Petroupimi – nový povrch	229	Vlastní zdroje
2012	Vodovod – rozšíření	143	Vlastní zdroje
2014	Kanalizace – projektová dokumentace	108	Vlastní zdroje
2014	Zateplení budovy školy a rekonstrukce kotelny	4 168	SFŽP
2015	Zateplení kulturního domu	4 269	SFŽP
2015	Kompostéry a štěpkovač	556	SFŽP
2018	Výměna zdroje tepla KD Petroupim	1 300	SFŽP

4 Zapojení komunity do vypracování strategie

Obyvatelé obce Petroupim byli do vypracování strategie zapojeni pomocí komunitního plánování a dotazníkového šetření.

4.1 Dotazníkové šetření

4.1.1 Cíl dotazníkového šetření

Cílem dotazníkového šetření bylo zjistit postoje obyvatel k životním podmínkám v obci, ve které žijí.

4.1.1.1 Metoda a způsob administrace

Metodu a způsob administrace lze definovat takto:

- * na dotazníkové šetření byly použity polostandardizované dotazníky,
- * šetření bylo anonymní (respondenti uváděli pouze místní část obce, ve které žijí, nebo mají rekreační objekt),
- * v dotaznících byly jak uzavřené, tak otevřené otázky (na některé tedy účastníci šetření odpovídali zaškrtnutím předdefinované odpovědi a na některé vlastní odpovědí).

4.1.1.2 Okruhy otázek

Otázky byly zaměřeny na tyto oblasti:

- * místo bydliště respondenta,
- * spokojenost s životem v obci,
- * hodnocení rozvoje obce (místní části obce),
- * postoj k informovanosti,
- * návrhy ke zlepšení životních podmínek v obci.

Jednotlivé konkrétní otázky jsou uvedeny ve vzorech dotazníků, které jsou přiloženy.

4.1.1.3 Způsob vyhodnocení

Nejdříve bude následovat vyhodnocení z komunitního plánování, kde se občané vyjadřovali k pozitivům, negativum a problémům v obci a hledali jejich řešení. Z tohoto plánování je níže uveden zápis.

Základním kritériem třídění byly jednotlivé otázky, prostorová lokalizace, tj. místo bydliště respondenta. Dotazníky jsou vyhodnoceny níže.

KOMUNITNÍ PLÁNOVÁNÍ STRATEGIE ROZVOJE OBCE PETROUPIM NA OBDOBÍ LET 2023 A DÁLE

1. V které místní části obce bydlíte či máte rekreační objekt?

Petroupec	5
Petroupim	20
Sembratec	2

2. Čeho si v obci nejvíce ceníte?

počet stejných (obdobných) odpovědí

Obchodu	7
Chodníku	7
Klidu	6
Komunikace s občany	5
rozvoj obce	5
Obecního vodovodu	5
Akce pro obyvatele	5
Nového rybníku	4
Upravené a čisté obce	4
Vedení obce a zastupitelstvo	4
Rekonstrukce kulturního domu, kulturního domu	3
Školky	3
Dobré mezilidské vztahy v obci	2
VO	2
Nadšenců, kteří rádi něco vymýšlí a tvoří	1
Spolková činnost	1
Knihovna	1
Příroda	1
Třídění odpadu	1
Dopravní obslužnost	1
Elektriky v zemi	1
Nové komunikace	1

3. Co Vám naopak nejvíce vadí?

Chybí hospoda	4
Nic, nemáme problém	3
Rozsypané sklo u kontejnerů z krámu, nepořádek u kontejnerů	2
Parkování aut na křižovatce naproti školce	2
Špatné třídění odpadů	2
Parkování na obecních pozemcích	2

Webové stránky obce – ne spojené s CHOPOSem	1
Znečišťování obce	1
Nedotažení chodníku do konce vesnice	1
Zastaralé hřiště pro děti	1
Sembratec je stranou většiny dění v obci	1
Budování infrastruktury v Sembratci	1
Chybí kanalizace	1
Nevhodné parkování – především o okolí bývalé hospody a podél ní nahoru	1
Volné pobíhání psů	1
Zničená mapa na návsi	1
Chybí hřiště na fotbal	1
Chybí koupaliště	1
Chybí více míst pro trávení volného času	1
Neupravené okolí příjezdu do obce směrem do Benešova – vše zarostlé	1
Nevím	1
V zimě barevný kouř a zamořené údolí nedýchatelným oblakem	1
Retardéry	1
Nepořádek na autobusové zastávce u obchodu	1
Nedostupnost obce veřejnou dopravou ve večerních časech	1
Plýtvání pitnou vodou – mytí motorových vozidel	1
Nezájem občanů o dění v obci	1
Chybí hřiště pro malé děti	1
Málo kontejnerů na tříděný odpad – kov, elektroniku, rostlinné oleje, bioodpad	1

4. Jak byste zhodnotili dosavadní rozvoj celé obce za období 2015 – 2022? Převládne u Vás, že došlo k?

Rozvoji	24
Stagnaci	3
Poklesu	0

Uveďte důvod Vašeho hodnocení

Rozvoj

Chodníky	15
Nový rybník na návsi	9

Osvětlení	7
Zeleň a její úprava	5
Úprava cest a komunikací	4
Opravené obecní domy – školka a kulturní dům	3
Bohatý společenský život	3
Obnovení stezky do Soběhrd	2
Park	2
Stálá údržba	2
Modernizace školky	2
Knihovna	1
Prostory obecního úřadu	1
Obec se citlivě proměňuje k lepšímu	1
Za posledních pár let vzniklo mnoho pěkných renovací v celé obci	1
Podpora kultury a sportu ze strany obce	1
Zbrzdňovací pásy (jako řidič z nich nadšený nejsem, ale snad k něčemu plní svou funkci)	1
Více laviček	1
Funkční obchod	1
Autobusové spojení do Benešova	1
Přestěhování OÚ	1
Vybudování zázemí pro děti, hasiče a důchodce	1
Péče o vodovod	1
Vybudování vodárny	1
Ochota obecního úřadu	1
Informovanost	1
Rozumný rozvoj obce	1
Nakládání s komunálním odpadem	1

Stagnace

Málo laviček	1
Není kam zajít na kávu trochu na úrovni, posedět s přáteli	1

Pokles – žádný z respondentů nevedl, že v obci došlo k poklesu rozvoje.

5. Jak byste zhodnotili dosavadní rozvoj místní části, ve které bydlíte či máte rekreační objekt za období 2015 – 2022? Převládne u Vás, že došlo k?

Petroupec

Rozvoji	3
Stagnaci	2
Poklesu	0

Uveďte důvod Vašeho hodnocení

Rozvoj

Chodník	2
Sekání zeleně	1

Stagnace – u volby stagnace žádný z respondentů nevedl důvod

--	--

Pokles – žádný z respondentů nevedl, že v obci došlo k poklesu rozvoje.

Petroupim

Rozvoji	14
Stagnaci	6
Poklesu	0

Uveďte důvod Vašeho hodnocení

Rozvoji

Chodníky	6
Nový asfalt obecních silnic	4
Rybník	2
Obchod	2
Hodně oprav a zvelebování	1
Park	1
Společenské akce	1
Osvětlení	1
Autobusové spojení do Benešova	1
V tomto časovém období Petroupim zkrásněla	1
Ve všech částech se něco vybuďovalo	1
Součinnost při budování inženýrských sítí	1

Stagnace

Není restaurace	1
Není kanalizace	1
V naší části se nic nezměnilo	2
Nedošlo k mnoha změnám	2
Vše v pořádku, Jarda K. je machr	1

Pokles – žádný z respondentů nevedl, že v obci došlo k poklesu rozvoje.

Sembratec

Rozvoji	1
Stagnaci	1
Poklesu	0

Rozvoj

Uveďte důvod Vašeho hodnocení

Oprava zvoničky	1
Zklidnění dopravy kolem zastávky	1
Zeleň	1

Stagnace

Uveďte důvod Vašeho hodnocení

I když je zde nová autobusová zastávka a jezdí nově autobusy i o víkendu vnímám spíše stagnaci	1
Chybí kanalizace a vodovod	1
Pozitivně vnímám opravu obecní zvonice v Sembratci	1

Poklesu – žádný z respondentů z místní části Sembratec neuvedl, že došlo k poklesu.

6. Jste dostatečně informováni o dění v obci?

Ano	26
Ne	1
Nezajímám se	0

7. Jakou formou se nejraději dozvídáte o dění v obci?

Z úřední desky	11
Z webových stránek	13
Nezajímám se	0
Z jiných zdrojů	
- Email	1
- fireportal (sms)	15
- facebook (neoficiální)	1

8. Navrhněte, co by se mělo v následujícím období v obci udělat?

Rekonstrukce dětského hřiště	6
Kanalizace	4
Vybudovat chodník až do konce obce směrem na Bedřč (u Klatovských)	4
Workoutové hřiště (stroje na cvičení pro veřejnost)	4
Oprava velké mapy na návsi	3

Odstranění vozidel stojících na návsi, vytyčit zákaz parkování	3
Vyměnit retardéry za měření radarem	3
Některé komunikace opravit a udržovat vysekané a čisté	2
Větší oprava rozpadající se silnice v Sembratci	2
Více míst pro sport	2
Více laviček u rybníka na různých místech	2
Rekonstrukce vývěsek	1
Přidání kontejnerů	1
Zřízení zásilkovny či alzaboxu	1
Nové webové stránky	1
Umístění dopravního zrcadla do nepřehledné zatáčky před č. p. 6 – Sembratec	1
Vybudovat klubovnu či hospodu pro setkávání místních lidí	1
Zlepšit přístup do rybníku	1
Lepší úklid skla u kontejnerů u krámu	1
Zkrášlit příjezd obce směrem z Benešova	1
Revitalizace rybníků u příjezdu do obce	1
Upravit polní cesty a udržovat je, vzájemně je propojit např. cesta do Sembratce po poli místy do nepřístupná.	1
Chybí skupinové cvičení pro mladší ženy.	1
Posílit autobusové spoje	1
Zkrášlovat společný prostor obce	1
Omezit zimní smog	1
Retardéry nahradit kamerami měřícími rychlost a vystavujícími pokuty přespolním...	1
Opravit povrch komunikace před školou (za KD)	1
Oprava pergoly u hasičů	1
Oprava cesty – zkratky do Soběhrd	1
Vybudovat koupaliště	1
Více brigád	1
Vysázet růže – ves je malá	1
ČOV pro školy a KD	1
Pořízení techniky pro hasiče	1
Hospoda místo pro setkávání – Petroupec	1
Chybí dětské hřiště - Petroupec	1
ČOV	1

Řešení zdrojů pitné a užitkové vody	1
Lepší údržba obecních lesů	1
Zprůjezdění lesních cest	1

9. Zde můžete uvést další připomínky, návrhy, podněty.

- Do budoucna by bylo dobré prodloužit chodník z Petroupce až do Sembratce.
- Vyčištění potoků – např. formou brigády
- Umístit např. betonový patník či jinou překážku v místě častého parkování a narušit/zmenšit tak plochu pro možné parkování, kde je ničena zeleň a místní komunikace.
- Pořádat brigády pro místní dobrovolníky při potřebných pracích pro obec.
- Informovat majitele psů o povinnosti uklízet po svých psech výkaly, které jsou někdy i přímo na chodníku (podpořit místem s pytlíky na výkaly).
- V místech, kde se nejvíce pohybují děti (MŠ, ZŠ) nikdo 30 km nedodrží
- Lepší údržba veřejné nástěnky (plakáty).
- Více sekat kopřivy, zarostlé plácky
- Na dětském hřišti chybí prvek na lezení/šplhání – provazová pavučina
- Venkovní posilovna by byla určitě fajn – pozor na případný výběr funkčních strojů, často někde mají špatně navržené a vůbec pan na cvičení nefungují a je to jen škoda peněz
- Alespoň jeden večerní autobus, kdyby sem jel, jako jezdí o víkend, nebo později...
- Díky za krásné akce pro děti – dětský den, teď moc krásná stezka skřítky Petroupimáčka – děti si to moc užily a byly nadšené.
- Využití kulturního domu – divadelní představení – ochotníci, pohádky pro děti atd.
- Scházení obyvatel na 2-4 h – popovídat si 1 den v týdnu
- Příspěvek na čističky – super
- Rychlé opravy vodovodu.

Komunitní plánování strategie rozvoje obce Petroupim na období let 2023 a dále



Vážená paní, Vážený pane,

dovolujeme si Vás oslovit (v rámci komunitního plánování k tvorbě nové strategie obce Petroupim) s krátkým dotazníkem. Cílem dotazníku je získat podněty, nápady, myšlenky, co vše by se mělo a mohlo udělat, co funguje dobře, co špatně, zkrátka vše pro budoucí období.

Dotazník můžete vyplnit v listinné podobě a později donést do sídla OÚ Petroupim, nebo online na webových stránkách obce Petroupim (na titulní straně).

Děkujeme za spolupráci.

.....
1. V které místní části obce bydlíte či máte rekreační objekt? Označte.

Petroupec

Petroupim

Sembratec

2. Čeho si v obci nejvíce ceníte?

3. Co Vám naopak nejvíce vadí?.....

4. Jak byste zhodnotili dosavadní rozvoj celé obce za období 2015- 2022? Převládne u Vás, že došlo k? Označte.

ROZVOJI

STAGNACI

POKLESU

Uveďte důvod Vašeho hodnocení.....
.....

5. Jak byste zhodnotili dosavadní rozvoj místní části, ve které bydlíte či máte rekreační objekt za období 2015 - 2022? Převládne u Vás, že došlo k? Označte.

ROZVOJI

STAGNACI

POKLESU

Uveďte důvod Vašeho hodnocení.....
.....

6. Jste dostatečně informováni o dění v obci? Označte.

ANO

NE

NEZAJÍMÁM SE

Otočte, dotazník pokračuje na druhé straně.

7. Jakou formou se nejraději dozvídáte o dění v obci? Můžete vybrat více možností.

- z úřední desky
- z webových stránek
- z jiných zdrojů (uveďte).....
- nezajímám se

8. Navrhněte, co by se mělo v následujícím období v obci udělat? Napište více návrhů.

.....

.....

.....

9. Zde můžete uvést další připomínky, návrhy, podněty.

.....

.....

5 SWOT analýza

Silné stránky	Slabé stránky
<ul style="list-style-type: none"> ➤ Blízkost obce města Benešov ➤ Snadná dostupnost do Prahy ➤ Památky v dobrém stavu na území obce ➤ Příroda kolem obce ➤ Bohatý společenský a kulturní život v obci ➤ Aktivní spolky a sdružení v obci ➤ Sbory dobrovolných hasičů a fungující JSDH ➤ Existence prodejny potravin ➤ Jídelna – vyvařovna obědů ➤ Dětská hřiště ➤ Sportovní zařízení – hřiště s umělým povrchem ➤ Členství ve svazku obcí CHOPOS ➤ Pořádání programů pro seniory ➤ Hasičská louka a altán – zázemí pro hasiče ➤ Klubovna pro děti ➤ Kulturní dům ➤ Hasičská zbrojnice ➤ Vybudování chodníku 	<ul style="list-style-type: none"> ➤ Nebezpečná zatáčka u Sembratce ➤ Poškození místních cest zemědělským podnikem ➤ Špatná dopravní obslužnost – málo autobusových spojů ➤ Absence odpadní kanalizace a ČOV ➤ Nerovné pokrytí obce internetem ➤ Chybí místní zpravodaj – není vydáván ➤ Ukončení místní zdravotní péče – uzavřená ordinace obvodního lékaře ➤ Chátrání obecního majetku – nedostatek prostředků na údržbu ➤ Obec leží na soutoku dvou vodotečí, které se často rozvodňují
Příležitosti	Hrozby
<ul style="list-style-type: none"> ➤ Migrace mladých lidí na venkov ➤ Likvidace skládek ➤ Cestovní ruch ➤ Zapojení obyvatel zájímavých se o budoucnost obce a regionu ➤ Komunitní plánování ➤ Čistění rybníků a vodotečí ➤ Ochrana památek ➤ Podpora aktivit spolků a sdružení ➤ Obnova cest ➤ Údržba zeleně ➤ Protipovodňová opatření na místní vodoteči ➤ Využití dobré svažitosti k umístění centrální ČOV a gravitační kanalizace ➤ Aktivní působení ve svazku obcí CHOPOS ➤ Čerpání dotačních prostředků na rozvojové projekty ➤ Vytváření a podpora pracovních příležitostí v obci ➤ Využití signálu z rozhledny Špulka pro lepší pokrytí internetem ➤ Zapojit spolky do vydávání místního zpravodaje ➤ Spolupráce s mysliveckým sdružením v regulaci přemnožené zvěře 	<ul style="list-style-type: none"> ➤ Stárnutí populace ➤ Přemnožená vysoká a černá zvěř ➤ Monokulturní hospodaření ➤ Emise ze spalování pevných paliv ➤ Časté záplavy z přívalových dešťů ➤ Slábnoucí zájem mladé generace o dění v obci

6 Strategická vize

Vize – je dlouhodobý cíl, to čeho chceme dosáhnout, čím chceme být. Od ní se odvíjí stanovení následných strategických směrů a cílů. Vize je východiskem pro určení dalších úrovní strategického dokumentu, tzn. prioritních oblastí, opatření a aktivit.

Vize obce Petroupim je KVALITNÍ ŽIVOT V OBCI, to záleží na řadě faktorů, jako například na infrastruktuře, ať už dopravní, či technické, na dopravní obslužnosti. S kvalitou života souvisí životní prostředí, o které se lidé musí starat. Dále s ní souvisí i kulturní a společenský život obyvatel v obci, který je ve většině zajišťován prostřednictvím spolků a sdružení. Velmi důležitým faktorem ovlivňující kvalitu života jsou finanční prostředky, pro získání většího množství peněz do obcí je možnost zvýšení toku turistů do obcí (mikroregionu), tedy zvýšit cestovní ruch. Pro zvýšení cestovního ruchu je potřeba opravit kulturní památky, vytvářet podmínky pro podnikání, podporovat volnočasové aktivity, obnovovat a budovat stezky pro cyklo a pěší turistiku, pečovat o krajinu, vytvářet regionálně zajímavá místa.

7 Stanovení cílů

7.1 Občanská vybavenost, společenský život, služby a podnikání

Občanská vybavenost je z různých pohledů velmi sledovaným faktorem, který ovlivňuje život na venkově. Důležitou roli hraje při rozhodování o tom, zda je konkrétní obec vhodná pro trvalé žití či spíše pro rekreaci. V dnešní době se oba pohledy střetávají současně. Ve spojení s občanskou vybaveností se nabízí otázky: Je zde škola či mateřská škola? Je zde prodejna potravin, kulturní prostory pro pořádání kulturních akcí, jaký je stav veřejných prostranství apod.? Mají zde dětská hřiště a další sportoviště, nakonec se sleduje i dostupnost podobných zařízení v nejbližším okolí. Proto je důležité se této oblasti cíleně věnovat, dosavadní občanskou vybavenost zvelebovat, udržovat, případně rozšiřovat vzhledem k potřebám obyvatelstva, nebo případně budovat zcela novou.

7.1.1 Občanská vybavenost

Tradiční občanskou vybaveností obce a širokého okolí je kulturní dům s vyvažnou, MŠ Petroupim, víceúčelové hřiště, pro širší území Církevní základní škola a mateřská škola Archa, dále je zde obecní úřad, prodejna potravin, veřejná knihovna a požární zbrojnice. Mezi skvěle fungující občanskou vybavenost lze zařadit i dům Mysliveckého sdružení Lišák. Obec také disponuje komunální technikou pro údržbu veřejné zeleně. V roce 2018 byla provedena výměna zdroje tepla v kulturním domě.

7.1.1.1 Rekonstrukce a výstavba budov ve veřejném zájmu

Obec Petroupim má ve vlastnictví několik budov sloužících veřejnosti. Řada objektů je staršího data, většinou po rekonstrukci, ale pravidelná údržba a opravy jsou zcela na místě. Ve snaze uspokojit potřeby veřejnosti je třeba budovat i nové prostory.

Aktivity:

- * příprava projektových dokumentací, příprava rozvojových záměrů,
- * komunitně vedený rozvoj,
- * údržba a modernizace budov ve veřejném zájmu,
- * výstavba nových budov a prostor ve veřejném zájmu,
- * podpora činnosti spolků a sdružení,

Možné projekty:

- * rekonstrukce střechy na kulturním domě,
- * výměna střešní krytiny na obecním úřadě,

7.1.1.2 Veřejná prostranství

Veřejná prostranství jsou místa určená pro veřejnost. Často jsou také vizitkou obce. Mohou sloužit k různým aktivitám, ale také poskytují často prostor pro poskytování služeb různého charakteru. Na veřejných prostranstvích naleznete např. kašnu, často také pietní místo, lavičky, doprovodnou zeleň, odpadkové koše atd. Obec Petroupim má v každé místní části veřejné prostranství. Na veřejných prostranstvích se odehrává každodenní život, ale jsou dny, kdy se zde konají různé společensko-kulturní akce. Jsou zde místa i pro trávení volného času mládeže, zejména nejmenších dětí. Vyskytují se zde autobusové zastávky, chodníky, informační systémy atd.

Dlouhodobá koncepce v péči o veřejná prostranství, přírodní prvky a zeleň v obci je zpracována do územního plánu z roku 2013. Pozornost je věnována parku v centru obce, víceúčelovému hřišti, kde jsou postupně doplňovány atrakce pro volný čas dětí.

V roce 2010 byla v Sembratci nahrazena plechová autobusová čekárna za novou dřevěnou.

**Aktivity:**

- * příprava projektových dokumentací a rozvojových záměrů,
- * diskuze o veřejných prostranstvích,
- * údržba a modernizace veřejných prostranství,
- * podpora venkovské zástavby a architektury,
- * péče o doprovodnou zeleň, vodní díla a další prvky,
- * podpora činnosti spolků a sdružení,
- * podpora společenských, kulturních a sportovních akcí,
- * péče a rozumná ochrana vzrostlých stromů na veřejných prostranstvích,
- * výsadba nových stromů a doprovodné zeleně uvnitř veřejných prostranství,
- * dětská hřiště na veřejných prostranstvích,
- * vymezení prostorů pro parkování na veřejných prostranstvích

Možné projekty:

- * výstavba kóji na odpady v místních osadách,
- * úprava parku před kulturním domem,
- * vybudování venkovní zahrady u MŠ s naučnými prvky,
- * oprava mapy na návsi,
- * zákaz parkování na návsi,
- * pořízení mobiliáře na veřejné prostranství,

7.1.2 Kvalita společenského a kulturního života v obci

Společenský a kulturní život je velice důležitý pro kvalitu života v obci. Jde o často neměřitelný, spíše subjektivně hodnocený faktor, přesto intenzivně vnímaný. Obec Petroupim má bohaté zkušenosti s pořádáním společensko-kulturních akcí. Je zde řada spolků, organizovaných či neorganizovaných působících v různých oblastech. Velmi vysokou členskou základnu mají dobrovolní hasiči, dále hráči stolního tenisu, ale i rodiče s dětmi patří mezi velmi početnou skupinu. Tomu napovídá i věkový průměr obyvatelstva.

7.1.2.1 Podpora spolků a sdružení v obci“

O společenský a kulturní život se ve většině obcí starají především spolky a sdružení, proto je důležitá jejich podpora.

Aktivity:

- * podpora činnosti spolků a sdružení,
- * podpora společenských, kulturních a sportovních akcí pořádaných spolky a sdruženími,
- * vytváření zázemí pro spolkovou činnost,
- * podpora akcí setkání rodáků a slavností,

Možné projekty:

- * pořízení mobilní technické vybavenosti
- * pořízení technického vybavení pro SDH,

7.1.2.2 Vytváření a oprava míst vhodných pro setkávání spolků a jejich činnost“

Spolky a sdružení musí někde svoji činnosti provozovat.

Aktivity:

- * příprava projektových záměrů a projektových dokumentací,
- * příprava projektů na vybudování, opravy a rekonstrukci spolkových či obecních domů, hasičských zbrojnic, hřišť (sportovních a dětských), kluboven.

Možné projekty:

- * rekonstrukce dětského hřiště,
- * vybudování dětského hřiště v Petroupci,
- * vybudování workoutového hřiště,
- * oprava pergoly u hasičů,
- * výměna oken a vrat hasičské zbrojnice.

7.1.3 Kvalita a počet aktivit dětí a mládeže

Jednou z klíčových oblastí v obci je udržení mladých lidí na venkově. Mladá generace je zárukou dlouhodobého rozvoje venkova. Pro tuto cílovou skupinu je důležité: mít možnost se a kde vzdělávat,

setkávat se s vrstevníky při mimoškolních aktivitách, mít dostatek podnětů pro mimoškolní činnost, aktivně se zapojovat do dění v obci, důležité je i mezigenerační soužití.

7.1.3.1 Podpora vzdělání dětí a mládeže

Vzdělání patří mezi základní pilíře všech společností. Poskytování vzdělání v Petroupimi je dlouholetou tradicí. V minulých letech se podařilo zrekonstruovat téměř všechny školní i předškolní objekty. Úměrná je i kvalita vzdělání, která je na velmi vysoké úrovni. Absolventi obou zařízení se později bez problému integrují do větších vzdělávacích institucí.

Aktivity:

- * podpora předškolních a školních aktivit,
- * podpora rodinných center při základní škole,
- * výstavba, rekonstrukce a vybavení odborných učeben, laboratoří, dílen, center odborné přípravy a pozemků pro výuku přírodovědných a technických oborů a pro výuku řemesel
- * úpravy budov a učeben, vybavení nábytkem, stroji, didaktickými pomůckami
- * rozvoj vnitřní konektivity školských zařízení v učebnách, laboratořích a dílnách, připojení k internetu
- * doplňující zeleň v okolí školních budov

Možné projekty:

7.1.3.2 Podpora mimoškolních aktivit dětí a mládeže“

Mimoškolní aktivity jsou důležitým doplňkem školní výchovy dětí a mládeže. Možnost mimoškolního využití je důležitým faktorem ovlivňujícím bezproblémový vývoj dospívajícího jedince.

Aktivity:

- * příprava projektů na vybudování a vybavení prostor pro mimoškolní aktivity dětí a mládeže,
- * podpora projektů rodinných center,
- * podpora sportovních a kulturních akcí spojených s mládeží,
- * podpora spolků, jako jsou hasičská, myslivecká, rybářská, chovatelská, včelařská a zahrádkářská sdružení a organizace, včetně sdružení a organizací orientovaných na sport, v začleňování mládeže

Možné projekty:

- * vytvoření hasičské dráhy

7.1.4 Služby a podnikání, sociální péče, zdravotnictví

Mezi občanskou vybaveností lze zařadit služby, podnikání, sociální péči i zdravotnictví. Občan sleduje zejména dostupnost a kvalitu služeb. Podnikání ovlivňuje zaměstnanost. Populace se dožívá vyššího věku, s tím souvisí rostoucí potřeba dostupné sociální a lékařské péče.

7.1.4.1 Služby a podnikání

Aktivity:

- * vytváření prostor pro podnikání,
- * vytváření podmínek pro podnikání,
- * efektivní hospodaření s obecním majetkem,
- * podpora projektů se zaměřením na ubytování stravování,
- * zachování dostupných služeb - potraviny, kadeřnictví atd.
- * podpora zaměstnanosti a adaptability pracovní síly,
- * udržet kvalitní dopravní obslužnost,

7.1.4.2 Sociální péče a zdravotnictví

Aktivity:

- * spolupráce se subjekty poskytující sociální a lékařskou péči,
- * aktivní problematika sociálního začleňování a boje s chudobou
- * podpora kvalitní dopravní dostupnosti a obslužnosti,
- * zapojení seniorů do kulturního dění obce,
- * zřizování zařízení pro poskytování komunitní péče a pobytových zařízení,
- * infrastruktura pro terénní, ambulantní a nízkokapacitní pobytové formy sociálních, zdravotních a návazných služeb pro osoby sociálně vyloučené či ohrožené chudobou a sociálním vyloučením,
- * pořízení bytů a bytových domů pro sociální bydlení, rekonstrukce a vybavení sociálních podniků

7.2 Infrastruktury v obci

7.2.1 Dopravní a technická infrastruktura

7.2.1.1 Dopravní infrastruktura

Řada komunikací, převážně místní komunikace a chodníky, nejsou v ideálním stavu. Na dopravní infrastrukturu navazuje dopravní značení, přechody pro chodce, autobusové zastávky a další opatření zvyšující bezpečnost silničního provozu. Na opravu komunikací většinou obcím nezbývají finance, proto je velmi důležité získat co nejvíce finančních prostředků na jejich opravu.

Aktivity:

- * příprava projektové dokumentace na zlepšení dopravní infrastruktury (oprava stávajících komunikací a chodníků, výstavba nových),
- * zvýšení bezpečnosti dopravního provozu,

- * rekonstrukce autobusových zastávek veřejné dopravy,
- * zvyšování bezpečnosti silniční, cyklistické a pěší dopravy, rozvoj cyklistické dopravy
- * doplňková zeleň, aleje, zelené pásy a liniové výsadby,

Možné projekty:

- * rekonstrukce autobusové zastávky
- * vybudování chodníku do konce obce směrem na Bedrč,
- * rekonstrukce a oprava místních komunikací,
- * vybudování chodníku z Petroupce do Sembratce,

7.2.1.2 Technická a ostatní infrastruktura

Obec nemá finanční prostředky na budování nové či opravu stávající technické infrastruktury. Velkým problémem jsou především kanalizace a vodovody. Důležitost technické infrastruktury vnímá i široká veřejnost. Do technické infrastruktury lze zařadit i internet, telefony, plyn a elektřinu či veřejný rozhlas.

Aktivity:

- * příprava projektové dokumentace, příprava rozvojových záměrů,
- * zajištění zdrojů pitné vody,
- * studie a projekty na výstavbu vodovodu, kanalizací a ČOV,
- * podpora výstavby domovních ČOV,
- * výkup a směna pozemků,
- * dostupnost internetu,
- * dostupnost signálu mobilních telefonů,
- * hledání řešení pokládky vrchního vedení sítí do země,
- * rekonstrukce a výstavba veřejného osvětlení ve všech osadách,
- * všem dostupný veřejný rozhlas

Možné projekty:

- * zřízení veřejného rozhlasu ve všech osadách,
- * vybudování kanalizace,
- * vybudování ČOV,
- * zajištění zdrojů pitné a užitkové vody,

7.3 Cestovní ruch

Česká republika patří mezi destinace s bohatou historií. Tichými svědky jsou památky roztroušené po celém území. V poslední době jsou nejvíce ohrožené drobné památky. Památky patří mezi vyhledávané turistické cíle. Obec Petroupim má ve svém území řadu turistických zajímavostí, jak historických (např. zříceninu na vrchu Krásná Hora, kapličky, zvoničky), tak přírodních (rybníky, vodoteče), které může návštěvníkům nabídnout. Cílem je jejich zachování pro budoucí generace, a tím i zvýšit atraktivitu obce. Cílem je také hledání nových, inovativních způsobů využití turisticky zajímavých cílů. Obcí prochází pěší i cyklistické stezky, které navazují na další zajímavé cíle. V roce 2014

byl v těsné blízkosti, na hranici katastru postaven regionálně významný a turisté velmi vyhledávaný cíl rozhledna Špulka. Pro obec je to nový podnět pro vytváření podmínek pro turistiku.

7.3.1 Opravy a rekonstrukce kulturních památek a sakrálních staveb

V obci se nachází řada více či méně významných kulturních i sakrálních objektů. Cílem je jejich zachování pro budoucí generace a zvýšit tím i atraktivitu území. V minulosti byla řada těchto objektů zrekonstruována. Důležitá je neustálá péče a obnova, nebo hledání nových způsobů jejich využití.

Aktivity:

- * příprava projektu na opravu kulturních památek a sakrálních staveb,
- * zapojení veřejnosti do péče o drobné památky,
- * ochrana kulturního dědictví,
- * pořádání kulturních akcí spojených s konkrétní památkou,
- * revitalizace kulturních památek včetně parků a zahrad,
- * veřejná infrastruktura pro zpřístupnění a zatraktivnění kulturního dědictví
- *

Možné projekty:

- * Památní padlých s 1. Světové války,

7.3.2 Atraktivita mikroregionu pro trávení volného času

V dnešní době je moderní trávení dovolené aktivně, ať už sportem nebo poznáváním nových míst. Proto je velmi důležité se tímto trendem inspirovat.

Aktivity:

- * příprava rozvojových záměrů,
- * budování nových a opravy stávajících naučných stezek, cyklistických, běžeckých a pěších tras, lesních cest,
- * kvalitní informační systém – webové stránky, nástěnky, naučné panely, směrovky, propagační materiály,
- * budování a oprava stávajících sportovišť,
- * propagace naučných stezek, cyklistických, běžeckých a pěších tras,
- * využití a podpora turisticky významného cíle – rozhledna Špulka,
- * vytváření podmínek pro podnikání a služeb v cestovním ruchu,
- * realizace projektů s mikroregionálním až regionálním dopadem,
- * veřejná infrastruktura pro zpřístupnění a zatraktivnění přírodního dědictví,
- * dostupné ubytování a stravování,

Možné projekty:

- * zpevnění cesty v části pod vrchem Kalamajka spojující cíle: rozhledna Špulka – Čeňovice – Petroupim,

7.4 Životní prostředí, odpady a zemědělství

Životní prostředí je vše, co člověka obklopuje. Člověk je jeho nedílnou součástí a svým jednáním ovlivňuje jeho kvalitu. Je třeba podporovat rozmanitost krajiny, ale i zapojení do tvorby a monitoringu dodržování územních plánů. Územní plány zde plní funkci rozvojovou, ale také regulativní, a proto je dobré je znát a umět s nimi pracovat. Krajina jsou také zdroje, které je nutné chránit a hospodárně s nimi nakládat. Člověk neustále vytváří odpady, se kterými musí odpovědně a šetrně nakládat, aby nedocházelo k nevratnému poškození životního prostředí.

7.4.1 Opatření „Hospodaření s odpady“

Nakládání s odpady patří k základním povinnostem obcí. Tyto aktivity obce velmi zatěžují a finančně vyčerpávají. Náklady na energie jsou další významnou zátěží jak již obecních, či různých spolkových rozpočtů.

Odpadové hospodářství obec systematicky zajišťuje na základě uzavřeného smluvního vztahu s odborně způsobilou firmou. Na velmi dobré úrovni je systém separace recyklovatelného odpadu také ve spolupráci s firmou EKOKOM. Obec má své místní části vybaveny zařízeními pro jejich sběr a svoz. V obci se separuje papír, plasty, sklo, nebezpečný odpad, elektroodpad, kovový odpad, textil. Obec již v minulosti zamezila tímto systémem vytváření černých skládek. Od roku 2015 se obec zařídila pro nakládání s BRO. Domácnosti byly vybaveny kompostéry a pro zpracování dřevní hmoty na veřejných prostranstvích byl pořízen štěpkovací stroj.

Děti i dospělí získávají povědomí o nakládání s odpady prostřednictvím konkrétních účastí na ekologických aktivitách, například na akci „Čistá řeka Sázava“ zorganizované Obecně prospěšnou společností POSÁZAVÍ. Ekologicky byl zaměřen i Dětský den s názvem „Přistáli jsme na Zemi“, kde se děti učily hravou formou třídit odpad, určovaly, co nepatří do lesa, jak chránit přírodu,...

Aktivity:

- * podpora sdružování obcí za účelem společného řešení problematiky nakládání s odpady (společný svoz, kompostárny, skládka apod.),
- * likvidace černých skládek,
- * podpora budování sběrných dvorů, úložišť, komunitních obecních kompostáren,
- * hledání dalších řešení problematiky nakládání s odpady

Možné projekty:

- * pořízení kontejnerů na svoz bioodpadu

7.4.2 Hospodaření s vodou v krajině

Správné hospodaření s vodou v krajině tvoří velmi podstatnou část péče o krajinu. V současnosti je či bylo na řadě míst opomíjeno nebo přímo ignorováno šetrné hospodaření s vodou v krajině, což způsobuje místní záplavy, splavování půdy a další potíže. Velký problém představuje i znečišťování povrchových toků odpadní vodou.

Aktivity:

- * podpora akumulace vody v krajině a další protipovodňová opatření,

- * revitalizace vodních toků, rybníků a vodních nádrží,
- * zvyšování podílu trvalé a dlouhodobé vegetace území, výsadby remízů, zalesňování vhodných pozemků,
- * příprava projektových záměrů a projektových dokumentací za účelem zvýšení diverzifikace krajiny,

Možné projekty:

- * Odbahnění obecních rybníků a nádrží,

7.4.3 Ochrana biodiverzity a přírodně cenných území

Ochrana životního prostředí je velice důležitá pro kvalitu životního prostředí, ale i pro kvalitu života lidí.

Aktivity:

- * obnova a budování územních systémů ekologické stability,
- * podpora ochrany biodiverzity,
- * obnova starých cest, alejí, remízů a realizace nových krajinných opatření, a další krajinná opatření zabraňující erozi,
- * diskuze a spolupráce se subjekty hospodařícími v lesích a krajině (myslivci, včelaři, zahrádkáři, rybáři apod.),
- * spolupráce se zemědělskými subjekty,
- * příprava projektových záměrů a projektových dokumentací,
- * pozemkové úpravy

Možné projekty:

- * obnova původních cest

7.4.3.1 Obnovitelné zdroje

Umění hospodařit s energií je pro budoucnost lidstva pojem dosažitelný, ale nepohodlný. Řada zdrojů je vyčerpitelná a je naprosto nezbytné hledat alternativy na obnovitelném principu. Obec se zapojuje do aktivit jak ušetřit energie. Příkladem dobré praxe je zateplení obvodového pláště budovy základní školy. Snaha obce o vyřešení zateplení školy je dlouhodobá, potřebnou dotaci se podařilo získat až v roce 2014.

Aktivity:

- * vytváření a podpora projektů šetřících spotřebu energií,
- * snižování emisí z komínů a ostatních zdrojů,
- * ekologické vytápění objektů,
- * úpravy budov vedoucí k úsporám energií,
- * výroba energií na obnovitelném principu,
- * osvěta a vzdělávání lidí,

Možné projekty:

7.5 Územní rozvoj

Územní rozvoj je často spojován s termínem politika územního rozvoje. Jedná se o základní nástroj územního plánování, všech obcí. Pořizování územních plánů je závazné pro všechny bez výjimky a řídí se zejména stavebním zákonem. Při pořizování územních plánů dochází k posuzování vlivů na životní prostředí, procesu SEA a hodnocení dopadů na soustavu Natura 2000. Nezbytná je i účast veřejnosti.

Aktivity:

- * pořizování územních plánů, regulačních plánů, územních studií,

Program rozvoje obce Petroupim je provázána se strategií mikroregionu CHOPOS a strategií regionu Posázaví.

Příloha č. 1 Akční pramy a možné projekty Programu rozvoje obce Petroupim

Schváleno OZ dne: 26. 2. 2024

Číslo usnesení: 2/2024

Podpisy:

místostarostka

starosta