



Demografický
portál pro
municipality
www.demografickyportal.cz



Obec Teplýšovice

**Prognóza dětí ve věku 0-6 let a školních dětí 7-15 let,
prognóza seniorské populace**

Zpracovala:

Mgr. Viktorie Kováčová

SC & C spol. s r.o.

Krakovská 7

110 00 Praha 1

Tel: tel: +420 773 780 828

e-mail: demografickyportal@scac.cz

16. března 2022

Obsah

| | |
|---|----|
| 1. Metodologie | 3 |
| 2. Obyvatelstvo..... | 4 |
| 3. Prognóza obyvatelstva – vstupní parametry..... | 6 |
| Plodnost..... | 6 |
| Úmrtnost | 6 |
| Migrace..... | 6 |
| 4. Prognóza – výstupy..... | 7 |
| 5. Poznámky na konec..... | 11 |

1. Metodologie

Prognóza budoucího vývoje populace dětí ve věku 0-15 let v obci Teplýšovice využívá tzv. kohortně-komponentní metodu. Tento přístup je založen na segmentaci populace do dílčích věkových skupin, které jsou vystaveny rozdílnému působení demografických procesů (porodnosti, úmrtnosti a migrace). Spočívá v posunu žijících mezi věkovými skupinami, tedy v převodu počtu žijících osob v dokončeném věku x na počet žijících v dokončeném věku $x+1$ po jednom roce prognózy.

Parametry modelu kohortně-komponentní metody představují věkově specifické míry plodnosti, koeficienty přežití vypočítané z podrobných úmrtnostních tabulek odděleně pro muže a ženy a migrační statistiku – saldo migrace.

Prognóza byla zpracována odděleně pro muže a ženy po jednotkách věku s výchozí věkovou strukturou k 31. 12. 2020 a s horizontem prognózy do roku 2030. Zde je potřeba upozornit, že na lokální úrovni je nejvhodnější horizont právě do cca 10 let. S časem spolehlivost prognózy klesá.

Sociodemografická studie čerpá z více datových zdrojů. Primárním zdrojem dat o obyvatelstvu jsou statistiky vedené Českým statistickým úřadem, a to jak statistiky přirozené měny, tak výsledky Sčítání lidu, domů a bytů, které proběhlo na území České republiky naposledy v roce 2021.

Demografická prognóza představuje výhled do budoucna, který je platný k aktuálnímu okamžiku, a v případě, že se předpokládané trendy skutečně naplní. Je dobré demografickou prognózu pravidelně aktualizovat jednou za 3 až 4 roky anebo v případě, kdy se objeví nepředvídaná okolnost – např. změna územního plánu, rozsáhlá nová výstavba, či jiná změna, která ovlivní atraktivitu zdejšího bydlení.

2. Obyvatelstvo

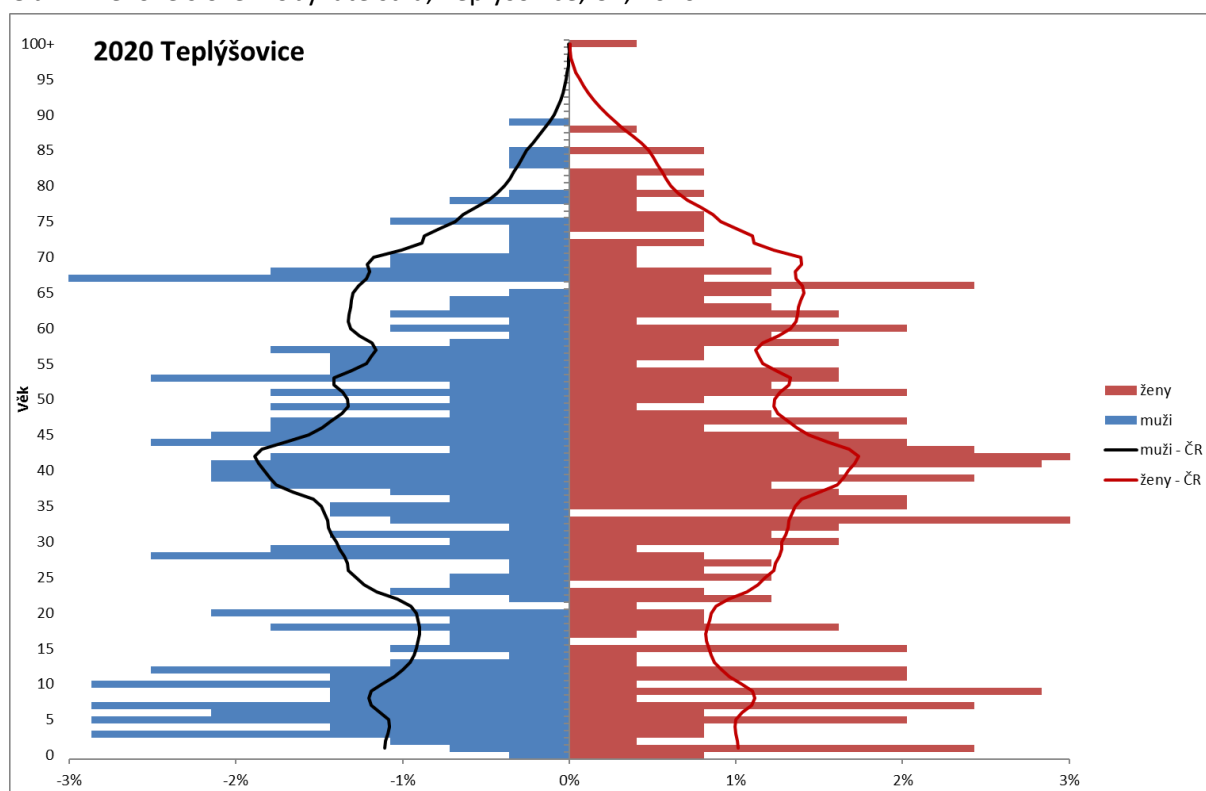
Počet obyvatel Teplýšovic za poslední 10 let stále pomalu narůstal a v posledních 2 letech stagnoval. Nárůstu počtu obyvatel pomohla především migrace, která byla letech 2011 – 2013 výrazně kladná (převažovali přistěhovalí nad odstěhovanými). Obdobně tomu bylo v letech 2015 – 2017, kdy ale migrační saldo již nebylo tak výrazné. V letech 2018 a 2020 početně odstěhovaní převýšili přistěhovalé a počet obyvatel začal stagnovat.

Tab. 1. Vývoj početního stavu obyvatel, Teplýšovice

| Rok | 2011 | 2012 | 2013 | 2014 | 2015 | 2016 | 2017 | 2018 | 2019 | 2020 |
|--------------------|------|------|------|------|------|------|------|------|------|------|
| Teplýšovice | 426 | 440 | 468 | 498 | 493 | 501 | 512 | 527 | 521 | 529 |

Zdroj dat: www.czso.cz

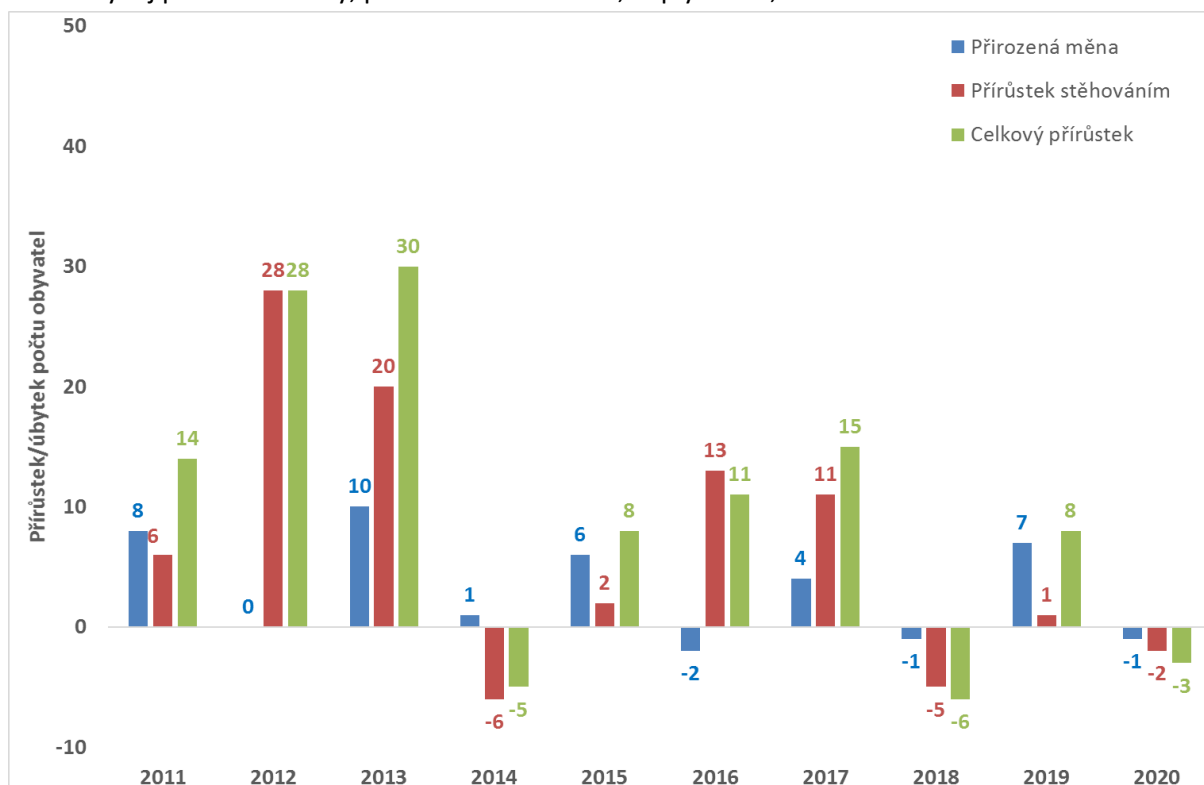
Obr.1: Věkové složení obyvatelstva, Teplýšovice, ČR, 2020



Zdroj dat: www.czso.cz, www.demografickyportal.cz

Pokud se podíváme na strukturu populace dle pohlaví a věku, pak poměr mezi muži a ženami není v Teplýšovicích a v České republice totožný. V Teplýšovicích je více mužů (53% mužů a 47 % žen). Pokud porovnáme věkové složení podle hlavních věkových skupin, tak v případě starší vrstvy populace (senioři nad 65 let), je podíl těchto osob oproti skladbě populace celé České republiky o 5% bodů nižší (14%). Naopak je v obci vyšší podíl dětí do 15 let – 22%.

Obr. 2 Vývoj přirozené měny, přírůstku stěhováním, Teplýšovice, rok 2011-2020



Zdroj dat: www.czso.cz, www.demografickyportal.cz

Tab. 2. Pohyb obyvatelstva, Teplýšovice, roky 2011-2020

| Rok | 2011 | 2012 | 2013 | 2014 | 2015 | 2016 | 2017 | 2018 | 2019 | 2020 |
|----------------------|------|------|------|------|------|------|------|------|------|------|
| Živě narození | 9 | 4 | 13 | 6 | 10 | 3 | 9 | 4 | 8 | 1 |
| Zemřelí | 1 | 4 | 3 | 5 | 4 | 5 | 5 | 5 | 1 | 2 |
| Přirozená měna | 8 | 0 | 10 | 1 | 6 | -2 | 4 | -1 | 7 | -1 |
| Přistěhovalí | 14 | 36 | 22 | 3 | 14 | 17 | 19 | 13 | 15 | 17 |
| Vystěhovalí | 8 | 8 | 2 | 9 | 12 | 4 | 8 | 18 | 14 | 19 |
| Přírůstek stěhováním | 6 | 28 | 20 | -6 | 2 | 13 | 11 | -5 | 1 | -2 |
| Celkový přírůstek | 14 | 28 | 30 | -5 | 8 | 11 | 15 | -6 | 8 | -3 |

Zdroj dat: WWW.CZSO.CZ

3. Prognóza obyvatelstva – vstupní parametry

Budoucí vývoj počtu a struktury obyvatelstva v zásadě závisí na čtyřech faktorech:

- současné struktury obyvatel podle věku a pohlaví,
- porodnosti,
- úmrtnosti,
- migraci.

Jak již bylo zmíněno v metodologickém úvodu, prognóza je platná pouze za podmínky, že nenastanou nepředvídatelné události, které by narušily trendy, ze kterých se prognóza počítá. S určitou mírou nepřesnosti prognóza již počítá, a proto je vypočtená ve třech variantách vývoje (nízké, střední a vysoké) vstupních parametrů.

Plodnost

Důležitým faktorem, který vstupuje do prognóz budoucího vývoje je plodnost a to jak celková úroveň, vyjádřená ukazatelem úhrnné plodnosti, tak i věkově specifická plodnost (kolik a v jakém věku rodí ženy děti). Pro potřeby výpočtu prognózy budeme uvažovat víceleté průměry, aby se eliminovaly meziroční výkyvy, které mohou u menších regionálních celků nastat.

Úmrtnost

Pro odhad úmrtnosti vycházíme z podrobných úmrtnostních tabulek pro muže a ženy za období 2019 až 2020 vypočítaných pro okres Benešov. Pro prognózu jsou důležitá data a informace o pravděpodobnosti úmrtí mezi věkem x a $x+1$, dalším důležitým ukazatelem je naděje dožití dle pohlaví.

Vstupní pravděpodobnosti úmrtí jsou vypočteny nepřímou metodou, tj. odvozeny ze specifických měř (ú_x). Tabulky jsou podrobné, tj. s jednoletým věkovým intervalem, odděleně pro muže a ženy. S ohledem na vyloučení nahodilých výkyvů jsou zpracovány za pětileté kalendářní období¹.

Migrace

Na regionální úrovni (úroveň ORP, obcí, okresů) je vývoj populační velikosti ovlivněn především migrací, než porodností či úmrtností. Odhadování migrace je však velice složité a komplikované. Na regionální úrovni má na migraci vliv mnoho faktorů, které není možné předvídat. Dle evidence přistěhovaných a vystěhovaných v obci Teplýšovice jsou patrné meziroční výkyvy.

Do výpočtů prognózy byl zahrnut očekávaný početní nárůst populace vzhledem k plánované výstavbě v obci:

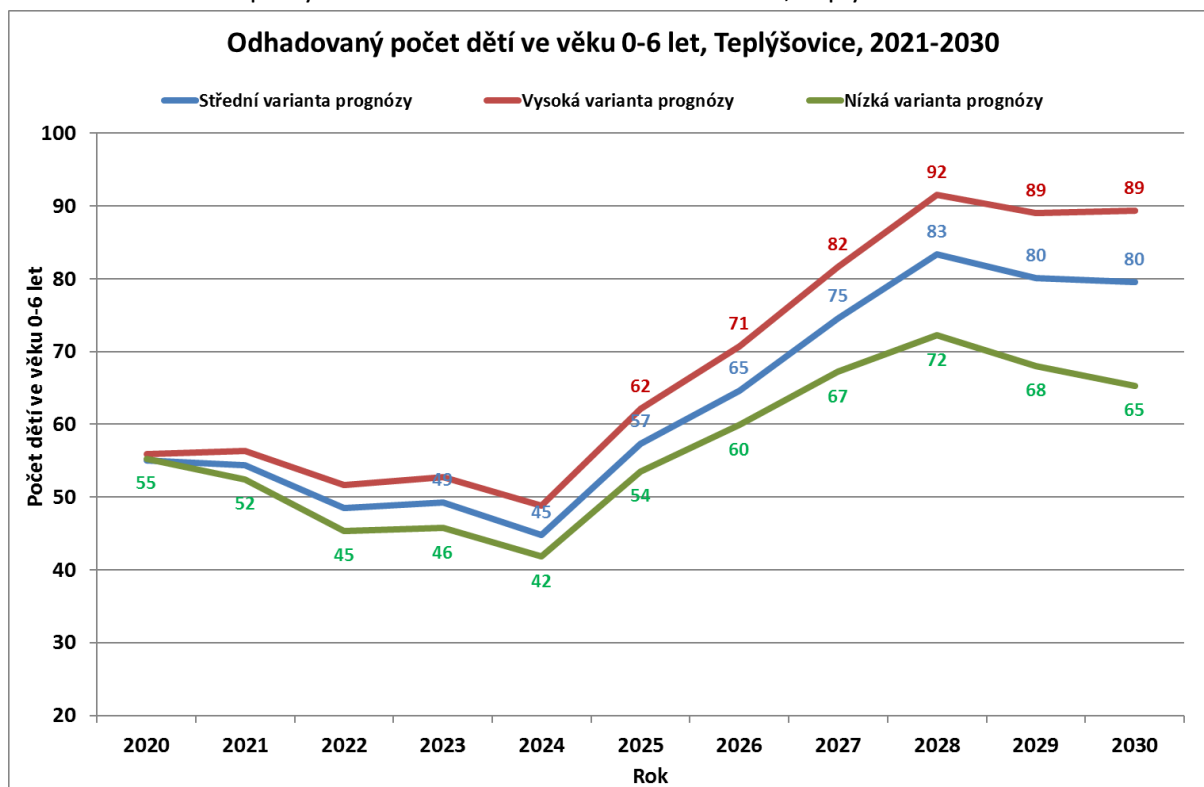
- 2025 +100 lidí
- 2026 +100 lidí
- 2027 + 100 lidí
- 2028 +100 lidí

¹ Metodologie úmrtnostní tabulek, ČSÚ

4. Prognóza – výstupy

Na základě výše uvedených parametrů plodnosti, úmrtnosti a migrace byl proveden modelový výpočet vývoje a struktury dětské složky populace ve věku 0-6 let a 7-15 let v obci Teplýšovice ve 3 variantách vývoje (vysoká, střední, nízká). Střední varianta představuje nejpravděpodobnější trend budoucího vývoje. Nízká a vysoká varianta pak vymezují rámce budoucího vývoje.

Obr.3. Odhadované počty dětí ve věku 0-6 let v letech 2020-2030, Teplýšovice

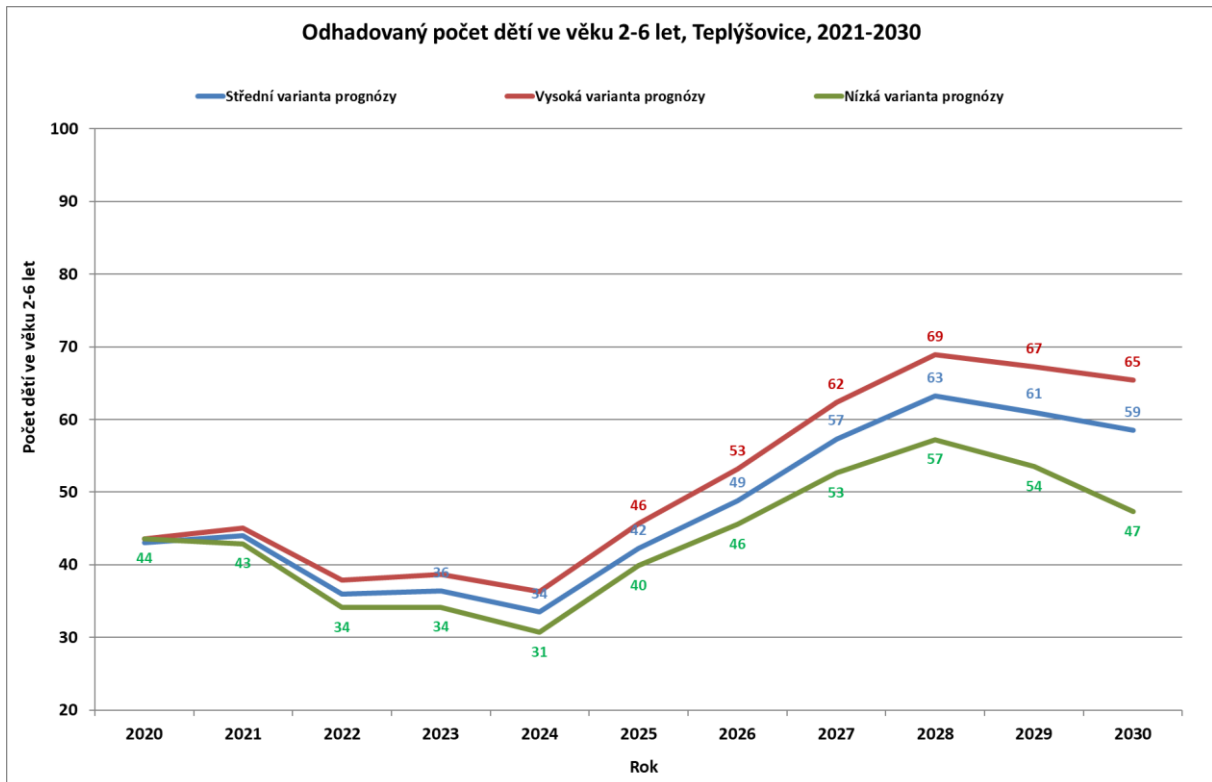


Zdroj dat: www.czso.cz, vlastní výpočty prognózy

Pokud se naplní výše uvedené předpoklady, lze ještě očekávat do roku 2022 postupný pokles. Od roku 2024/2025 se vývoj podle jednotlivých variant začíná viditelněji rozcházet, nicméně rozdíly v početní velikosti dětské populace ve věku 0-6 let nebudou nijak výrazné. **Všechny 3 varianty počítají s následným nárůstem počtu dětí ve věku 0-6 let do roku 2028 a poté začne nepatrně klesat, nicméně ani nízká varianta vývojem nepředpokládá razantní snížení počtu dětí v předškolním věku na původní úroveň.**

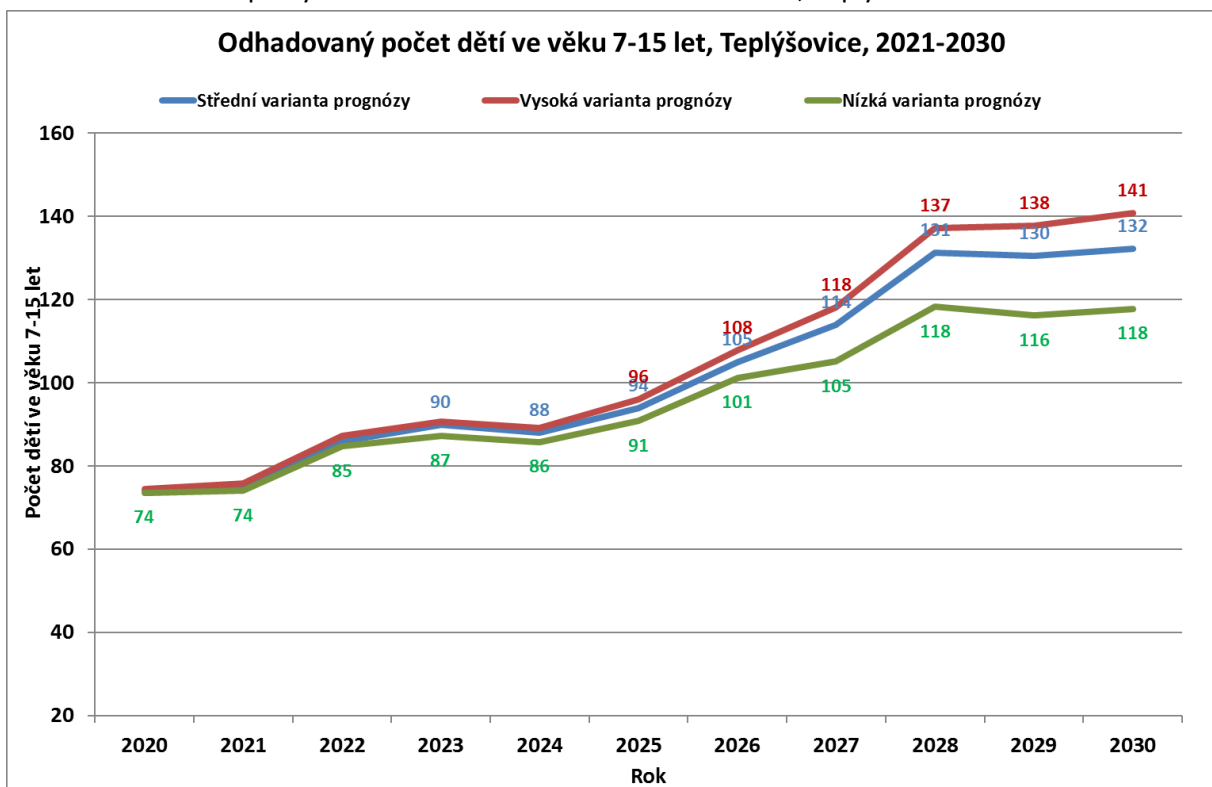
Obdobně se budou vyvíjet počty dětí ve věku 2-6 let. Početní nárůst bude kulminovat v roce 2028 a posléze může přijít pozvolný pokles.

Obr.3a. Odhadované počty dětí ve věku 2-6 let v letech 2020-2030, Teplýšovice



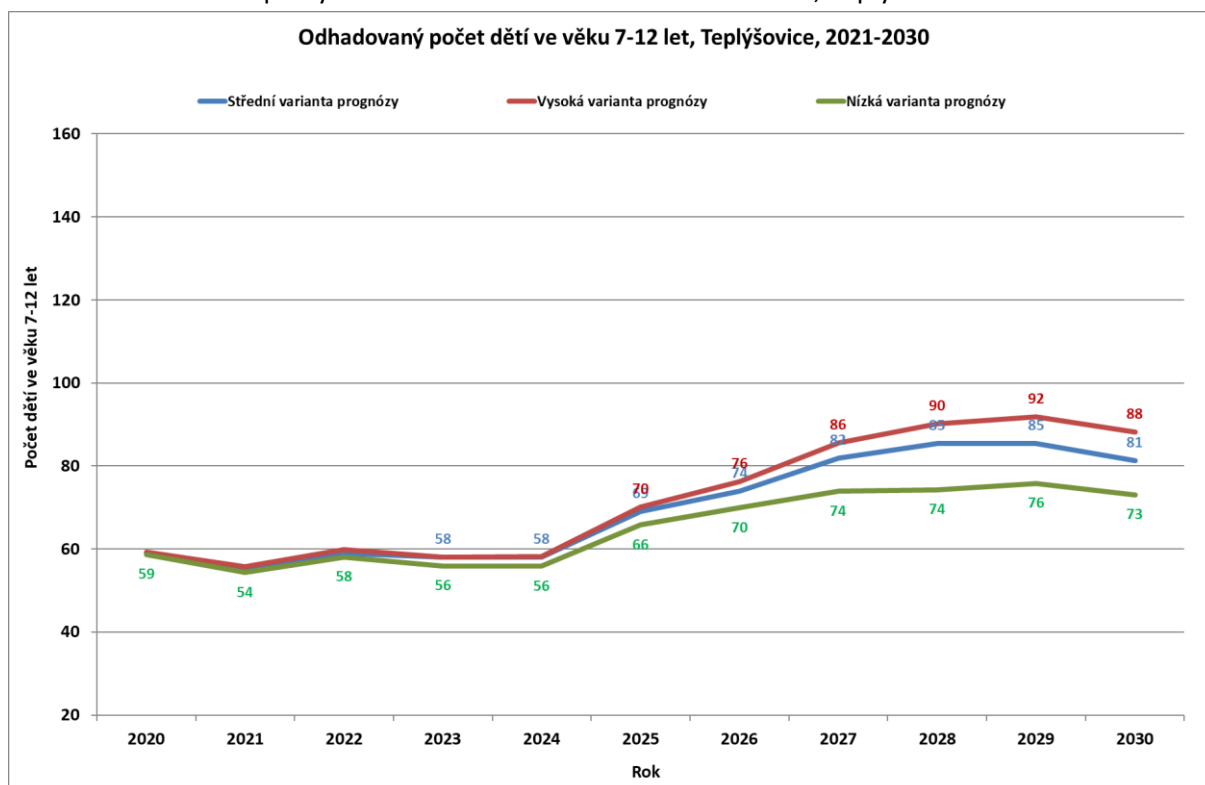
Zdroj dat: www.czso.cz, vlastní výpočty prognózy

Obr.4. Odhadované počty dětí ve věku 7-15 let v letech 2020-2030, Teplýšovice



Zdroj dat: www.czso.cz, vlastní výpočty prognózy

Obr.4a. Odhadované počty dětí ve věku 7-12 let v letech 2020-2030, Teplýšovice



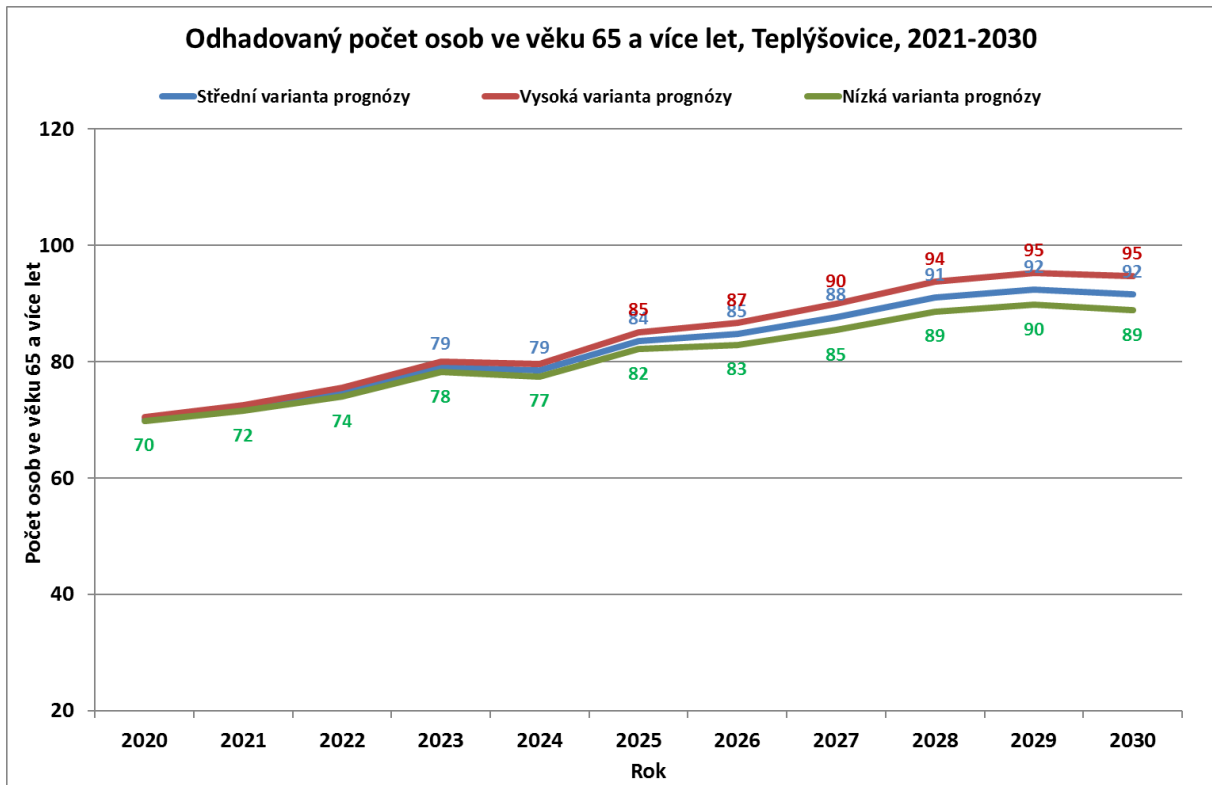
Zdroj dat: www.czso.cz, vlastní výpočty prognózy

U dětí ve věku povinné školní docházky (7-15 let) se vzhledem k očekávanému nárůstu přistěhovalých dá očekávat trvalý početní růst. Podle vysoké varianty se může počet dětí, nárokujících si základní vzdělávání, početně zdvojnásobit přibližně do roku 2030.

U mladších školních dětí, věkově odpovídající prvnímu stupni ZŠ, lze rovněž předpokládat početní nárůst až na počet kolem 90 dětí.

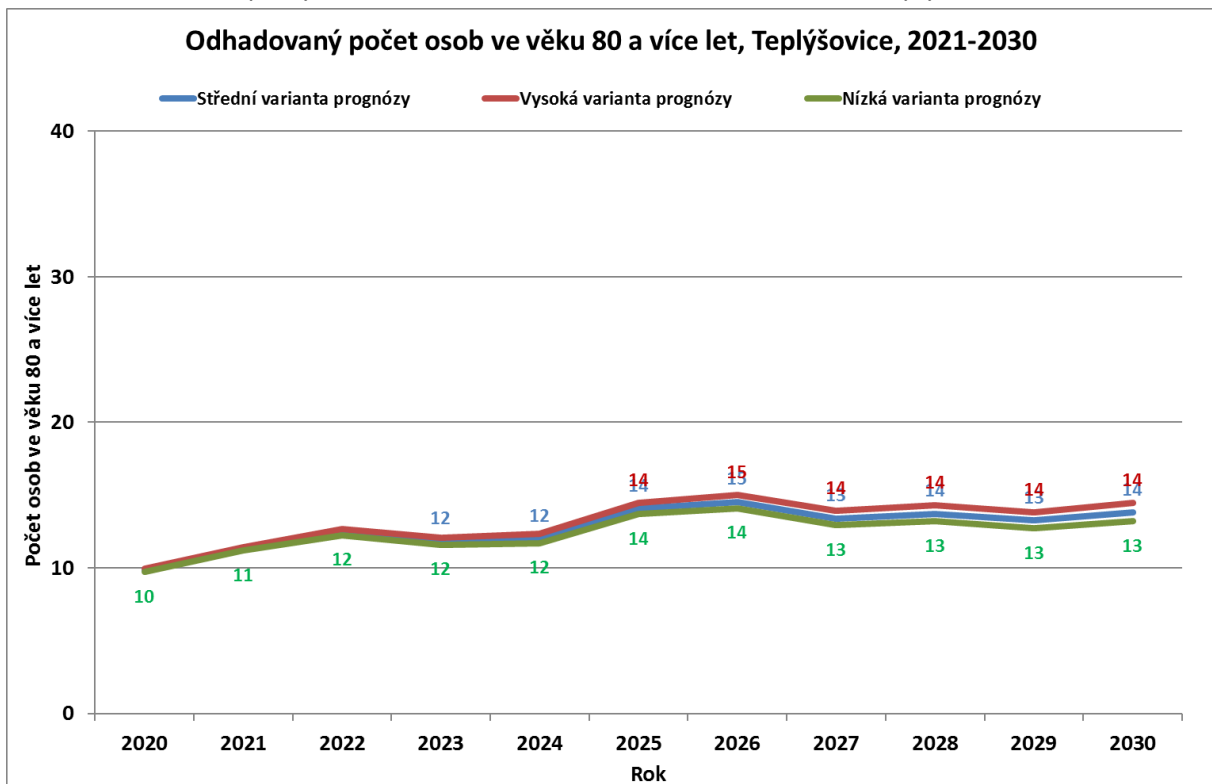
Odhadované počty seniorů, resp. osob na d 65 let bude stabilně narůstat, a to především počty osob v nižším důchodovém věku. Dá se očekávat také nárůst osob v nejvyšším věku, ale v nejbližších 10 letech zatím velmi pozvolna.

Obr.5. Odhadované počty osob ve věku 65 a více let v letech 2020-2030, Teplýšovice



Zdroj dat: www.czso.cz, vlastní výpočty prognózy

Obr.5. Odhadované počty osob ve věku 80 a více let v letech 2020-2030, Teplýšovice



Zdroj dat: www.czso.cz, vlastní výpočty prognózy

5. Poznámky na konec

Intenzivní plánovaná výstavba v letech 2025-2028 dle předpokladů výstavby bude mít vliv na populační nárůst, a především změny ve věkové struktuře, které budou vyvolávat tlaky na rozšíření a vybudování technické i sociální infrastruktury obce.

Při práci s výsledky prognózy je však nutné si uvědomit, se jedná o odhady, které jsou zatíženy větší či menší mírou neurčitosti a jsou odhadem nanejvýš pravděpodobného vývoje pouze v době svého vzniku a nemohou být spolehlivější než statistická data, z nichž vycházejí. Rovněž je důležité nezapomenout, že spolehlivost výsledků výrazně klesá s časem. I vzhledem k nízkému počtu obyvatel v obci a plánované výstavbě doporučujeme prognózu průběžně aktualizovat.