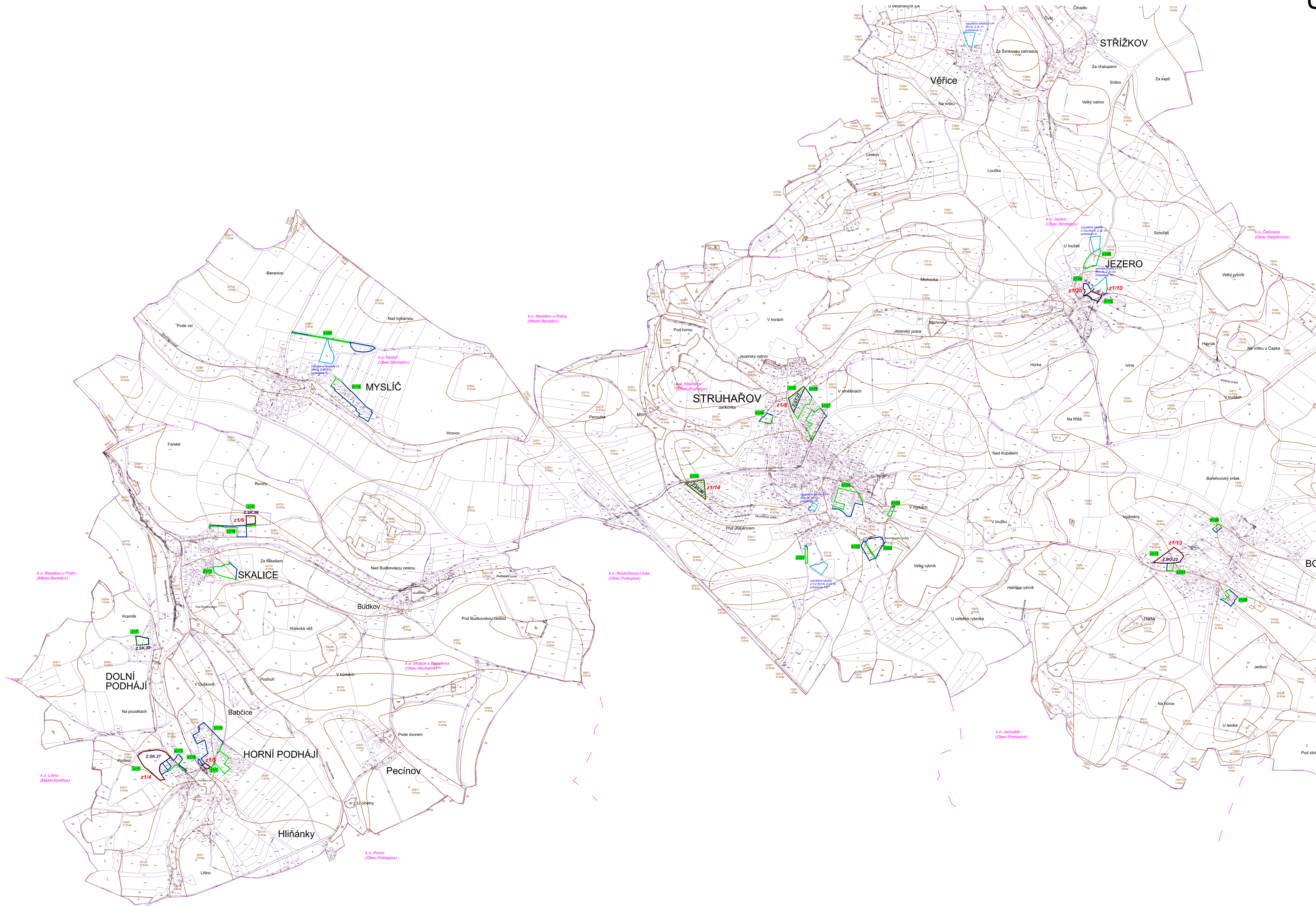
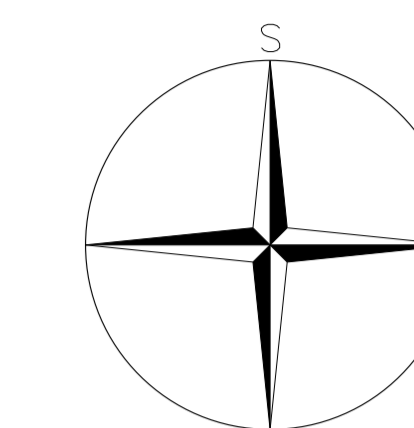


VÝKRES PŘEDPOKLÁDANÝCH ZÁBORŮ ZPF

1 : 5000

ZMĚNA Č. 1 ÚZEMNÍHO PLÁNU STRUHAŘOV



- ### SEZNAM LOKALIT ŘEŠENÝCH ZMĚNOU Č. 1
- Lokalita z1/2** – k. ú. Jemno, p. p. č. 841/1 a 842/1
Vymezení nádvorní plochy bydlení v rodinných domech – venkovského Bv-N o rozloze 2 750 m² (nová zastavěná plocha Z.1/2.17, s podmínkou využití, aby výměra stavební parcely byla minimálně 1 200 m² – původní celková rozloha 1 800 m²), místo části původní zastavěné plochy orné půdy Np-N.
 - Lokalita z1/2a** – k. ú. Jemno, č. p. č. 66/1
Vymezení nádvorní plochy bydlení v rodinných domech – venkovského Bv-N na části pozemků p. p. č. 66/1, o rozloze 2 964 m² (nová zastavěná plocha Z.1/2.18), místo části původní nádvorní plochy trvalých travních porostů N2-N.
 - Lokalita z1/2b** – k. ú. Jemno, p. p. č. 10
Vymezení nádvorní plochy bydlení v rodinných domech – venkovského s ochranným režimem Bv-N o rozloze 1 590 m² (nová zastavěná plocha Z.1/2.19), místo původní zastavěné plochy orné půdy Np-N.
 - Lokalita z1/3** – k. ú. Myslík, č. p. č. 23/3
Vymezení nádvorní plochy bydlení v rodinných domech – venkovského Bv-N o rozloze 5 155 m² (nová zastavěná plocha Z.1/3.5 s podmínkou využití, aby výměra stavební parcely byla minimálně 1 000 m²), místo původní nádvorní plochy orné půdy Np-N a části původní zastavěné plochy orné půdy Np-N.
 - Lokalita z1/4** – k. ú. Skalce u Benešova, p. p. č. 498/25
Vymezení nádvorní plochy orné půdy s výhradem 25-N o rozloze 13 579 m² (nová zastavěná plocha Z.1/4.27 s podmínkou využití, že koeficient zastavěnosti bude roven 1%), místo části původní nádvorní plochy trvalých travních porostů N2-N.
 - Lokalita z1/5** – k. ú. Skalce u Benešova, p. p. č. 563/7
Vymezení nádvorní plochy orné půdy s výhradem 25-N o rozloze 612 m² (nová zastavěná plocha Z.1/5.28), místo části původní zastavěné plochy orné půdy Np-N.
 - Lokalita z1/6** – k. ú. Skalce u Benešova, č. p. č. 66/2
Vymezení nádvorní plochy bydlení v rodinných domech – venkovského Bv-N o rozloze 1 381 m² (nová zastavěná plocha Z.1/6.29 s podmínkou využití, aby výměra stavební parcely byla minimálně 1 000 m²), místo části původní nádvorní plochy orné půdy Np-N a části původní zastavěné plochy orné půdy Np-N.
 - Lokalita z1/7a** – k. ú. Struhařov u Benešova, č. p. č. 308, 310 a 311
Vymezení nádvorní plochy bydlení v rodinných domech – městského a předměstského Bv-N o rozloze 4 216 m² (nová zastavěná plocha Z.1/7.31, původní zastavěná plocha Z.1/7.31), místo původní zastavěné plochy orné půdy Np-N.
 - Lokalita z1/7b** – k. ú. Jemno, p. p. č. 382, 112 a 381
Vymezení nádvorní plochy bydlení v rodinných domech – venkovského s ochranným režimem Bv-N o rozloze 6 676,219 m² (nová zastavěná plocha Z.1/7.32), místo původní zastavěné plochy trvalých travních porostů N2-S. Minimální výměra stavební parcely musí být respektován princip rozvoje obce a více 1 000 m².
 - Lokalita z1/7c** – k. ú. Struhařov u Benešova, č. p. č. 446
Vymezení nádvorní plochy bydlení v rodinných domech – venkovského Bv-N o rozloze 2 900 m² (nová zastavěná plocha Z.1/7.33 s podmínkou využití, aby výměra stavební parcely byla minimálně 1 000 m²), místo části původní zastavěné plochy orné půdy Np-N.
 - Lokalita z1/7d** – k. ú. Struhařov u Benešova, č. p. č. 44, 382/43, 382/25, č. p. č. 382/24 a č. p. č. 382/26
Vymezení nádvorní plochy bydlení v rodinných domech – venkovského Bv-N o rozloze 6 990 m² (nová zastavěná plocha Z.1/7.34 s podmínkou využití, aby výměra stavební parcely byla minimálně 1 200 m² – původní celková rozloha 8 400 m²), místo původní zastavěné plochy orné půdy Np-N.
 - Lokalita z1/14** – k. ú. Struhařov u Benešova, p. p. č. 538/58, č. p. č. 538/59, č. p. č. 538/57 a č. p. č. 538/59
Vymezení nádvorní plochy bydlení v rodinných domech – venkovského Bv-N o rozloze 2 958 m² (nová zastavěná plocha Z.1/14.35), místo původní zastavěné plochy orné půdy Np-N a části původní zastavěné plochy trvalých travních porostů N2-S a části původní nádvorní plochy orné půdy Np-N a části původní zastavěné plochy orné půdy Np-N.

- ### LEGENDA
- hranice správního území obce
 - - - - - hranice katastrálních území
 - - - - - hranice parcel
 - ▭ zastavěné území vymezené ke dni 14.4.2023
 - ▭ zastavěné plochy, označení plochy
 - ▭ hranice a označení lokalit záboru v ÚP Struhařov
 - ▭ lokality již vyhodnocené v předchozí schválené ÚPD
 - ▭ hranice BPEJ, vč. kódu a třídy
 - ▭ vymezení řešeného území Změny č. 1 vč. označení
 - ▭ úpravy dle závětří z Vyhodnocení vlivů Změny ÚP na udělitelný rozvoj (hranice + popis v mapě, doplnění a číslo v textu)

ZÁZNAM O ÚČINNOSTI	
Opisování územního plánu, který změnu územního plánu vyvolal:	Zastupitelstvo obce Struhařov, pod č. usn. ... ze dne ...
Opisování územního plánu, který změnu územního plánu vyvolal:	Zastupitelstvo obce Struhařov, pod č. usn. ... ze dne ...
Opisování územního plánu, který změnu územního plánu vyvolal:	Zastupitelstvo obce Struhařov, pod č. usn. ... ze dne ...
Opisování územního plánu, který změnu územního plánu vyvolal:	Zastupitelstvo obce Struhařov, pod č. usn. ... ze dne ...

03

PARÉ	ZMĚNA Č. 1 ÚZEMNÍHO PLÁNU STRUHAŘOV
	VÝKRES PŘEDPOKLÁDANÝCH ZÁBORŮ ZPF
Posuzovatel:	Ing. arch. Raděk Bobek
Schválující orgán:	Zastupitelstvo obce Struhařov
Zpracovatel:	Design M.A.A.T. s. r. o., IČ: 291 47 588
Zpracovatelé projektů:	Ing. arch. Marek Zeman, Ph.D., MSc., DIČ: CZ031311
Datum: červenec 2023	Fáze: Návrh pro veřejnou projednání M 1: 5 000