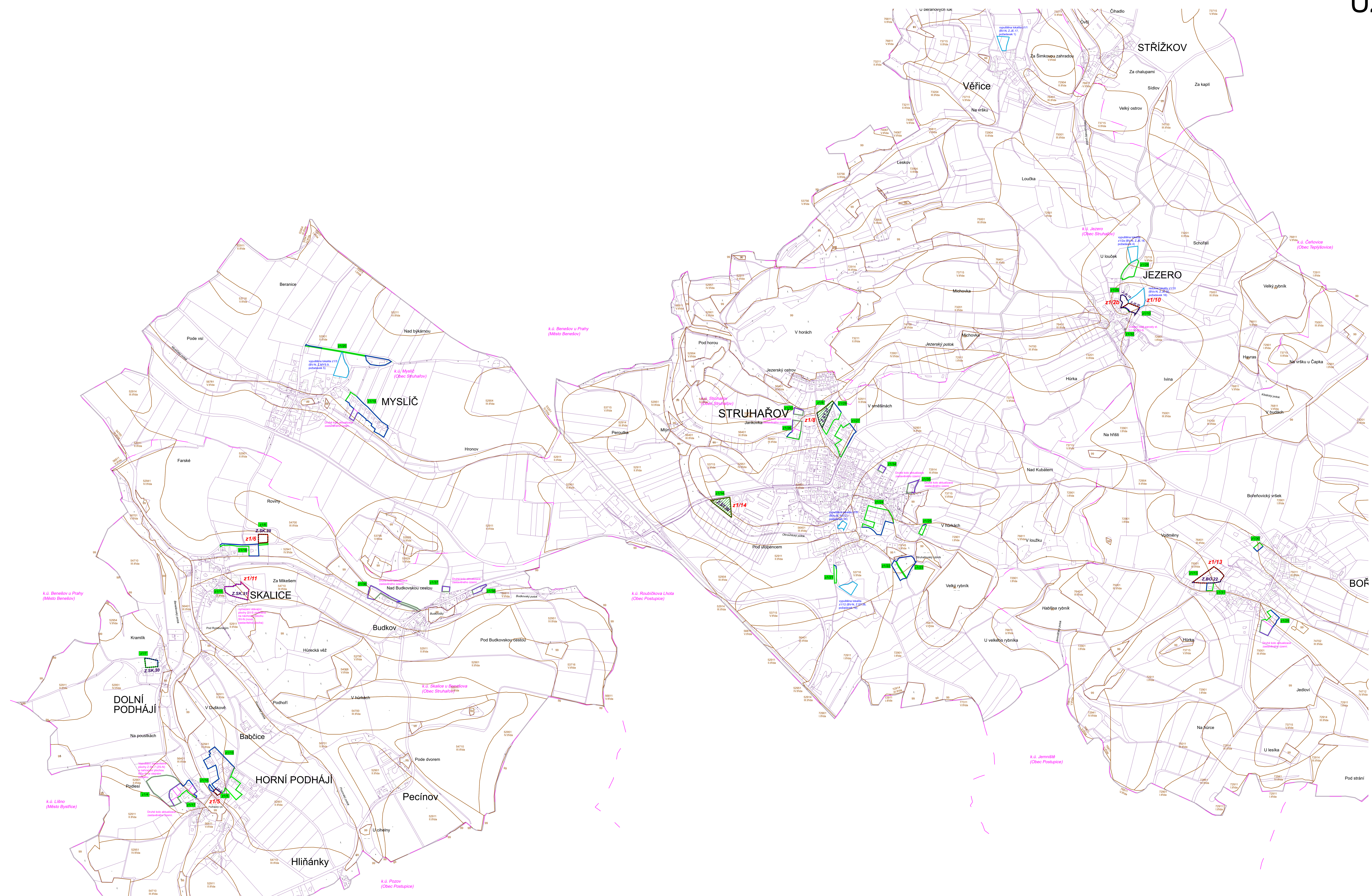
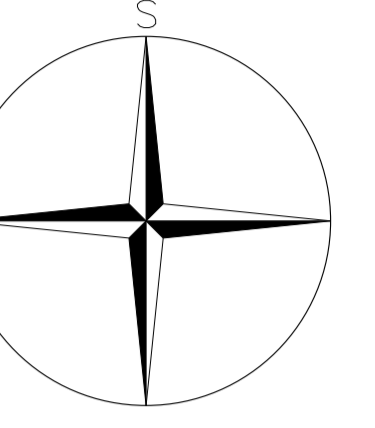


# VÝKRES PŘEDPOKLÁDANÝCH ZÁBORŮ ZPF

1 : 5000

# ZMĚNA Č. 1 ÚZEMNÍHO PLÁNU STRUHAŘOV



- ### SEZNAM LOKALIT ŘEŠENÝCH ZMĚNOU Č. 1
- Lokalita z1/1 – k. ú. Jemno, č. list. 641/7 a 641/7**  
Vymezení náhodné plochy bydlení v rodinných domech – venkovského BV-N na část pozemků p. p. č. 641/7 a 641/7 s podmínkou využití, aby výměra stavební parcely byla minimálně 1 200 m<sup>2</sup>; převod celé územní plochy orné půdy N2b-S.
  - Lokalita z1/2a – k. ú. Jemno, č. list. p. p. č. 66/13**  
Vymezení náhodné plochy bydlení v rodinných domech – venkovského BV-N na část pozemků p. p. č. 66/13, o rozloze 2 964 m<sup>2</sup> (nová zastavěná plocha Z1/2a), s podmínkou využití, aby výměra stavební parcely byla minimálně 1 200 m<sup>2</sup>; převod celé územní plochy orné půdy N2b-S.
  - Lokalita z1/2b – k. ú. Jemno, p. p. č. 10**  
Vymezení náhodné plochy bydlení v rodinných domech – venkovského s ochranným rámcem BV-N o rozloze 1 590 m<sup>2</sup> (nová zastavěná plocha Z1/2b), místo původní stávající plochy orné půdy N2b-S.
  - Lokalita z1/3 – k. ú. Mlýnský, č. list. p. p. č. 23/1**  
Vymezení náhodné plochy bydlení v rodinných domech – venkovského BV-N o rozloze 5 155 m<sup>2</sup> (nová zastavěná plocha Z1/3), s podmínkou využití, aby výměra stavební parcely byla minimálně 1 500 m<sup>2</sup>; místo původní stávající plochy orné půdy N2b-S.
  - Lokalita z1/4 – k. ú. Skalce u Benešova, p. p. č. 496/25, č. list. p. p. č. 508, 503 a 505**  
Vymezení náhodné plochy bydlení v rodinných domech – venkovského BV-N o rozloze 5 539 m<sup>2</sup> (nová zastavěná plocha Z1/4), s podmínkou využití, aby výměra stavební parcely byla minimálně 1 500 m<sup>2</sup>; místo původní stávající plochy orné půdy N2b-S.
  - Lokalita z1/5 – k. ú. Skalce u Benešova, p. p. č. 563/7**  
Vymezení náhodné plochy bydlení v rodinných domech – venkovského s ochranným rámcem BV-N o rozloze 6 512 m<sup>2</sup> (nová zastavěná plocha Z1/5), místo původní stávající plochy orné půdy N2b-S.
  - Lokalita z1/6 – k. ú. Skalce u Benešova, č. list. p. p. č. 66/2**  
Vymezení náhodné plochy bydlení v rodinných domech – venkovského BV-N o rozloze 1 383 m<sup>2</sup> (nová zastavěná plocha Z1/6), s podmínkou využití, aby výměra stavební parcely byla minimálně 1 000 m<sup>2</sup>; místo původní stávající plochy orné půdy N2b-S.
  - Lokalita z1/7a – k. ú. Struhařov u Benešova, č. list. p. p. č. 305, 310 a 311**  
Vymezení náhodné plochy bydlení v rodinných domech – městského s přírodním rámcem BV-N o rozloze 4 216 m<sup>2</sup> (nová zastavěná plocha Z1/7a), převod celé územní plochy R.313, místo původní stávající plochy orné půdy N2b-S.
  - Lokalita z1/7b – k. ú. Jemno, p. p. č. 382, 312 a 381**  
Vymezení náhodné plochy bydlení v rodinných domech – venkovského s ochranným rámcem BV-N o rozloze 6 676 m<sup>2</sup> (nová zastavěná plocha Z1/7b), místo původní stávající plochy orné půdy N2b-S. Minimální výměra stavební parcely by měla respektovat princip rozvolnění a síce 1 500 m<sup>2</sup>.
  - Lokalita z1/11 – k. ú. Skalce u Benešova, p. p. č. 312/3**  
Vymezení náhodné plochy bydlení v rodinných domech – venkovského BV-N o rozloze 4 463 m<sup>2</sup> místo původní stávající plochy trvalých travních porostů N2b-S.
  - Lokalita z1/12 – k. ú. Struhařov u Benešova, č. list. p. p. č. 446**  
Vymezení náhodné plochy bydlení v rodinných domech – venkovského BV-N o rozloze 2 590 m<sup>2</sup> (nová zastavěná plocha Z1/12), s podmínkou využití orné půdy N2b-S.
  - Lokalita z1/13 – k. ú. Benešovice, p. p. č. 44, 382/4a, 382/2c, č. list. 382/2a a č. list. 382/2b**  
Vymezení náhodné plochy bydlení v rodinných domech – venkovského BV-N o rozloze 6 950 m<sup>2</sup> (nová zastavěná plocha Z1/13), s podmínkou využití, aby výměra stavební parcely byla minimálně 1 200 m<sup>2</sup>; převod celé územní plochy orné půdy N2b-S.
  - Lokalita z1/14 – k. ú. Struhařov u Benešova, p. p. č. 528/58, č. list. 528/55, č. list. 528/57 a č. list. 530/9**  
Vymezení náhodné plochy bydlení v rodinných domech – venkovského s ochranným rámcem BV-N o rozloze 4 958 m<sup>2</sup> (nová zastavěná plocha Z1/14), místo původní stávající plochy orné půdy N2b-S, převod stávající plochy trvalých travních porostů N2b-S a část původní stávající plochy orné půdy N2b-S.

- ### LEGENDA
- hranice správního území obce
  - hranice katastrálních území
  - hranice parcel
  - zastavěné území vymezené ke dni 14. 4. 2023
  - zastavitelné plochy, označení plochy
  - hranice a označení lokalit záboru v ÚP Struhařov
  - lokality již vyhodnocené v předchozích schválených ÚPD
  - hranice BPEJ, vč. kódu a třídy
  - vymezení řešeného území Změny č. 1 vč. označení
  - úpravy dle závěrů z Vyhodnocení vlivu Změny ÚP na udržitelný rozvoj (hranice + popis v mapě, doplněno a rušeno v textu)
  - úpravy po veřejném projednání (hranice + popis v mapě, doplněno a rušeno v textu)

ZÁZNAM O ÚČINNOSTI	
Dnešní správního území, který změna územního plánu vstoupí v platnost:	Zastupitelstvo obce Struhařov, pod č. usn. ... ze dne ...
Dnešní správního území, který změna územního plánu vstoupí v platnost:	Dnešní správní území, který změna územního plánu vstoupí v platnost:
Ing. Libor Matoušek, starosta obce Struhařov	Ing. arch. Raděk Boček, starosta obce Struhařov

03

PARÉ	ZMĚNA Č. 1 ÚZEMNÍHO PLÁNU STRUHAŘOV
Podávající	Ing. arch. Raděk Boček
Schválující orgán	Zastupitelstvo obce Struhařov
Zpracovatel	Design M.A.A.T. s. r. o., IČ: 201 47 588
Zpracovatelé projektů	Ing. arch. Marek Zemaný, Ph.D., MBA, DIAS, ČKA 01311
Datum: Březen 2024	Fáze: Návrh pro vydání